

TTP-244CE

■ 熱轉式 ■ 熱感式
桌上型條碼印表機



使用者手冊

版權聲明

©©2021 TSC Auto ID Technology Co., Ltd,

本手冊和手冊中所述之條碼印表機軟體和韌體版權均歸 TSC Auto ID Technology Co., Ltd 所有。本手冊提供購買設備的操作者參考和使用，未經明確的書面許可，不得為了其他目的使用、複製。所有其他品牌名稱、產品名稱或商標，隸屬於其他個別擁有者。因持續產品的改進，故手冊中所述的機種規格、配件、零件、設計及程式內容應以實機為主，如有變更，恕不另行通知。TSC 盡力確保手冊內容正確無誤，但錯誤在所難免。TSC 保留更正任何這類錯誤的權利，並聲明不對因此所造成的後果負責。



目錄

1. 印表機簡介	1
2. 產品介紹	2
2.1 拆封與檢查	2
2.2 印表機組件	3
2.2.1 前視圖	3
2.2.2 內部	4
2.2.3 後視圖	5
3. 安裝	6
3.1 安裝印表機	6
3.2 開啟/關閉 上蓋	7
3.3 安裝碳帶	8

3.4 安裝標籤	10
3.6 安裝摺疊紙標籤	12
3.7 剝紙模式裝紙 (選配)	13
3.8 裁刀模式裝紙 (選配)	14
4. LED 指示燈及按鍵功能	15
4.1 LED 指示燈	15
4.2 一般按鍵功能	15
4.3 開機功能	16
5. TSC Console	17
5.1 啟動 TSC Console	17
5.2 新增乙太網路介面	19



5.3 印表機功能	21
5.4 設定列印後動作	22
6. 故障排除	23
7. 保養辦法	26
8. 安規認證	28
9. 歷史紀錄	31

1. 印表機簡介

感謝您對本公司所出品的條碼印表機的支持。

感謝您購買本公司出品的 TTP-244CE 熱轉式/熱感式條碼印表機。這款桌上型印表機將以合理的經濟價位提供您安全可靠且高效能的列印品質。標籤可以文字或圖形的格式大範圍列印出。同時其超強功能及操作簡便的特性，為同級熱轉式、熱感式條碼印表機中最佳的選擇。

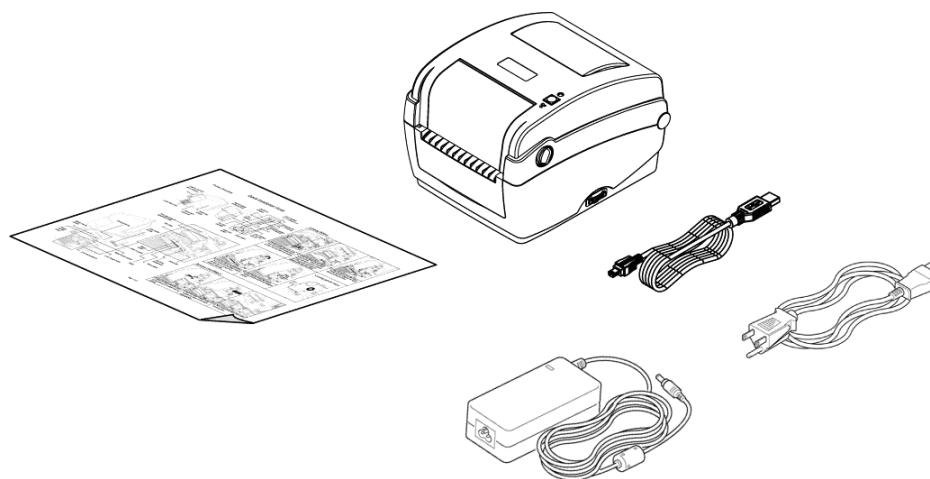
如需要自行編寫指令程式，請參閱 TSPL/TSPL2 指令手冊，您可於隨機配件的光碟中或於 TSC 網站 <https://www.tscprinters.com> 上看到此指令手冊。

2. 產品介紹

2.1 拆封與檢查

當收到印表機之後，請將其置放於乾淨、平穩的桌面上，並小心地拆開印表機的包裝。清點是否包含以下物品：

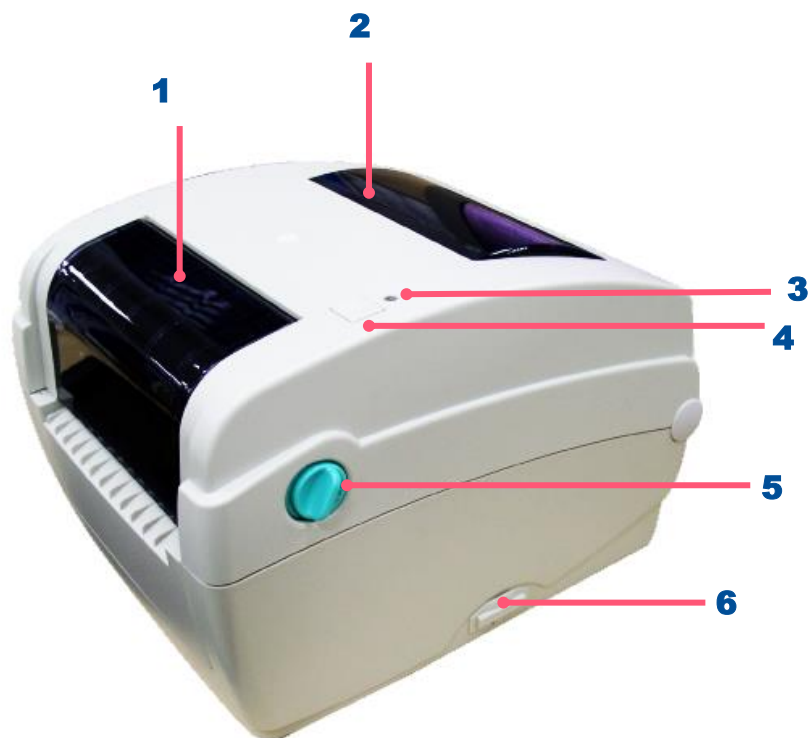
- 印表機一台
- 快速安裝指南一份
- 電源線一條
- 電源供應器一個
- USB 纜線一條



請妥善保管印表機的包裝配備及材料以便日後搬運的需要；如果上述物品中有任何短少或缺失，請洽購買經商號的客戶服務部門。

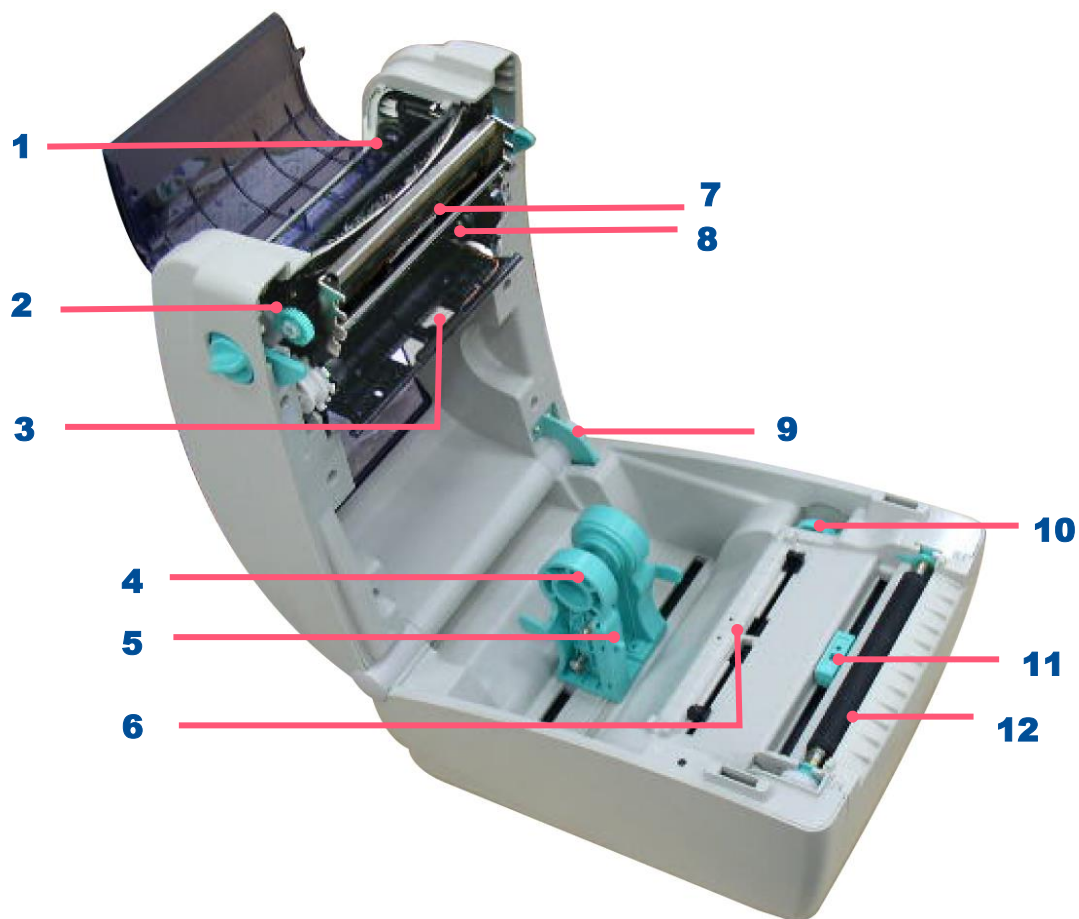
2.2 印表機組件

2.2.1 前視圖



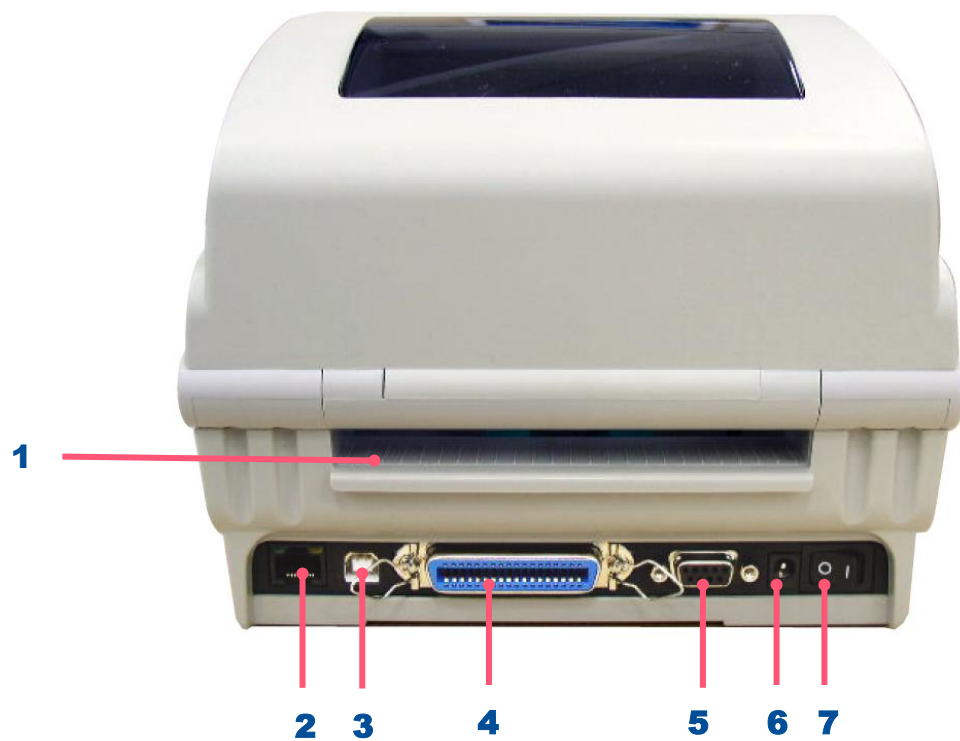
1. 碳帶安裝掀蓋
2. 標籤視窗
3. LED 指示燈
4. 進紙鍵
5. 上蓋開啟鈕
6. SD 記憶卡插槽

2.2.2 內部



1. 碳帶回收軸
2. 碳帶回收轉輪
3. 標籤間隙感應器(接收端)
4. 紙卷夾持座
5. 紙卷夾持座位置鎖定開關
6. 標籤間隙感應器(發射端)
7. 印字頭
8. 碳帶供應軸
9. 上蓋支撐桿
10. 標籤導紙器調整鈕
11. 黑標感應器
12. 橡膠滾輪

2.2.3 後視圖

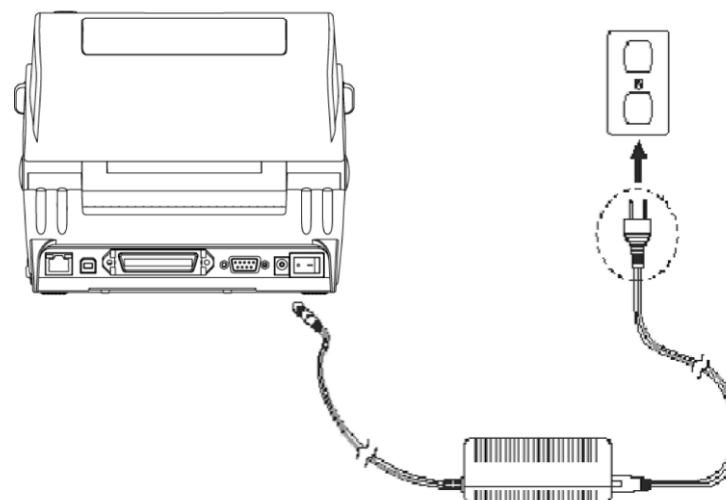


1. 外部進紙口
2. 乙太網路連接埠
3. USB 埠
4. 並列埠
5. 串列埠
6. 電源供應器接頭
7. 電源開關

3. 安裝

3.1 安裝印表機

1. 請將印表機放置在不平穩的表面上，並確認電源呈關閉狀態。
2. 將一端並列埠電纜線、串列埠電纜線或 USB 電纜線插入印表機後方插槽，再將電纜線的另一端接入電腦相對應的適當插槽。
3. 將電源線插入印表機後方電源插槽，再將另一端插入交流電插座。



注意：請關閉印表機的電源開關，再將電源線插入印表機的電源插槽中。

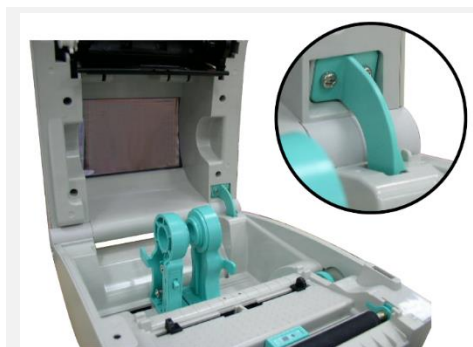
3.2 開啟/關閉 上蓋



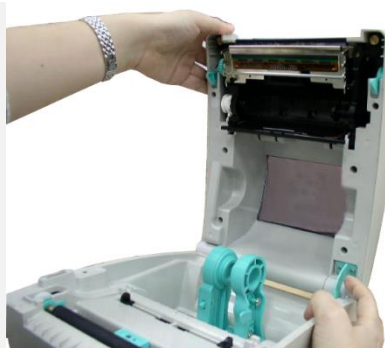
1. 雙手開啟左右兩側的上蓋開啟鈕。



2. 掀起上蓋至最大的角度為止。



3. 此時位於機器後端的上蓋支撐桿會撐住機器上蓋。



4. 關閉印表機上蓋時，以左手扶住上蓋，右手依下圖箭頭方向推支撐桿，再將上蓋輕緩蓋上，直到印表機上蓋左右兩側確實關閉為止。

3.3 安裝碳帶



1. 雙手開啟左右兩側的上蓋開啟鈕，掀起上蓋至最大的角度，並開啟碳帶安裝掀蓋。



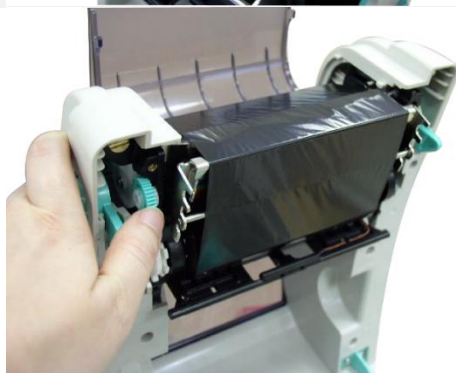
2. 將未使用過的碳帶右端壓入碳帶機構右側供應軸，碳帶卷筒左側兩個凹槽需與碳帶機構左側軸心的凸起相結合才能驅動碳帶。



3. 將回收紙卷筒(空紙卷筒)右端壓入回收軸心，紙卷筒左側的凹槽與碳帶機構左側的凸起相結合。



4. 將碳帶由供應軸處往上拉出經過印字頭，用膠帶將碳帶固定於回收紙卷筒上。

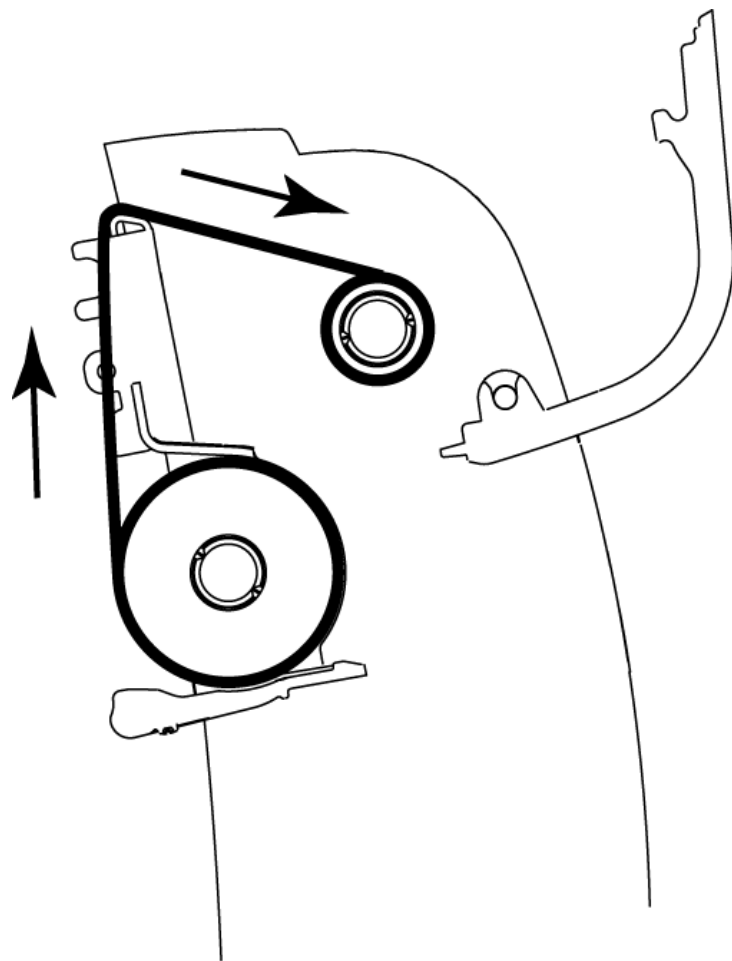


5. 旋轉碳帶回收轉輪，將碳帶捲緊並使碳帶上沒有任何皺摺後。

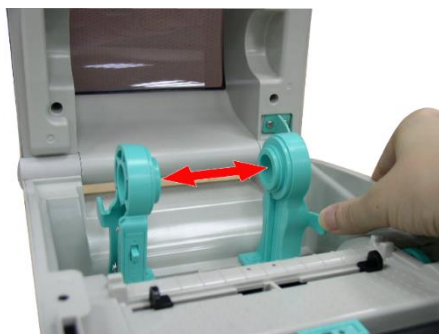


6. 關閉碳帶安裝掀蓋。

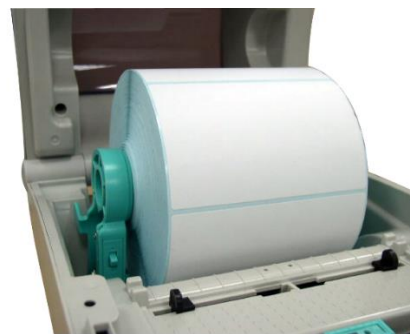
碳帶安裝路徑



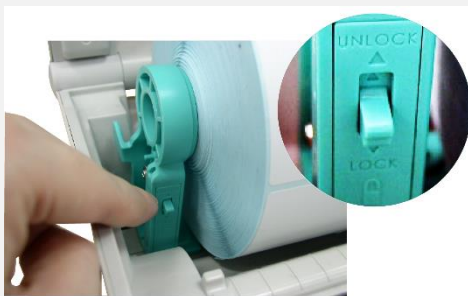
3.4 安裝標籤



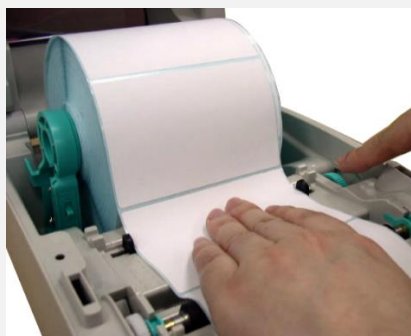
1. 雙手開啟左右兩側的上蓋開啟鈕並掀起上蓋至最大的角度並拉開紙卷夾持座。



2. 將紙卷放置入紙卷夾持座中並確認有將其套入紙卷軸心。



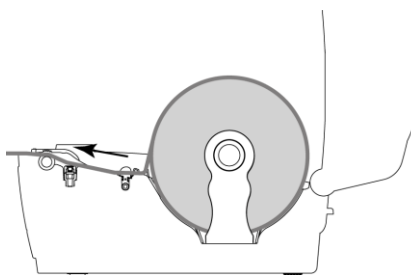
3. 按下紙卷夾持座位置鎖定開關夾住紙卷。



4. 將標籤紙列印面朝上拉出，經過標籤感應器並拉過橡膠滾輪。上下轉動標籤導紙器調整鈕使標籤導紙器與標籤同寬且輕微接觸。扶住印表機上蓋，按下支撐桿鬆開上蓋，關閉印表機上蓋。



5. 扶住印表機上蓋，按下支撐桿鬆開上蓋，關閉印表機上蓋。使用硬體或軟體進行校正(請參考章節 4、5)。



6. 標籤安裝路徑。

3.5 安裝外部進紙標籤 (選配)



1. 將外部標籤架固定在印表機底部。



2. 將紙卷軸穿入紙卷軸襯套。將標籤卷正放置在標籤架上。紙列印面朝上。



3. 開啟印表機上蓋。將紙卷夾持座拉開。按下紙卷夾持座位置鎖定開關使其與標籤紙同寬。將標籤紙由外部進紙口穿入印表機內，拉過橡膠滾輪。



4. 扶住印表機上蓋，按下支撐桿鬆開上蓋，關閉印表機上蓋。

3.6 安裝摺疊紙標籤



1. 雙手開啟左右兩側的上蓋開啟鈕並掀起上蓋至最大的角度



2. 確認上蓋支撐桿已撐住上蓋後再鬆開雙手，再將摺疊紙從外部進紙口放至條碼機內。



3. 拉開紙卷夾持座。



4. 按下紙卷夾持座位位置鎖定開關夾住紙張。



5. 將標籤紙列印面朝上拉出，經過標籤感應器並拉過橡膠滾輪。上下轉動標籤導紙器調整鈕使標籤導紙器與標籤同寬且輕微接觸。



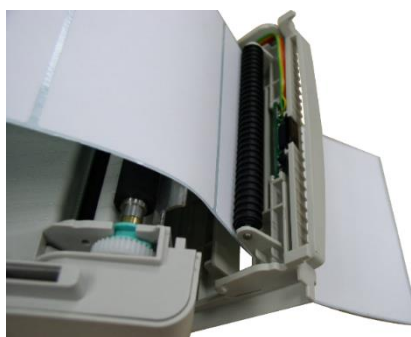
6. 扶住印表機上蓋，按下支撐桿鬆開上蓋，關閉印表機上蓋。

3.7 剝紙模式裝紙 (選配)

1. 請參見 3.4 章節將標籤安裝於紙卷夾持座上並將標籤紙拉出
2. 扶住印表機上蓋，按下支撐桿鬆開上蓋，關閉印表機上蓋。使用硬體或軟體進行校正(請參考章節 4、5)



4. 開啟剝紙器面板。



5. 將標籤紙穿過剝紙滾輪下方的底紙出紙口。



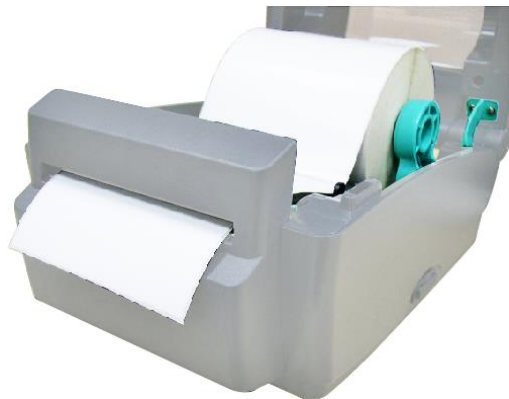
6. 將剝紙器面板關閉。



7. 將剝紙器面板關閉。扶住印表機上蓋，按下支撐桿鬆開上蓋，關閉印表機上蓋剝紙動作將會自動執行，請按 FEED 鍵測試。

3.8 裁刀模式裝紙 (選配)

1. 請參見 3.4 章節將標籤安裝於紙卷夾持座上並將標籤紙拉出
2. 將標籤紙列印面朝上拉出，穿過裁刀面板出紙口。



3. 調整導紙器與標籤同寬且輕微接觸。
4. 扶住印表機上蓋，按下支撐桿鬆開上蓋，關閉印表機上蓋。
5. 使用軟體進行校正(請參考章節 4、5)

注意：建議更換不同類型的標籤紙時，請再重新做一次感應器校正

裁刀規格:

全切 紙張厚度限制：0.06~ 0.19mm

適用紙張：收據紙及不含背膠之標籤紙

半切 紙張厚度限制：0.06~ 0.12mm

適用紙張：收據紙及不含背膠之標籤紙




裁切紙張高度限制：25.4 mm ~ max. print length

* 除了不沾膠裁刀外，所有 **TSC** 裁刀組皆不可切於含背膠的標籤上

4. LED 指示燈及按鍵功能

本印表機有一個按鍵和一個會顯示三種顏色的指示燈，根據不同顏色的指示燈按下按鍵或配合電源開關，可讓印表機啟動多項功能，如：進紙、暫停印表機動作、校正標籤感應器、印出自測值、初始化印表機等。

4.1 LED 指示燈

狀態	指示
 (綠燈)	固定: 電源啟動、印表機待命、執行列印 閃爍: 印表機正在下載資料、暫停
 (橘燈)	印表機清除資料中
 (紅燈)	固定: 上蓋開啟、裁刀錯誤...等 閃爍: 列印產生錯誤，例如：紙張耗盡、卡紙或記憶體錯誤...等

4.2 一般按鍵功能

1. 進紙

當印表機準備就緒，按一下按鍵，標籤紙會進到下一張標籤紙的前端。

2. 列印工作暫停

印表機在列印中，按一下按鍵會使列印暫停。此時電源指示燈呈綠色閃爍。只要再按一下按鍵，列印工作就回覆正常。

4.3 開機功能

本印表機有六種開機功能可用來設定或測試印表機的硬體。在開機時同時壓住按鍵再配合燈號放開按鍵便可啟動這些功能。請依照下列步驟來啟動開機功能：

- 關閉印表機電源。
- 按住進紙鍵不放的情況下開啟印表機電源。
- 依照下表所列，在所需啟動的功能所示的燈號情況下放開按鍵。

功能	指示燈號						
	橘色	紅色 (閃爍 5 次)	橘色 (閃爍 5 次)	綠色 (閃爍 5 次)	綠色 / 橘色 (閃爍 5 次)	紅色/橘色 (閃爍 5 次)	固定綠色
1. 間隙/黑標感應器偵測		放開按鍵					
2. 間隙/黑標感應器偵測；列印自測值並進入除錯模式			放開按鍵				
3. 印表機初始化				放開按鍵			
4. 選用並校正黑標感應器					放開按鍵		
5. 選用並校正間隙感應器						放開按鍵	
6. 跳過 AUTO.BAS 程式							放開按鍵

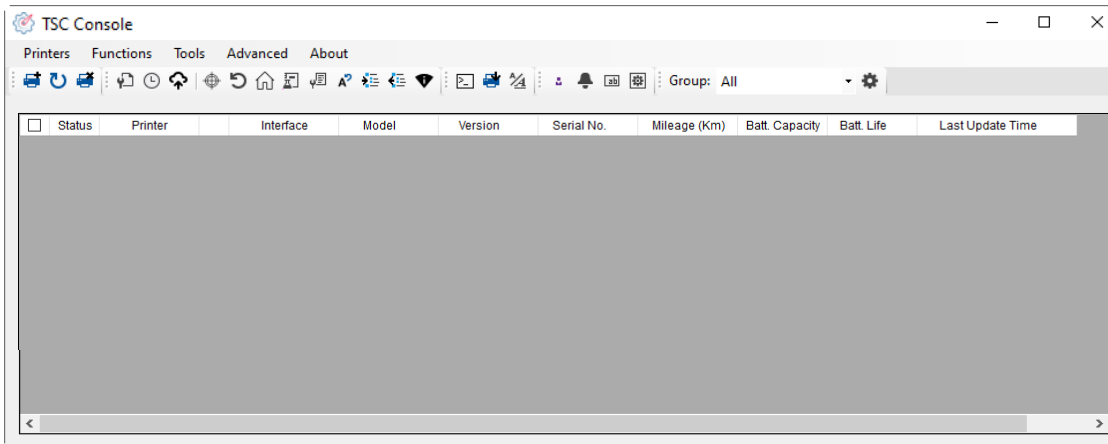
5. TSC Console

TSC Console 是個整合各功能，讓使用者能調整不同設定的工具，舉凡查看狀態、調整印表機參數、下載圖片、文字、韌體等等外，也能夠透過傳送指令來讓印表機運作。

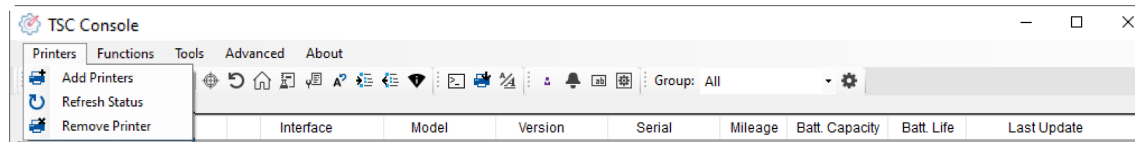
※ 印表機韌體為 A2.12 之前版本將會以 9100 埠作為指令埠；韌體為 A2.12 後版本則會以 6101 埠作為指令埠

5.1 啟動 TSC Console

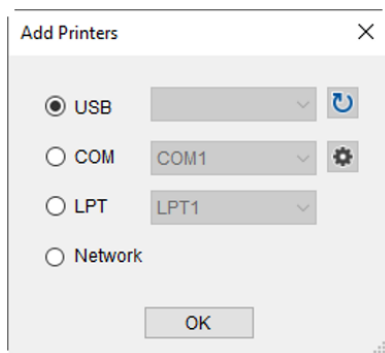
1. 雙擊圖示以啟動軟體。



2. 點選 Printer > Add Printers 來手動新增印表機至 TSC Console。

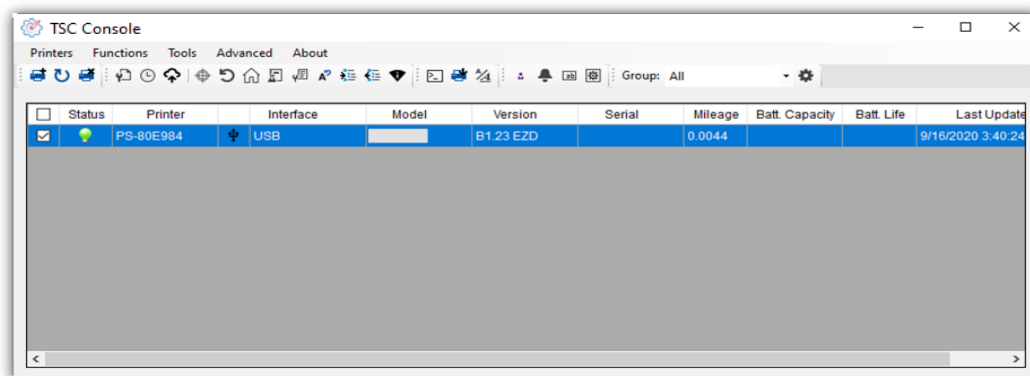


3. 選擇當前印表機所使用之介面。



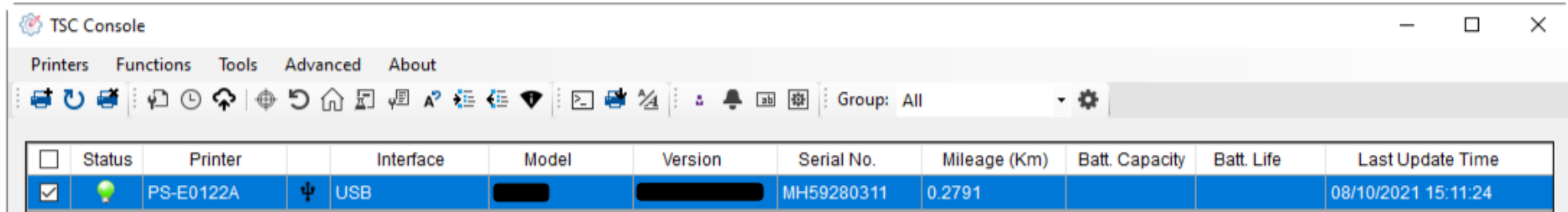
4. 所選之印表機將會新增至 TSC Console 介面。

5. 勾選印表機並進行設定。(如需詳細使用說明，請參閱 TSC Console 使用手冊)



5.2 新增乙太網路介面

- 先以 USB 或 COM Port 新增介面。



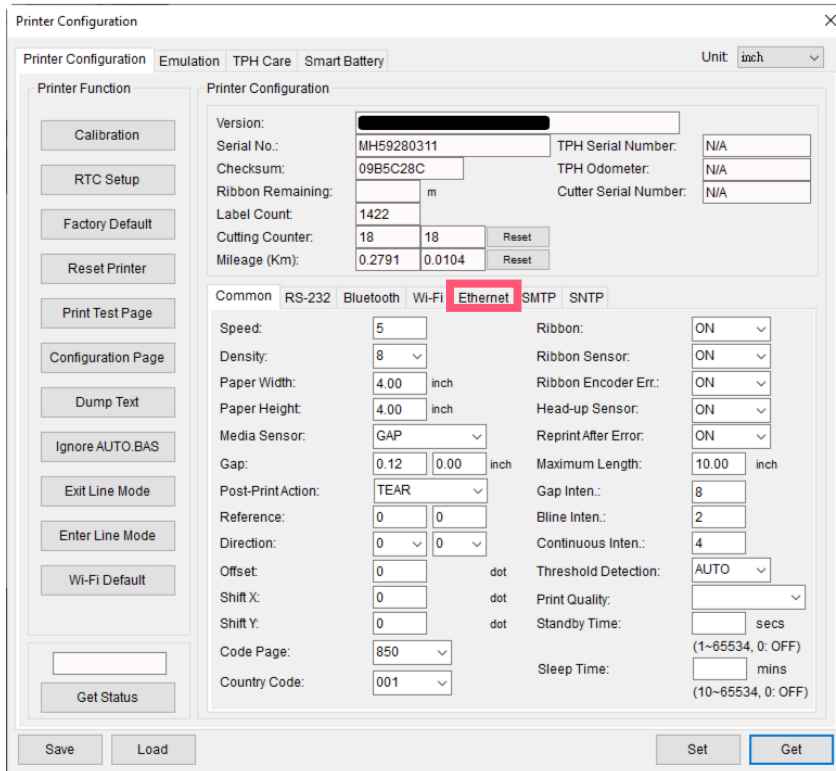
TSC Console

Printers Functions Tools Advanced About

Group: All

Status	Printer	Interface	Model	Version	Serial No.	Mileage (Km)	Batt. Capacity	Batt. Life	Last Update Time
<input checked="" type="checkbox"/>	PS-E0122A	USB			MH59280311	0.2791			08/10/2021 15:11:24

- 雙擊進入印表機資訊頁面 > 點選 Ethernet 欄位 > 查看所處 IP 位置。



Printer Configuration

Printer Configuration Emulation TPH Care Smart Battery Unit: inch

Printer Function

Calibration
RTC Setup
Factory Default
Reset Printer
Print Test Page
Configuration Page
Dump Text
Ignore AUTO.BAS
Exit Line Mode
Enter Line Mode
Wi-Fi Default
Get Status

Printer Configuration

Version: [Redacted]
Serial No.: MH59280311
Checksum: 09B5C28C
Ribbon Remaining: [Redacted] m
Label Count: 1422
Cutting Counter: 18 18
Mileage (Km): 0.2791 0.0104

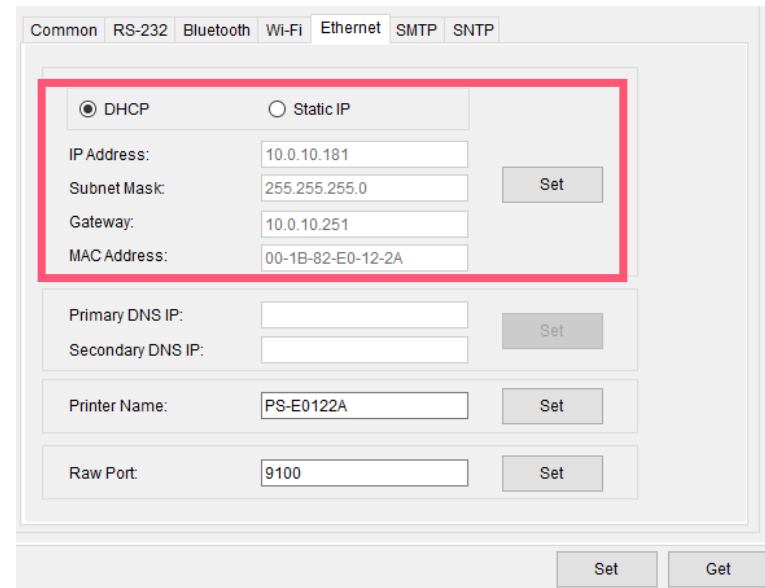
TPH Serial Number: N/A
TPH Odometer: N/A
Cutter Serial Number: N/A

Common RS-232 Bluetooth Wi-Fi **Ethernet** SMTP SNTP

Speed: 5
Density: 8
Paper Width: 4.00 inch
Paper Height: 4.00 inch
Media Sensor: GAP
Gap: 0.12 0.00 inch
Post-Print Action: TEAR
Reference: 0 0
Direction: 0 0
Offset: 0 dot
Shift X: 0 dot
Shift Y: 0 dot
Code Page: 850
Country Code: 001

Ribbon: ON
Ribbon Sensor: ON
Ribbon Encoder Err.: ON
Head-up Sensor: ON
Reprint After Error: ON
Maximum Length: 10.00 inch
Gap Inten.: 8
Blind Inten.: 2
Continuous Inten.: 4
Threshold Detection: AUTO
Print Quality: [Redacted]
Standby Time: [Redacted] secs
Sleep Time: [Redacted] mins

Save Load Set Get



Common RS-232 Bluetooth Wi-Fi **Ethernet** SMTP SNTP

DHCP Static IP

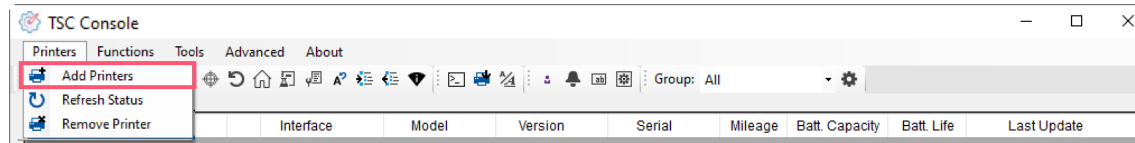
IP Address: 10.0.10.181
Subnet Mask: 255.255.255.0
Gateway: 10.0.10.251
MAC Address: 00-1B-82-E0-12-2A

Primary DNS IP: [Redacted]
Secondary DNS IP: [Redacted]

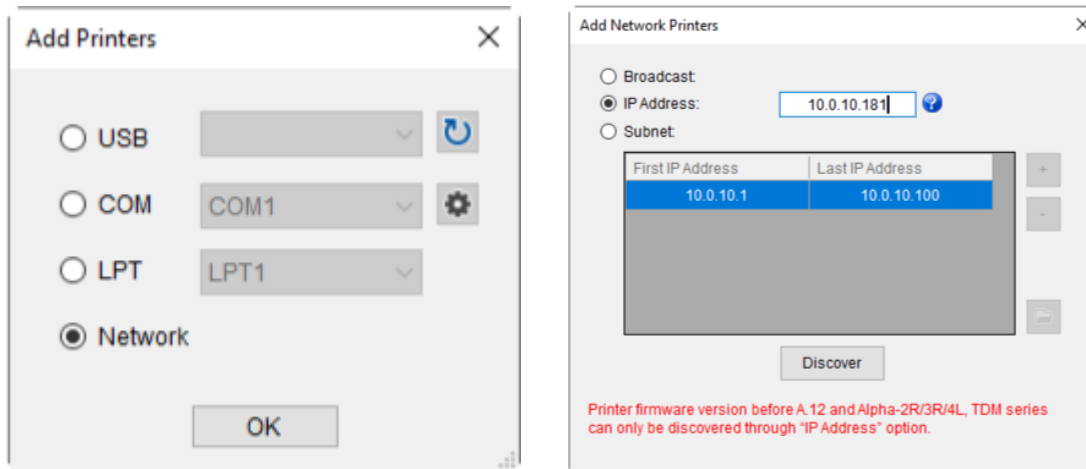
Printer Name: PS-E0122A
Raw Port: 9100

Set Get

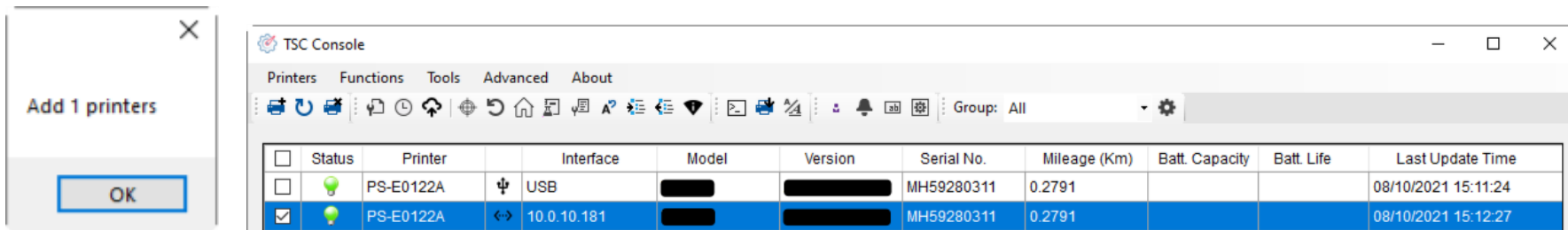
- 返回 TSC Console 頁面，點選左上角 Add Printer 選項。



- 點擊 Network 選項 > 輸入先前查看的 IP 位置 > 點選 Discover。



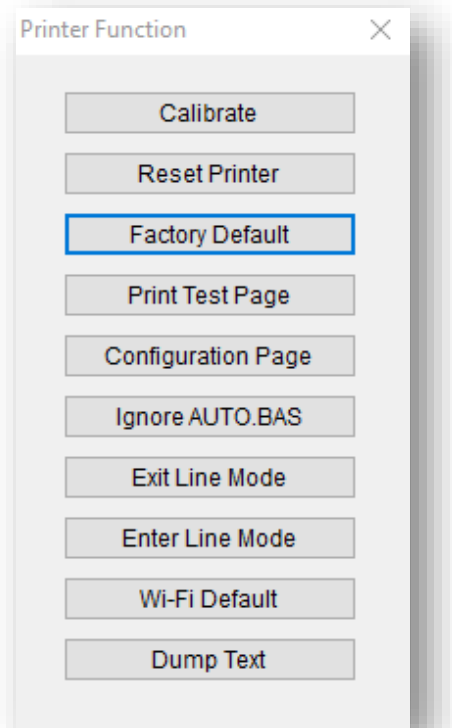
- 如成功配對，視窗將會彈出 > 點選 OK 關閉視窗 > TSC Console 將會新增乙太網路介面。



5.3 印表機功能

印表機功能提供使用者基本操作選項。

- I. 點選 **Printer Function**。
- II. 點選後會出現左下圖示，每個選項的功能敘述如下：



功能	描述
Calibrate	感應器校正
Reset Printer	重啟印表機
Factory Default	恢復出廠預設值並重開機
Print Test Page	列印測試頁
Configuration Page	列印自測頁
Ignore AUTO.BAS	重啟並在此該次忽略 AUTO.BAS 檔案
Exit Line Mode	離開行模式
Enter Line Mode	進入行模式
Wi-Fi Default	清除 Wi-Fi 設定
Dump Text	進入印表機偵錯模式

5.4 設定列印後動作

當使用者使用選購配件時，如裁刀模組、撥紙模組、回收模組等，請在校正紙捲後選擇對應的列印後動作。

請參照下列步驟完成設定：

依章節 5.1 將標籤機新增至 **TSC Console** > **雙擊印表機** > **Printer Configuration(印表機組態)** 頁面將會彈出 > 點選 **Get** 讀取資料 > 至視窗下半部 **Common** 欄位 > 尋找 **Post-Print Action(列印後動作)** > 依應用需求點選對應模式 > 點選 **Set** 以完成設定。

Printer Configuration

Printer Configuration Emulation TPH Care Smart Battery Unit: mm

Printer Function

Calibration

RTC Setup

Factory Default

Reset Printer

Print Test Page

Configuration Page

Dump Text

Ignore AUTO.BAS

Exit Line Mode

Enter Line Mode

Wi-Fi Default

Get Status

Printer Configuration

Version: []

Serial No.: [] TPH Serial Number: N/A

Checksum: 1344B9B1 TPH Odometer: N/A

Ribbon Remaining: [] % Cutter Serial Number: N/A

Label Count: 553

Cutting Counter: 0 0 Reset

Mileage (Km): 0.0913 0.0913 Reset

Common RS-232 Bluetooth Wi-Fi Ethernet SMTP SNTP

Speed: 3 Ribbon: OFF

Density: 8 Ribbon Sensor: OFF

Paper Width: 104.00 mm Ribbon Encoder Err.: OFF

Paper Height: 74.05 mm Head-up Sensor: ON

Media Sensor: Black Mark Reprint After Error: ON

Gap: 1.99 0.00 mm Maximum Length: 152.25 mm

Post-Print Action: [] Gap Inten.: 7

Reference: OFF Bline Inten.: 7

Direction: TEAR Continuous Inten.: 4

Offset: PEEL Threshold Detection: AUTO

Shift X: CUTTER Print Quality: STANDARD

Shift Y: REWIND Standby Time: 120 secs

Code Page: 850 Sleep Time: (1~65534, 0: OFF)

Country Code: 001 (10~65534, 0: OFF)

Save Load

Set Get

6. 故障排除

下方表格中的內容是一般操作者常見的問題以及問題解決方法；如果您已經依照我們建議的方式來排除故障情形，而印表機仍未正常運作，請與您購買經銷商的技術支援部門聯繫，以獲取更多協助。

指示燈狀態

指示燈狀態 / 顏色	印表機狀態	可能因素	解決方法
熄	無回應	印表機呈無電源狀態	<ul style="list-style-type: none">* 請確認是否電源已開啟* 請確認電源供應器上的綠燈是否有亮,如無可能是電源供應器損壞，請更換電源供應器* 請檢查電源線兩端和電纜線兩端是否都已接好
綠色	開機	印表機已啟動至可使用狀態	<ul style="list-style-type: none">* 正常待機中可正常列印
閃綠色	暫停	印表機暫停列印	<ul style="list-style-type: none">* 按進紙鍵解除暫停
閃紅色	錯誤	標籤或碳帶用盡，或印表機設定產生錯誤	<ol style="list-style-type: none">1.標籤或碳帶用盡 <ul style="list-style-type: none">* 依照安裝說明換上標籤或碳帶，再按進紙鍵啟動列印功能 <ol style="list-style-type: none">2.印表機設定產生錯誤 <ul style="list-style-type: none">* 依照初始化說明重新設定

列印問題

問題	可能因素	解決方法
無法列印	查看傳輸線是否有連接妥當於機器的傳輸埠插槽	重新連接傳輸線
	串列埠纜線內的 pin 腳非 1 對 1 的型式	請更換串列埠纜線，纜線內的 pin 腳需為 1 對 1 的型式
	串列埠傳輸參數設定錯誤	請重新設定串列埠傳輸參數
	Windows 驅動中的傳輸埠設定不正確	於驅動程式中設定正確的傳輸埠
	Ethernet IP, subnet mask 和 gateway 的設定不正確	設定正確的 IP, subnet mask 和 gateway 值
標籤上無印刷體	標籤安裝路徑不正確	請參照標籤安裝章節的各步驟重新安裝標籤
連續進紙	印表機設定產生錯誤	依照初始化和間隙/黑標感測器校正說明重新設定
卡紙	間隙/黑標感測器發射強度設定不正確(感測器發射強度不夠)	校正間隙/黑標感測器
	標籤尺寸設定錯誤	重新設定標籤尺寸
	標籤紙可能阻塞黏貼於機器內部靠近感測器附近	檢查印字頭機構並清除黏貼住的標籤紙
列印品質不佳	上蓋未關緊	請關緊上蓋
	使用錯誤的電源供應器	請確認電源供應器是否為 24V DC
	查看標籤紙是否安裝無誤	重新確實安裝標籤紙
	查看是否有灰塵或膠黏劑堆積于印字頭上	清潔印字頭

	列印濃度設定不當	重新進行列印濃度、速度設定
	印出自測值，查看部分判斷是否為印字頭損壞	更換印字頭

7. 保養辦法

本節介紹如何簡易保養印表機及相關維護程序以確保列印的品質，以下為建議與方法。

清潔

- 根據所用耗材的不同，印表機可能會積累殘留物（耗材灰塵，粘合劑等），此為正常現象。為保持最佳列印品質及延長機器壽命，應定期清潔印表機並定期更換、清潔印字頭以清除殘留物。

消毒

- 對印表機進行消毒以保護自己和他人，並助於防止病毒傳播。

注意

- 在執行任何清潔或消毒動作之前，將電源開關關閉)。保持電源線連接以使印表機接地以減少靜電損壞的風險。
- 清潔印表機內部區域時，請勿佩戴戒指或其他金屬物品。
- 僅使用本文檔推薦的清潔劑。使用其他代替可能會損壞印表機並使保固無效。
- 請勿將液體清潔劑直接噴灑或滴入印表機。請先將液體清潔劑沾在乾淨不起毛絮的布上，然後再用此濕的布清理印表機。
- 請勿在印表機內部使用罐裝空氣，因為它會將灰塵和碎屑吹到感應器和其他關鍵組件上。
- 僅使用吸塵器，吸塵器的噴嘴和軟管應導電且接地，以排出累積的靜電。
- 所有參考文獻中皆要求使用異丙醇 (99% or greater isopropyl alcohol) 清潔印字頭，以減少濕氣腐蝕的風險。
- 請勿用手觸摸印字頭。如果不小心觸摸它，請使用99%異丙醇對其進行清潔。
- 使用任何清潔劑時，請始終採取個人預防措施。

清潔工具

- 棉花棒
- 無塵布
- 無帶有金屬的軟毛刷子
- 吸塵器
- 75% Ethanol 乙醇 (用於消毒)
- 99% Isopropyl alcohol 異丙醇 (用於印字頭和橡膠滾筒清潔)
- 原廠印字頭清潔筆
- 溫和的清潔劑 (不含氯)

清潔保養程序:

清潔部分	方式	建議清潔頻率
印字頭	<ol style="list-style-type: none">1. 在清潔印字頭之前，請務必先關閉印表機電源。2. 讓印字頭冷卻至少一分鐘。3. 使用沾取 99%異丙醇的棉花棒或正品的印字頭清潔筆清潔印字頭表面。	更換一卷新標籤紙卷時，請清潔印字頭。
橡膠滾輪	<ol style="list-style-type: none">1. 關閉印表機電源2. 一邊轉動橡膠滾輪，一邊仔細的用沾取 99%異丙醇的布擦拭	更換新標籤紙卷時清潔橡膠滾輪
剝紙桿	使用不起毛絮的布沾取 99%異丙醇擦拭。	當有需要時
感應器	使用無帶有金屬的軟毛刷子或真空吸塵器清除灰塵和紙屑。 應當清潔上部和下部的標籤感應器，以確保可靠的標籤校正檢測。	每月
機器外部	用乾淨的不起毛絮的布 (沾水的布) 清潔印表機表面。 如有必要，請使用溫和的清潔劑或桌面清潔劑清理，然後使用 75%的乙醇擦拭消毒。	當有需要時
機器內部	使用真空吸塵器清除所有灰塵和紙屑，以清潔印表機內部，或者使用帶有柔軟非金屬硬毛的刷子清理，然後使用 75%的乙醇擦拭消毒。	當有需要時

8. 安規認證



EN 55032, Class B
EN 55024
EN 60950-1; EN 61000-3-2; EN 61000-3-3
FCC part 15B, Class B
ICES-003, Class B

This equipment has been tested and found to comply with the limits for a Class B digital device, pursuant to part 15 of the FCC Rules. These limits are designed to provide reasonable protection against harmful interference in a residential installation. This equipment generates, uses and can radiate radio frequency energy and, if not installed and used in accordance with the instructions, may cause harmful interference to radio communications. However, there is no guarantee that interference will not occur in a particular installation. If this equipment does cause harmful interference to radio or television reception, which can be determined by turning the equipment off and on, the user is encouraged to try to correct the interference by one or more of the following measures:



- Reorient or relocate the receiving antenna.
- Increase the separation between the equipment and receiver.
- Connect the equipment into an outlet on a circuit different from that to which the receiver is connected.
- Consult the dealer or an experienced radio/ TV technician for help.

This device complies with Part 15 of the FCC Rules. Operation is subject to the following two conditions:
(1) This device may cause harmful interference, and (2) this device must accept any interference received, including interference that may cause undesired operation.

This Class B digital apparatus complies with Canadian ICES-003.
Cet appareil numérique de la classe B est conforme à la norme NMB-003 du Canada.



AS/NZS CISPR 32, Class B



UL 60950-1(2nd Edition)
CSA C22.2 No. 60950-1-07(2nd Edition)



EN 60950-1



GB 4943.1
GB 9254, Class B
GB 17625.1



Energy Star for Imaging Equipment Version 2.0



TP TC 004/2011
TP TC 020/2011



IS 13252(Part 1)/
IEC 60950-1



KN 22
KN 24

Note: There may have certification differences in the series models, please refer to product label for accuracy.

Important safety instructions:

1. Read all of these instructions and keep them for later use.
2. Follow all warnings and instructions on the product.
3. Disconnect the power plug from the AC outlet before cleaning or if fault happened.
Do not use liquid or aerosol cleaners. Using a damp cloth is suitable for cleaning.
4. The mains socket shall be installed near the equipment and easily accessible.
5. The unit must be protected against moisture.
6. Ensure the stability when installing the device, Tipping or dropping could cause damage.

7. Make sure to follow the correct power rating and power type indicated on marking label provided by manufacture.
8. Please refer to user manual for maximum operation ambient temperature.

WARNING:

Hazardous moving parts, keep fingers and other body parts away.

CAUTION:

(For equipment with RTC (CR2032) battery or rechargeable battery pack)

Risk of explosion if battery is replaced by an incorrect type.

Dispose of used batteries according to the Instructions as below.

1. DO NOT throw the battery in fire.
2. DO NOT short circuit the contacts.
3. DO NOT disassemble the battery.
4. DO NOT throw the battery in municipal waste.
5. The symbol of the crossed out wheeled bin indicates that the battery should not be placed in municipal waste.



Caution: The printhead may be hot and could cause severe burns. Allow the printhead to cool.

CAUTION:

Any changes or modifications not expressly approved by the grantee of this device could void the user's authority to operate the equipment.

9. 歷史紀錄

Date	Content	Editor
2023/8/10	更新 2.1 拆封與檢查章節	Camille

TSC **PRINTRONIX**[®]
AUTO ID