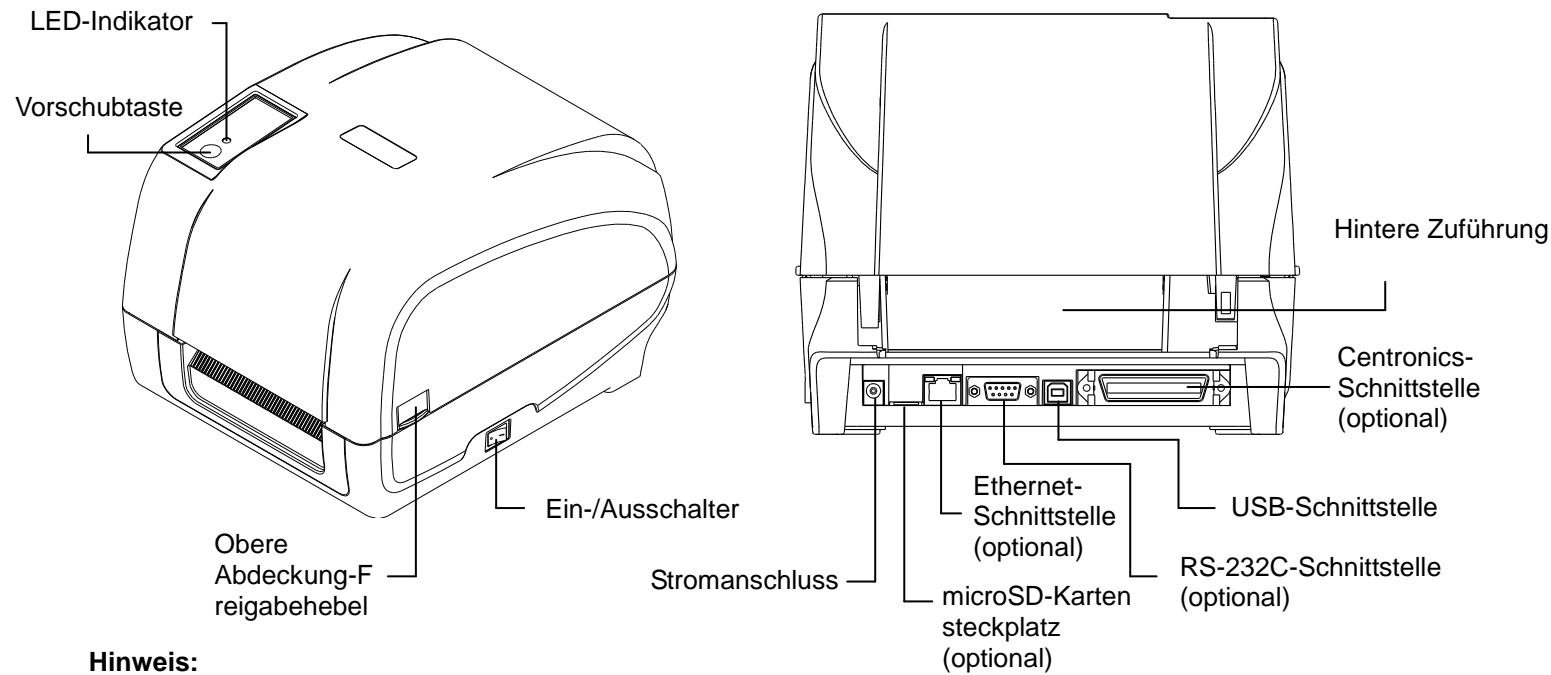


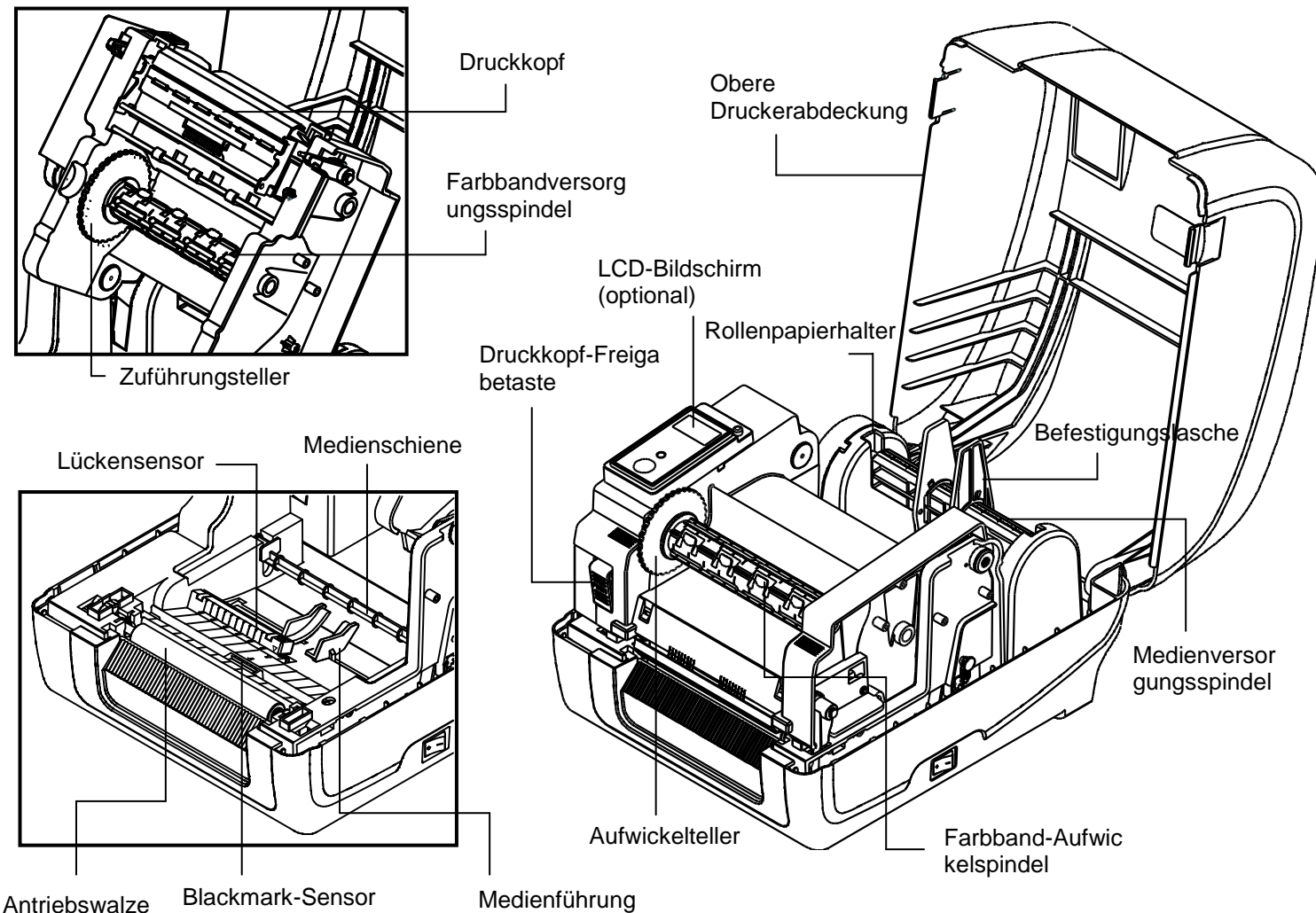
Schnellinstallationsanleitung

Überblick über den Drucker

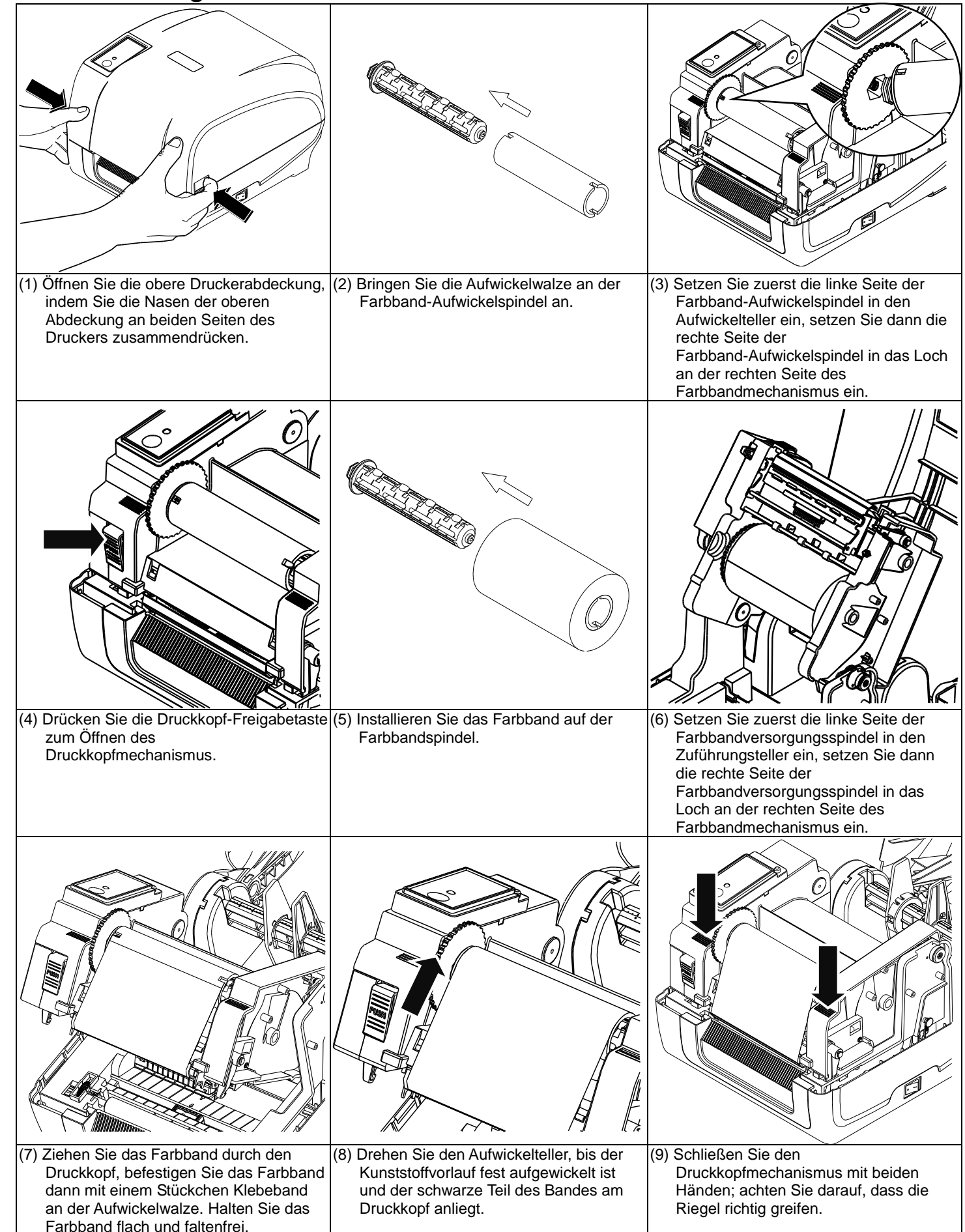


Hinweis:

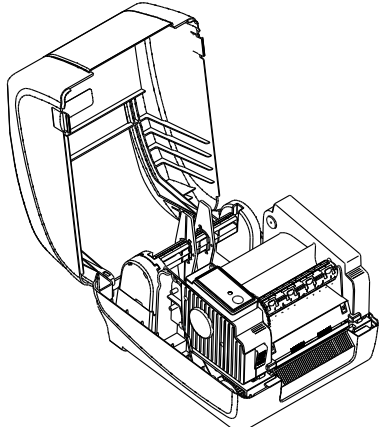
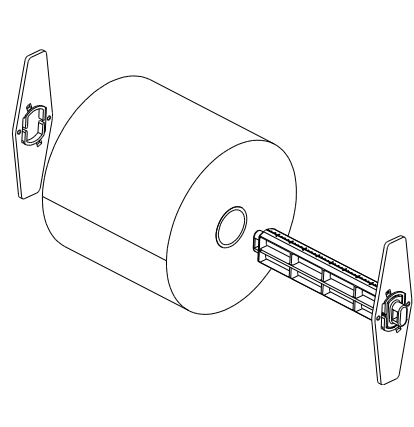
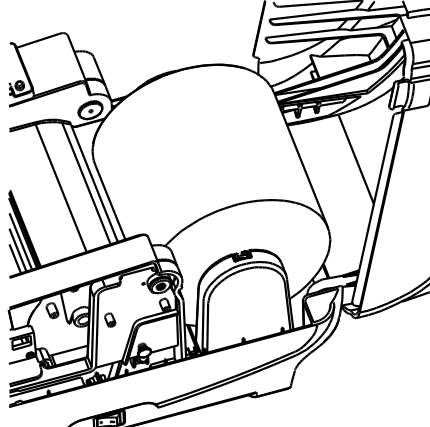
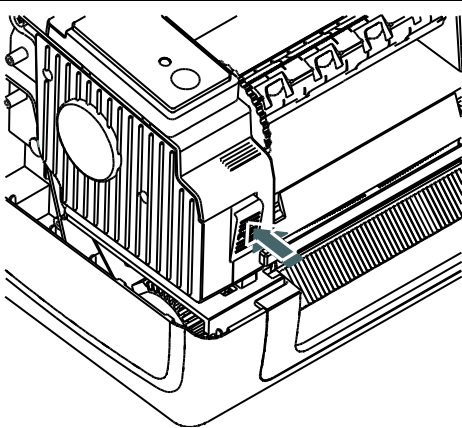
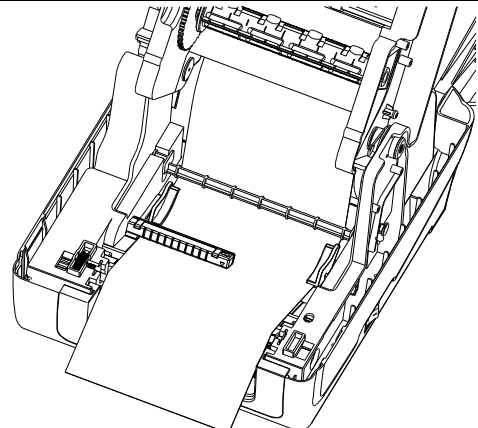
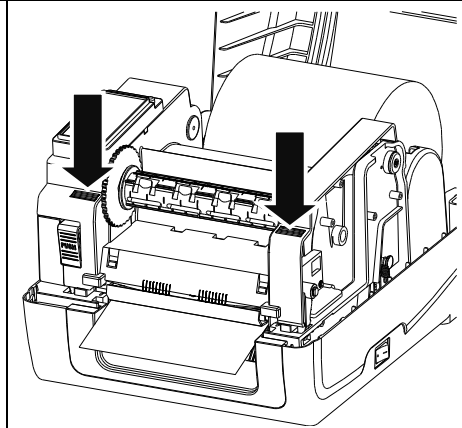
Die Abbildung der Schnittstelle dient ausschließlich der Veranschaulichung. Informationen zur Verfügbarkeit der Schnittstellen entnehmen Sie bitte den Produktspezifikationen.



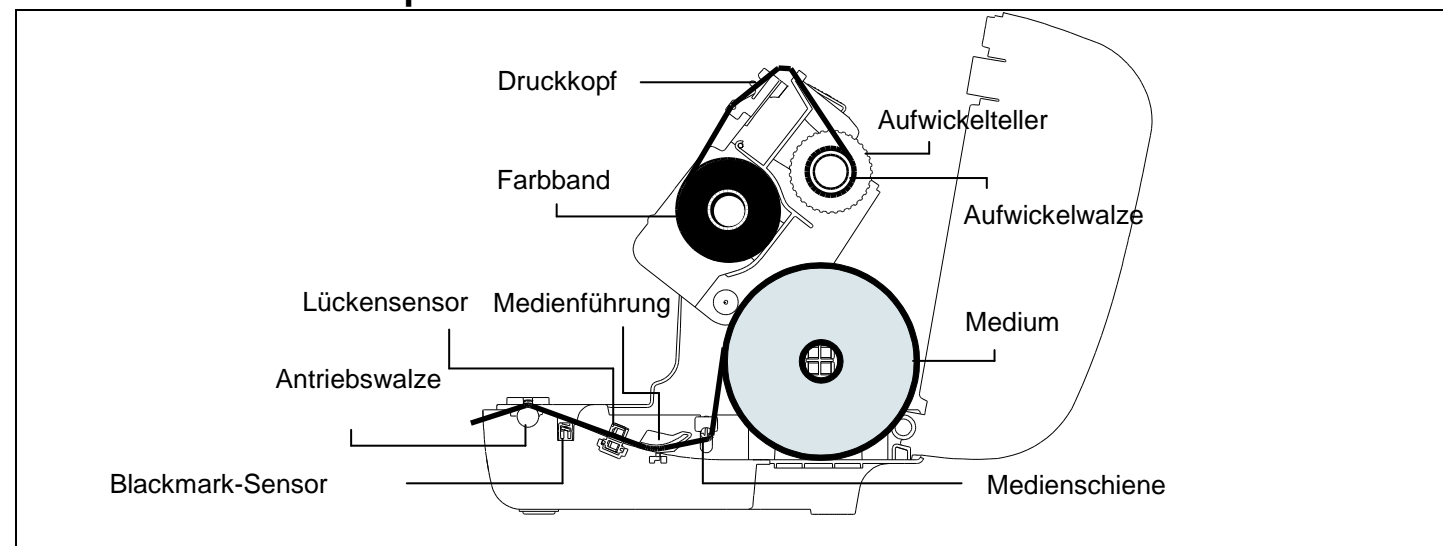
Farband einlegen



Medien einlegen

		
(1) Öffnen Sie die obere Druckerabdeckung, indem Sie die Nasen der oberen Abdeckung an beiden Seiten des Druckers zusammendrücken.	(2) Setzen Sie die Medierversorgungsspindel in die Papierrolle ein; befestigen Sie die Papierrolle mit zwei Befestigungsglaschen an der Mitte der Spindel.	(3) Bringen Sie die Papierrolle am Rollenpapierhalter an. (Falls die Papierbreite 101,6 mm (4 Zoll) beträgt, können Sie die Befestigungsglaschen von der Versorgungsspindel entfernen.)
		
(4) Drücken Sie die Druckkopf-Freigabetaste zum Öffnen des Druckkopfmechanismus.	(5) Führen Sie das Papier mit der bedruckbaren Seite nach oben durch die Medienführung und den Mediensensor, platzieren Sie die Vorderkante auf der Walze. Verschieben Sie die Medienführungen passend zur Etikettenbreite.	(6) Schließen Sie den Druckkopfmechanismus mit beiden Händen; achten Sie darauf, dass die Riegel richtig greifen.
(7) Legen Sie mit der „Diagnostic Tool“ (Diagnosesoftware) den Mediensensortyp fest, kalibrieren Sie den ausgewählten Sensor. („Diagnostic tool“ (Diagnosesoftware starten) → „Printer Configuration“ (Druckerkonfiguration)-Register wählen → „Calibrate Sensor“ (Sensor kalibrieren) -Schaltfläche anklicken) Weitere Informationen finden Sie in der Schnellstartanleitung zur Diagnosesoftware. Hinweis: Bitte kalibrieren Sie den Lücke/Schwarzzeichnung-Sensor beim Medienwechsel.		

Farband und Medienfad




Tastenfunktionen

- (1) Etiketten zuführen, FEED**
Wenn der Drucker bereit ist, schieben Sie mit dieser Taste das nächste Etikett an die Druckposition.
- (2) Drucken anhalten, PAUSE**
Bei laufendem Drucker halten Sie mit dieser Taste den aktuellen Druckauftrag an. Die LED blinkt grün solange der Drucker angehalten ist. Zum Fortsetzen des Druckauftrags drücken Sie die Taste noch einmal.

Diagnosesoftware

Die Diagnosesoftware von TSC ist ein integriertes Werkzeug mit Funktionen, die Ihnen die Überprüfung von Druckereinstellungen/-status, die Änderung der Druckereinstellungen, das Herunterladen von Grafiken, Schriftarten und Firmware, das Erstellen einer Bitmap-Druckerschrift und das Versenden zusätzlicher Befehle an einen Drucker ermöglichen. Mit Hilfe dieses leistungsstarken Werkzeuges können Sie Status und Einstellungen eines Druckers im Handumdrehen prüfen; dies vereinfacht die Problemlösung und andere Anwendungen.

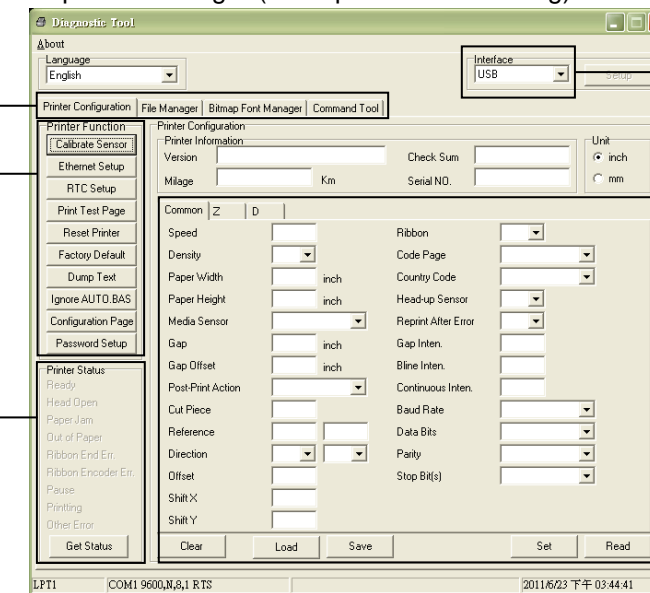
Diagnostic Tool (Diagnosesoftware) starten:

- Starten Sie die Software mit einem Doppelklick auf das Diagnostic Tool (Diagnosesoftware)- Symbol  **DiagTool.exe**.
- In der Diagnosesoftware finden Sie vier unterschiedliche Register: Printer Configuration (Druckerkonfiguration), File Manager (Dateimanager), Bitmap Font Manager (Bitmap-Schriftverwaltung) und Command Tool (Befehle).

Eigenschaften-Register

Druckerfunktionen

Druckerstatus



Schnittstelle

Druckereinrichtung

- Nachstehend finden Sie einige Erläuterungen zum Printer Function (Druckerfunktionen-Abschnitt).

	Funktion	Beschreibung
Printer Function		
Calibrate Sensor	Calibrate Sensor (Sensor kalibrieren)	Kalibriert den in der Printer Setup (Druckereinrichtung)-Gruppe im media sensor (Mediensensor)-Feld angegebenen Sensor.
Ethernet Setup	Ethernet Setup (Netzwerkeinstellungen)	Legt IP-Adresse, Subnetzmaske und Gateway des integrierten Netzwerkadapters fest.
RTC Setup	RTC Time (Echtzeituhr)	Synchronisiert die Echtzeituhr mit dem PC.
Print Test Page	Print Test Page (Testseite drucken)	Druckt eine Testseite aus.
Reset Printer	Reset Printer (Drucker rücksetzen)	Startet den Drucker neu.
Factory Default	Factory Default (Werkseinstellungen)	Initialisiert den Drucker und stellt die Werkseinstellungen wieder her.
Dump Text	Dump Text (Speicherauszug)	Aktiviert den Speicherauszugmodus.
Ignore AUTO.BAS	Ignore AUTO.BAS (AUTO.BAS ignorieren)	Ignoriert das heruntergeladene AUTO.BAS-Programm.
Configuration Page	Configuration Page (Konfigurationsseite)	Druckt die Druckerkonfiguration aus.
Password Setup	Password Setup (Kennworteinrichtung)	Legen Sie das Kennwort zum Schutz der Einstellungen fest.

* Weitere Informationen und Merkmale dieses Druckers finden Sie in der Bedienungsanleitung, die auf der CD enthalten ist.

* Spezifikationen, Zubehör, Teile und Programme können ohne Ankündigung geändert werden.