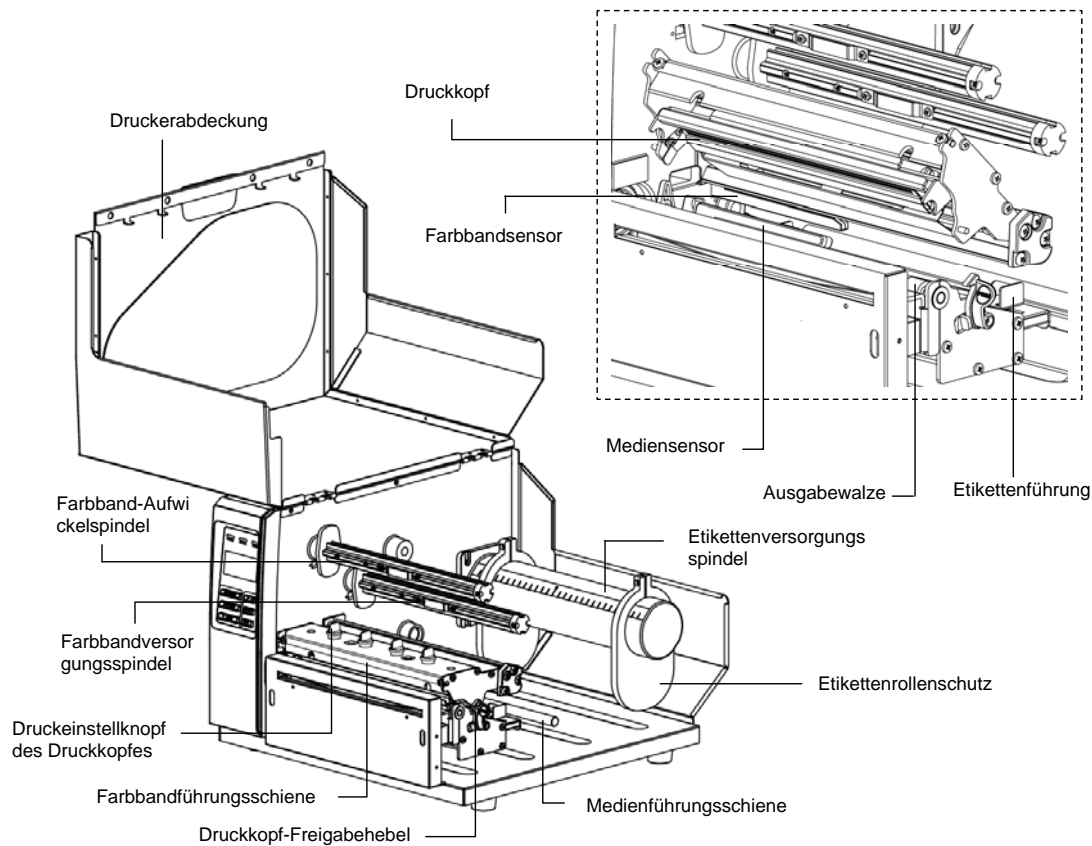
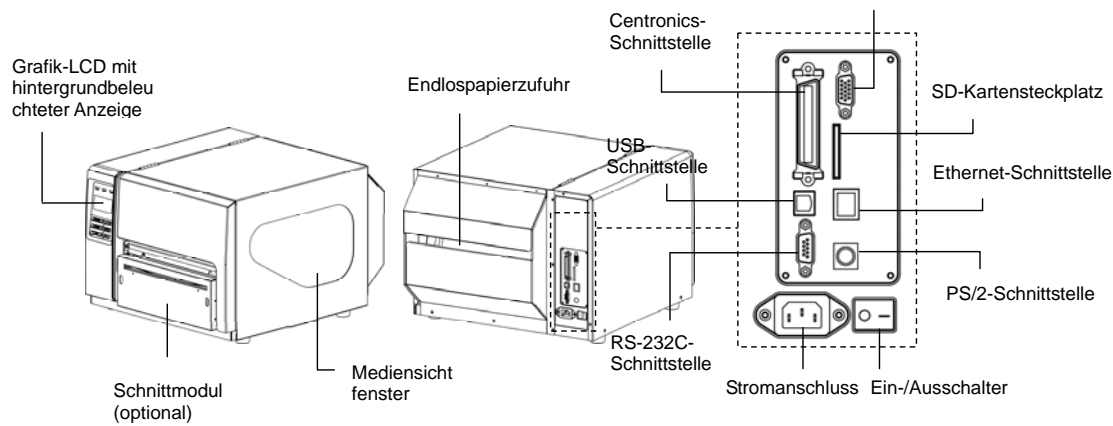
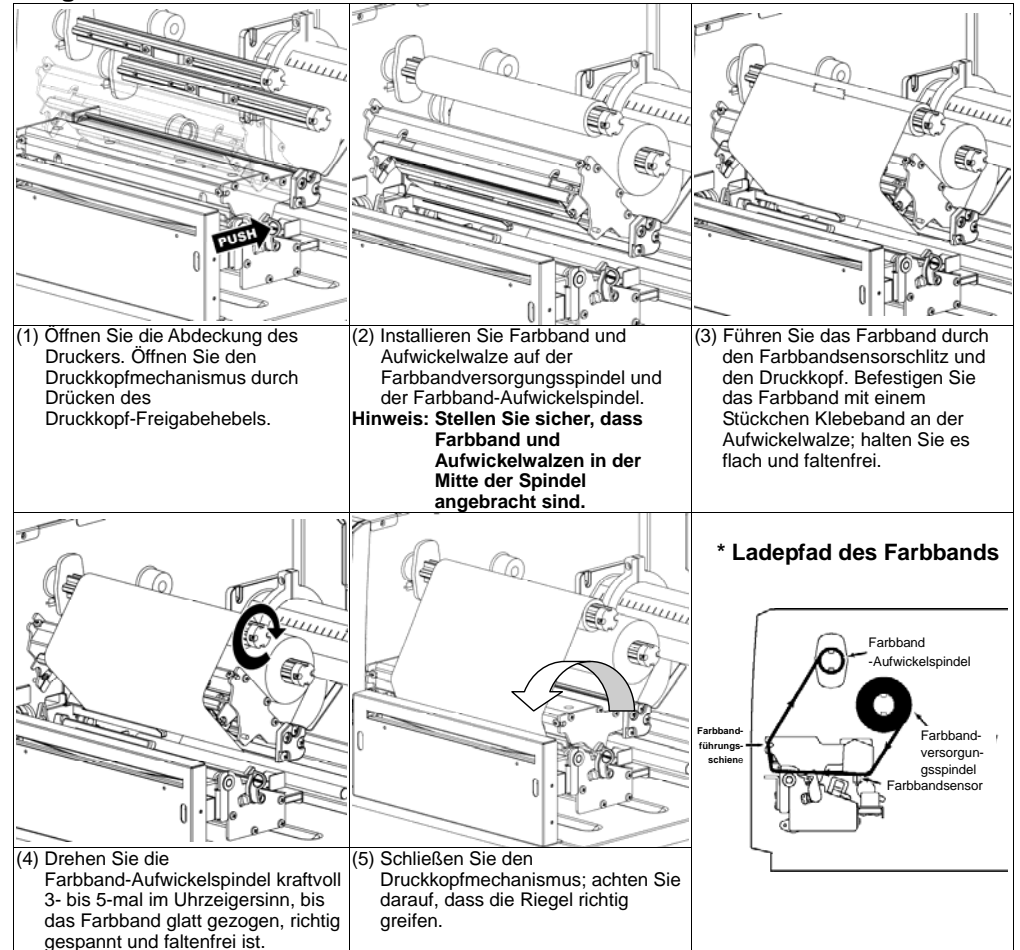


Schnellinstallationsanleitung

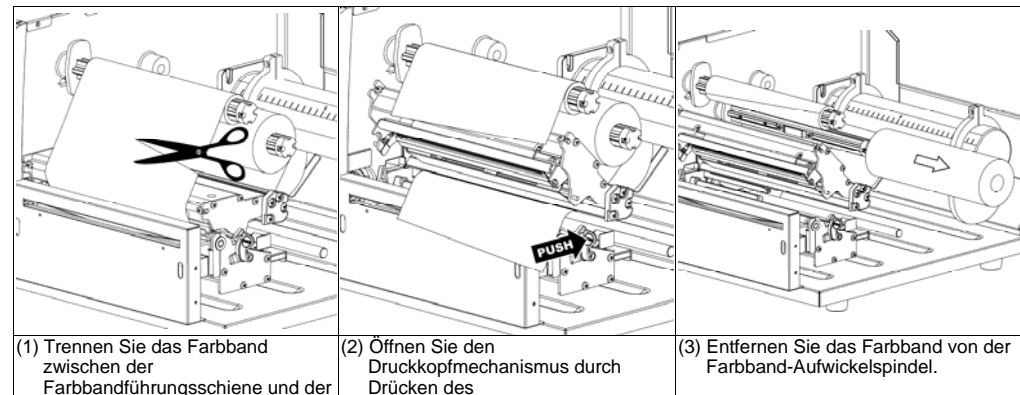
Überblick über den Drucker



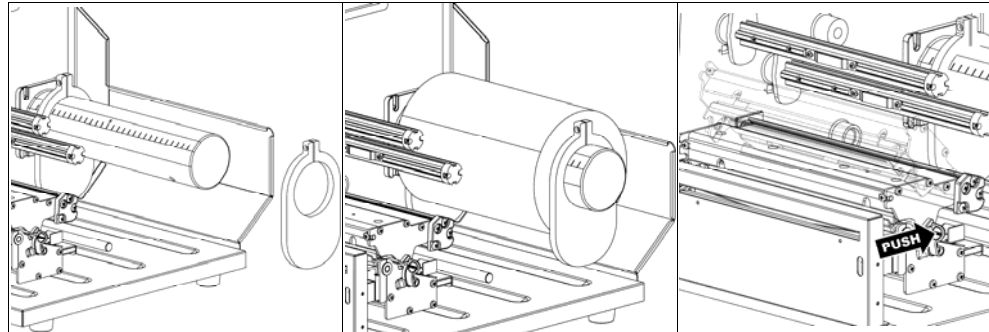
Einlegen des Farbbands



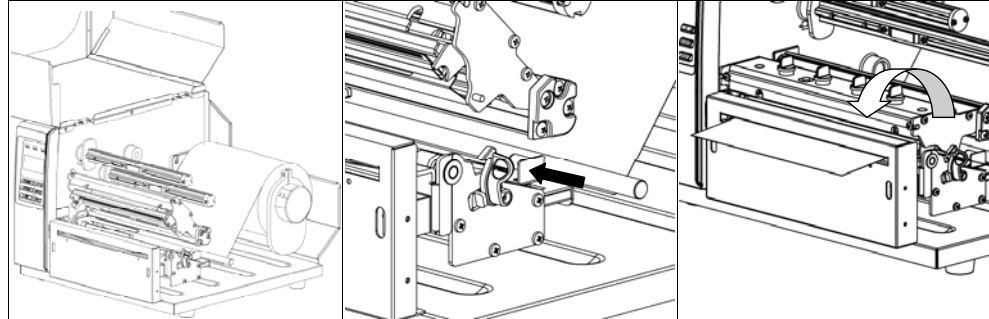
Ersetzen des Farbbandes



Installieren der Medien

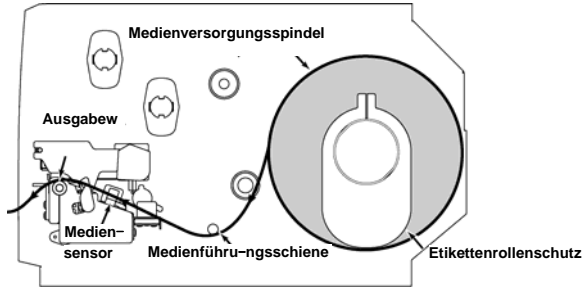


- | | | |
|--|--|---|
| (1) Entfernen Sie EINEN Etikettenrollenschutz. | (2) Setzen Sie die Medienrolle auf die Etikettenversorgungsspindel. Bringen Sie den Etikettenrollenschutz wieder an. Hinweis: Stellen Sie sicher, dass sich das Medium in der Mitte der Spindel befindet. | (3) Öffnen Sie den Druckkopfmechanismus durch Drücken des Druckkopf-Freigabehebels. |
|--|--|---|



- | | | |
|--|---|---|
| (4) Ziehen Sie die Etikettenrollen-Vorderkante nach vorne durch die Medienführungsschiene vorbei am Mediensensor; platzieren Sie die Vorderkante auf der Druckwalze. | (5) Stellen Sie die Etikettenführung auf die Etikettenbreite ein. | (6) Schließen Sie den Druckkopfmechanismus; achten Sie darauf, dass die Riegel richtig greifen. |
|--|---|---|

* Ladepfad des Mediums



- (7) Stellen Sie den Mediensensortyp über die Frontanzeige ein und kalibrieren den ausgewählten Sensor. (Siehe „Mediensensorkalibrierung“ auf der gegenüberliegenden Seite.)
Hinweis: Kalibrieren Sie die Lücken-/Schwarzkennzeichnung-Sensoren beim Medienwechsel neu.

* Weitere Informationen und Merkmale dieses Druckers finden Sie in der Bedienungsanleitung auf der CD.

Bedienungstafel

LED	Status	Anzeige	Tasten	Funktion
POWER	Aus	Drucker ausgeschaltet	MENU	1. Menüsystem öffnen 2. Im Menüsystem: Zum vorherigen Menü zurückkehren; im Menüstamm: Menüsystem verlassen.
	Ein	Drucker eingeschaltet		
ON-LINE	Ein	Der Drucker ist betriebsbereit	PAUSE	Druckvorgang unterbrechen oder fortsetzen
	Blinkt	Drucker angehalten Drucker lädt Daten herunter		
ERROR	Aus	Der Drucker ist betriebsbereit	FEED	Ein Etikett fortschreiten
	Ein	Träger geöffnet oder Schnittfehler		
	Blinkt	Kein Papier, Papierstau oder kein Farbband	UP	In den Menüoptionen nach oben blättern
			DOWN	In den Menüoptionen nach unten blättern
			SELECT	Aktuell hervorgehobene Option auswählen

Diagnosesoftware

Die Werkzeugsammlung der Diagnosesoftware ermöglicht Benutzern die Abfrage und Änderung von Druckerstatus und Einstellungen. Mit Hilfe dieses Dienstprogrammes können Sie Grafiken, Schriften und Firmware auf den Drucker heruntergeladen sowie Bitmap-Schriften erstellen. Die Diagnosewerkzeuge ermöglichen Ihnen das Versenden zusätzlicher Befehle an den Drucker sowie das Lösen von Problemen während des Betriebs.
Hinweis: Die Diagnosesoftware erfordert die Drucker-Firmware V6.00 oder aktueller.

Diagnosesoftware starten:

- Starten Sie die Software durch Doppelklick auf das Symbol des Diagnose-Werkzeuges ().
- In der Diagnosesoftware finden Sie vier Register: Printer Configuration (Druckerkonfiguration), File Manager (Dateimanager), Bitmap Font Manager (Bitmap-Schriftverwaltung) und Command Tool (Befehle).

- (3) Die Printer Function(Druckerfunktionen)-Gruppe bietet folgende Optionen:

Printer Function	Funktion	Beschreibung
Factory Default	Factory Default (Werkseinstellungen)	Initialisiert den Drucker, Wiederherstellung der werkseitigen Standardeinstellungen.
Dump Text	Dump Text (Speicherauszug)	Aktiviert den Drucker-Speicherauszugmodus.
Configuration Page	Configuration Page (Konfigurationsseite)	Druckt die Druckerkonfiguration aus.
RTC Setup	RTC Setup (RTC-Einrichtung)	Einrichtung der Echtzeituhr des Druckers.
Calibrate Sensor	Calibrate Sensor (Sensor kalibrieren)	Kalibriert den im Mediensensor-Feld angegebenen Sensor.
Reset Printer	Reset Printer (Drucker rücksetzen)	Startet den Drucker neu.
Print Test Page	Print Test Page (Testseite drucken)	Druckt eine Testseite aus.
Ignore AUTO.BAS	Ignore AUTO.BAS (AUTO.BAS ignorieren)	Missachtet das heruntergeladene AUTO.BAS-Programm beim Starten des Druckers.
Ethernet Setup	Ethernet Setup (Netzwerkeinstellungen)	Einrichtung der Ethernet-Einstellungen.