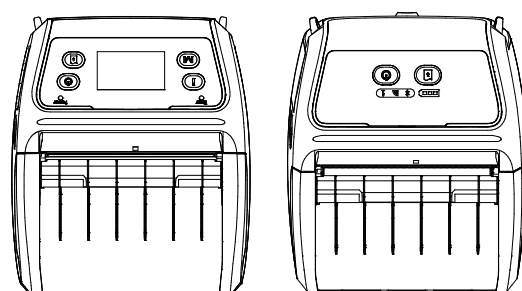


Série Alpha-4L

**Imprimante code-barres thermique
directe**

**MANUEL DE
L'UTILISATEUR**



Informations relatives aux droits d'auteur

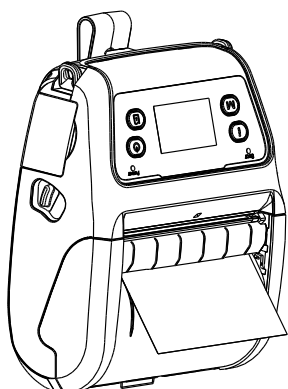
©2013 TSC Auto ID Technology Co., Ltd,

Les droits d'auteur de ce manuel, le logiciel et le microprogramme de l'imprimante décrite dans ce manuel, sont la propriété de TSC Auto ID Technology Co., Ltd, Tous droits réservés.

CG Triumvirate est une marque commerciale de Agfa Corporation. La police de caractère CG Triumvirate Bold Condensed est protégée par une licence Monotype Corporation. Windows est une marque déposée de Microsoft Corporation.

Toutes les autres marques sont la propriété de leurs propriétaires respectifs.

Les informations de ce document sont soumises à modification sans préavis et ne représentent aucun engagement de la part de TSC Auto ID Technology Co. Aucun extrait de ce manuel ne peut être reproduit ni transmis, quelle qu'en soit la forme ou le moyen, si ce n'est que pour l'usage personnel de l'acheteur, sans l'autorisation écrite expresse de TSC Auto ID Technology Co.



Conformité et accords d'agence



EN 55022/24, IEC 61000-3-3, IEC 61000-3-2
EN 300328, EN 301489



Partie 15B/C



EN 60950-1



GB 9254
GB 4943.1
GB 17625.1

SRRC

Wichtige Sicherheits-Hinweise

1. Bitte lesen Sie diese Hinweis sorgfältig durch.
2. Heben Sie diese Anleitung für den späteren Gebrauch auf.
3. Vor jedem Reinigen ist das Gerät vom Stromnetz zu trennen. Verwenden Sie keine Flüssig-oder Aerosolreiniger. Am besten eignet sich ein angefeuchtetes Tuch zur Reinigung.
4. Die Netzanschluß-Steckdose soll nahe dem Gerät angebracht und leicht zugänglich sein.
5. Das Gerät ist vor Feuchtigkeit zu schützen.
6. Bei der Aufstellung des Gerätes ist auf sicheren Stand zu achten. Ein Kippen oder Fallen könnte Beschädigungen hervorrufen.
7. Beachten Sie beim Anschluß ans Stromnetz die Anschlußwerte.
8. Dieses Gerät kann bis zu einer Außentemperatur von maximal 40°C betrieben werden.

Avertissement de sécurité concernant la batterie :

NE JETEZ PAS la batterie au feu.

NE COURT-CIRCUITEZ PAS les contacts.

NE DÉMONTEZ PAS la batterie.

NE JETEZ PAS la batterie avec les ordures municipales.

Le symbole de corbeille sur roue barrée signifie que la batterie ne doit pas être jetée avec les ordures municipales.

ATTENTION

Risque d'explosion si la pile est remplacée par une autre d'un mauvais type.

Jetez les piles usagées conformément aux instructions.

“VORSICHT”

Explosionsgefahr bei unsachgemäßen Austausch der Batterie. Ersatz nur durch denselben oder einem vom Hersteller empfohlenem ähnlichen Typ. Entsorgung gebrauchter Batterien nach Angaben des Herstellers.

Classe B :

DÉCLARATION SUR LES INTERFÉRENCES DE LA FEDERAL COMMUNICATION COMMISSION

Cet équipement a été testé et déclaré conforme aux limites pour appareils numériques de classe B, selon l'article 15 de la réglementation FCC. Ces limites sont destinées à assurer une protection raisonnable contre les interférences nuisibles dans une installation résidentielle. Cet équipement génère, utilise et peut émettre un rayonnement de fréquence radio et causer des interférences nuisibles aux communications radio s'il n'est pas installé ou utilisé conformément aux instructions. Il n'existe toutefois aucune garantie que de telles interférences ne se produiront pas dans une installation particulière. Si cet appareil cause des interférences nuisibles à la réception des signaux de radio ou de télévision, ce qui peut être déterminé en allumant et en éteignant l'appareil, l'utilisateur peut tenter de résoudre le problème de l'une des façons suivantes :

- Réorienter ou déplacer l'antenne réceptrice.
- Augmenter l'espacement entre l'équipement et le récepteur.
- Brancher l'appareil à une prise appartenant à un circuit différent de celui du récepteur.
- Contactez votre revendeur ou un technicien radio/TV qualifié pour obtenir de l'aide.

Cet appareil est conforme à l'article 15 de la réglementation de la FCC. Le fonctionnement est soumis aux conditions suivantes : (1) cet appareil ne peut causer d'interférences nuisibles et (2) il doit accepter toute interférence reçue, y compris les interférences pouvant entraîner un fonctionnement non désiré.

ATTENTION :

Toute modification non prévue expressément par le fabricant responsable de la conformité de cet appareil annulerait l'autorité de l'utilisateur à faire fonctionner cet équipement.

Avertissement concernant l'exposition aux fréquences radio (RF - Wi-Fi)

Cet équipement doit être installé et utilisé conformément aux instructions fournies, et ne doit pas être situé ou utilisé avec un autre transmetteur/antenne. Les utilisateurs finaux et installateurs doivent suivre les instructions d'installation de l'antenne et connaître les conditions de fonctionnement du transmetteur pour la conformité relative à l'exposition aux RF.

Valeur SAR : 0,663 W/kg

Avertissement concernant l'exposition aux fréquences radio (pour Bluetooth)

Cet équipement est conforme aux limites de radiation de la FCC comme indiquées pour un environnement non contrôlé.

Cet appareil ne doit pas être situé au même endroit ou utilisé conjointement avec un autre transmetteur ou une autre antenne.

Canada, avis d'Industry Canada (IC)

Cet appareil numérique de classe B est conforme aux normes ICES-003 et RSS-210 du Canada.

Le fonctionnement est soumis aux conditions suivantes : (1) cet appareil ne doit pas causer d'interférences, et (2) cet appareil doit accepter toute autre interférence, y compris les interférences pouvant entraîner un fonctionnement non désiré de l'appareil.

Informations sur l'exposition aux fréquences radio (RF)

La puissance de sortie irradiée de cet appareil sans fil est inférieure aux limites d'exposition aux fréquences radio d'Industry Canada (IC). Cependant, l'appareil sans fil doit être utilisé de façon à réduire autant que possible les contacts avec une personne pendant l'utilisation normale.

Cet appareil a été évalué et jugé conforme aux taux d'absorption spécifiques d'IC (« SAR ») lors de l'installation dans des produits hôtes spécifiques fonctionnant dans des conditions d'exposition portable. **(pour Wi-Fi)**

Cet appareil a aussi été évalué et jugé conforme aux limites d'exposition RF d'IC sous des conditions d'exposition portable. (les antennes sont à moins de 20 cm du corps de l'utilisateur). **(pour Bluetooth)**

Canada, avis d'Industry Canada (IC)

Cet appareil numérique de classe B est conforme aux normes canadiennes ICES-003 et RSS-210.

Son fonctionnement est soumis aux deux conditions suivantes : (1) cet appareil ne doit pas causer d'interférence et (2) cet appareil doit accepter toute interférence, notamment les interférences qui peuvent affecter son fonctionnement.

Informations concernant l'exposition aux fréquences radio (RF)

La puissance de sortie émise par l'appareil de sans fil est inférieure à la limite d'exposition aux fréquences radio d'Industry Canada (IC). Utilisez l'appareil de sans fil de façon à minimiser les contacts humains lors du fonctionnement normal.

Ce périphérique a été évalué et démontré conforme aux limites SAR (Specific Absorption Rate – Taux d'absorption spécifique) d'IC lorsqu'il est installé dans des produits hôtes particuliers qui fonctionnent dans des conditions d'exposition à des appareils portables. **(pour WiFi)**

Ce périphérique a également été évalué et démontré conforme aux limites d'exposition aux RF d'IC dans des conditions d'exposition à des appareils portables. (les antennes sont moins de 20 cm du corps d'une personne). **(pour Bluetooth)**

电池安全警告：

- ◎ 勿将电池扔于火中。
- ◎ 勿将电池接点短路。
- ◎ 不可拆解电池。
- ◎ 不乱将电池当成一般废弃物处理。
- ◎ 打叉的垃圾桶符号表示电池不应该被放置到一般废弃堆中。

注意：

- ◎ 更换不正确型号类型的电池, 将产生爆炸危险。
- ◎ 请根据使用说明处理用过的电池。

Table des matières

| | |
|---|----|
| 1. Introduction | 1 |
| 1.1 Présentation du produit | 1 |
| 1.2 Caractéristiques du produit | 2 |
| 1.2.1 Caractéristiques standard de l'imprimante | 2 |
| 1.2.2 Caractéristiques optionnelles de l'imprimante | 3 |
| 1.3 Spécifications générales..... | 5 |
| 1.4 Caractéristiques d'impression | 5 |
| 1.5 Caractéristiques des consommables..... | 6 |
| 2. Vue d'ensemble du fonctionnement | 7 |
| 2.1 Déballage et Inspection | 7 |
| 2.2 Vue d'ensemble de l'imprimante | 8 |
| 2.2.1 Vue de devant | 8 |
| 2.2.2 Vue arrière | 9 |
| 2.3 Contrôle de l'opérateur | 10 |
| 2.3.1 Voyants DEL et touches | 10 |
| 2.3.2 Voyants DEL et touches pour l'écran LCD (option) | 11 |
| 3. Configuration | 12 |
| 3.1 Installer le clip pour ceinture et la batterie | 12 |
| 3.2 Recharger la batterie | 13 |
| 3.2.1 Recharger la batterie | 13 |
| 3.3 Installation des consommables..... | 14 |
| 3.3.1 Installer les consommables | 14 |
| 3.3.2 Charger le consommable pour le mode pré-décollage | 16 |
| 3.3.3 Chargement de consommables en éventail/externes | 19 |
| 3.3.4 Installer les consommables sans doublure (option) | 21 |
| 3.4 Connexion de l'imprimante | 22 |
| 3.4.1 Communications par câble | 22 |
| 3.4.2 Communications sans fil avec Bluetooth | 22 |
| 3.4.3 Communications sans fil avec Wi-Fi (option) | 23 |
| 3.5 Installer le boîtier environnemental certifié IP54 avec bandoulière (option) .. | 24 |
| 3.6 Installer l'adaptateur pour le mandrin papier 0,75 et 1" (option)..... | 25 |

| | | |
|---------|---|----|
| 3.7 | Installer la ceinture (option/standard pour le modèle sans doublure)..... | 27 |
| 4. | Utilitaires de mise en marche | 28 |
| 4.1 | Utilitaire de mise en marche de l'écran standard | 28 |
| 4.1.1 | Calibrage du capteur de consommable | 29 |
| 4.1.2 | Autotest et mode dump (vidage) | 29 |
| 4.1.3 | Initialisation de l'imprimante | 30 |
| 4.2 | Utilitaire de mise en marche de l'écran LCD (option)..... | 31 |
| 4.2.1 | Calibrage du capteur de consommable | 31 |
| 4.2.2 | Autotest et mode dump (vidage) | 32 |
| 4.2.3 | Initialisation de l'imprimante | 33 |
| 4.3 | Test Automatique | 34 |
| 4.4 | Mode vidage | 35 |
| 4.5 | Paramètres par défaut de l'imprimante | 36 |
| 5. | Outil de diagnostic | 37 |
| 5.1 | Lancer l'outil de diagnostic..... | 37 |
| 5.2 | Fonctions de l'imprimante | 38 |
| 5.3 | Configuration du Bluetooth avec l'outil de diagnostic | 39 |
| 5.4 | Configuration du Wi-Fi avec l'outil de diagnostic (optionnel) | 40 |
| 6. | Fonctionnement du menu LCD (option) | 41 |
| 6.1 | Comment utiliser l'écran LCD pour configurer l'imprimante | 41 |
| 6.2 | Vue d'ensemble du Main Menu (menu de principal) | 43 |
| 6.3 | Setup (Configuration) | 44 |
| 6.3.1 | Configuration de l'imprimante | 44 |
| 6.3.1-1 | Configuration de l'imprimante pour TSPL2 | 44 |
| 6.3.1-2 | Configuration de l'imprimante pour ZPL2 | 46 |
| 6.3.2 | Sensor (Capteur) | 48 |
| 6.3.3 | Serial Comm. (Communication série) | 49 |
| 6.3.4 | Wireless LAN (Réseau sans fil) | 50 |
| 6.3.5 | Bluetooth | 51 |
| 6.3.6 | Date Time (Date et Heure) | 51 |
| 6.3.7 | Display (Affichage) | 52 |
| 6.4 | File Manager (Gestionnaire des fichiers)..... | 53 |
| 6.5 | Diagnostics (Diagnostiques)..... | 54 |

| | |
|---|----|
| 6.5.1 Impr. Config. (Print Config.) | 54 |
| 6.5.2 Mode Dump (Mode Vidage) | 54 |
| 6.5.3 Battery (Batterie) | 55 |
| 6.5.4 Print Head (Tête d'impression) | 55 |
| 6.6 Language (Langue)..... | 56 |
| 6.7 Service..... | 56 |
| 7. Dépannage..... | 57 |
| 8. Entretien..... | 59 |
| Historique des révisions | 60 |

1. Introduction

1.1 Présentation du produit

Merci beaucoup d'avoir choisi cette imprimante de code-barres TSC.

Profitez de la réputation de TSC pour la production d'imprimantes rentables et durables avec l'imprimante de reçus économique Alpha-4L. L'Alpha-4L est une imprimante confortable et légère capable de fonctionner avec toute application d'impression mobile pour imprimer des reçus de façon simple et rapide. L'Alpha-4L est conçu pour une vie rude, avec un boîtier environnemental certifié IP54 pour résister à la poussière et à l'eau, et avec son design protégé par caoutchouc, il peut tomber de 1,50 m et continuer à fonctionner. Ces imprimantes, petites et légères, peuvent être portées de façon confortable pour un service entier, sans interférer avec les tâches de l'utilisateur. Utilisez des connexions série, USB, Bluetooth ou 802.11 b/g/n en option pour vous connecter à un ordinateur portable ou même à un smartphone et produire des reçus faciles à lire heure après heure.

Ce document propose une référence simple pour utiliser l'Alpha-4L.

Pour imprimer des formats d'étiquette, veuillez suivre les instructions fournies par votre logiciel d'étiquetage ; si vous avez besoin d'une programmation personnalisée, faites référence au manuel de programmation TSPL/TSPL2 que vous trouverez dans les accessoires du CD-ROM ou sur le site Internet TSC <http://www.tscprinters.com>.

- Applications
 - Point de vente portable
 - Marquage d'objets à vendre, marques, étiquetage d'étagères et affichettes
 - Étiquettes pour expédition et réception
 - Contrôle des stocks
 - Transbordement
 - Opérations de récupération, emballage et application
 - Imprimer des tickets de récupération
 - Reçus logistiques

1.2 Caractéristiques du produit

1.2.1 Caractéristiques standard de l'imprimante

L'imprimante propose les caractéristiques standard suivantes.

| Caractéristique standard du produit | | |
|---|---|---|
| Impression thermique directe | | |
| Capteur réflectif de marque noire (position centrale, marque noire à l'arrière) | | |
| Capteur transmissif d'espacement (fixe, centre de décalage de 2,75 mm de la droite vers le centre) | | |
| Capteur d'ouverture de tête | | |
| Capteur pré-décollage | | |
| 2 boutons de fonctionnement (marche/arrêt et avance) | | |
| 3 DEL pour l'état de l'imprimante, 3 DEL pour l'état de la batterie | | |
| Interface USB 2.0 (full speed) | | |
| Module Bluetooth 2.1 classe 2 | | |
| Mémoire SDRAM 32 Mo | | |
| Mémoire FLASH de 16 Mo | | |
| Lecteur de cartes microSD pour extension de mémoire jusqu'à SDHC 4G (max.) | | |
| Batterie Li-ion rechargeable 7,2 V CC/5 800 mAh | | |
| Horloge en temps réel | | |
| Processeur RISC puissant de 32 bits 200 MHz | | |
| Prise en charge des langages d'émulation ZPL Eltron [®] EPL et Zebra [®] | | |
| 8 polices bitmap alphanumériques internes | | |
| Police de caractères True Type Internal Monotype Imaging [®] avec une police à taille variable CG Triumvirate Bold Condensed | | |
| Les polices et les codes-barres peuvent être imprimés dans n'importe laquelle des quatre directions (0, 90, 180, 270 degrés) | | |
| Polices téléchargeables du PC vers la mémoire de l'imprimante | | |
| Mises à niveau du microprogramme téléchargeables | | |
| Impression de code-barres, graphiques/images | | |
| Code-barres pris en charge | | Image prise en charge |
| Codes-barres 1D | Codes-barres 2D | BITMAP, BMP, PCX (graphiques à 256 couleurs max.) |
| Code128 sous-ensembles A.B.C, Code128UCC, EAN128, ITF, Code 39, Code 93, EAN-13, EAN-8, Codabar, POSTNET, UPC-A, UPC-E, EAN and UPC 2(5) digits, MSI, PLESSEY, China Post, ITF14, EAN14, Code 11, TELPEN, PLANET, Code 49, Deutsche Post Identcode, Deutsche Post Leitcode, LOGMARS | CODABLOCK F mode, DataMatrix, Maxicode, PDF-417, Aztec, MicroPDF417, QR code, RSS Barcode (GS1 Databar) | |

Page de codes

- Page de code 437 (Anglais- US)
- Page de code 737 (Grec)
- Page de code 850 (Latin-1)
- Page de code 852 (Latin-2)
- Page de code 855 (Cyrillique)
- Page de code 857 (Turque)
- Page de code 860 (Portugais)
- Page de code 861 (Islandais)
- Page de code 862 (Hébreu)
- Page de code 863 (Canadien français)
- Page de code 864 (Arabe)
- Page de code 865 (Nordique)
- Page de code 866 (Russe)
- Page de code 869 (Grec 2)
- Page de code 950 (Chinois traditionnel)
- Page de code 936 (Chinois simplifié)
- Page de code 932 (Japonais)
- Page de code 949 (Coréen)
- Page de code 1250 (Latin-2)
- Page de code 1251 (Cyrillique)
- Page de code 1252 (Latin-1)
- Page de code 1253 (Grec)
- Page de code 1254 (Turque)
- Page de code 1255 (Hébreu)
- Page de code 1256 (Arabe)
- Page de code 1257 (Balte)
- Page de code 1258 (Vietnamien)
- ISO-8859-1: Latin-1 (Europe de l'Ouest)
- ISO-8859-2: Latin-2 (Europe Centrale)
- ISO-8859-3: Latin-3 (Europe du Sud)
- ISO-8859-4: Latin-4 (Europe du Nord)
- ISO-8859-5: Cyrillique
- ISO-8859-6: Arabe
- ISO-8859-7: Grec
- ISO-8859-8: Hébreux
- ISO-8859-9: Turc
- ISO-8859-10: Nordique
- ISO-8859-15: Latin-9
- UTF-8

1.2.2 Caractéristiques optionnelles de l'imprimante

L'imprimante propose les caractéristiques optionnelles suivantes.

| Caractéristique optionnelle du produit | Option utilisateur | Option d'usine |
|---|--------------------|-----------------------|
| Écran LCD 2", 128 x 64 pixels de résolution avec rétroéclairage à DEL (avec 4 boutons et 2 DEL) | | <input type="radio"/> |
| Wi-Fi 802.11 b/g/n | | <input type="radio"/> |
| Prise en charge du langage d'émulation Zebra® CPCL | | <input type="radio"/> |
| Position du capteur de consommable (position sélectionnable - position droite/gauche/centrale - ajustement d'usine, par défaut - position centrale) | | <input type="radio"/> |

| | | |
|---|-----------------------|-----------------------|
| Kit sans doublure | | <input type="radio"/> |
| Câble Mini USB | <input type="radio"/> | |
| Câble de conversion Mini USB vers RS-232 (série) | <input type="radio"/> | |
| Boîtier environnemental certifié IP54 avec bandoulière (pour le modèle standard) | <input type="radio"/> | |
| Boîtier environnemental certifié IP54 (pour le modèle standard) | <input type="radio"/> | |
| Boîtier environnemental certifié IP54 avec bandoulière (pour le modèle sans doublure) | <input type="radio"/> | |
| Boîtier environnemental certifié IP54 (pour le modèle sans doublure) | <input type="radio"/> | |
| Bandoulière | <input type="radio"/> | |
| Adaptateur d'alimentation de véhicule | <input type="radio"/> | |
| Batterie Li-ion rechargeable 7,2 V CC/5 800 mAh | <input type="radio"/> | |
| Station de recharge 1 cellules | <input type="radio"/> | |
| Station de recharge 4 cellules | <input type="radio"/> | |
| Ceinture (standard pour le modèle sans doublure) | <input type="radio"/> | |
| Adaptateur pour mandrin papier 0,75 et 1" (standard pour le modèle sans doublure) | <input type="radio"/> | |

1.3 Spécifications générales

| Caractéristiques générales | | | | | | | | | | |
|-------------------------------|--|-----------------|--------------------|-----------------|-----------|----|-----|-----------|----|-----|
| Dimensions physiques | 160 mm (L) x 191,6 mm (H) x 79 mm (D) | | | | | | | | | |
| Mécanisme | Plastique avec caoutchouc surdimensionné | | | | | | | | | |
| Poids | 0,945 kg (sans batterie) | | | | | | | | | |
| Alimentation | Adaptateur secteur externe Entrée : 100-240 V CA Sortie : 12 V CC 1A | | | | | | | | | |
| Conditions environnementales | Fonctionnement : -10 ~ 50°C (14 ~ 122°F) Stockage : -40 ~ 60°C (-40 ~ 140°F) Humidité relative : 10 ~ 90% sans condensation IP54 avec boîtier environnemental certifié IP54 Résistance aux chutes de 1,5 m (5 pi) Résistance aux chutes de 1,8 m (6,5 pi) avec boîtier environnemental certifié IP54 | | | | | | | | | |
| Spécifications de la batterie | <ul style="list-style-type: none"> • Durée de recharge : 5 à 6 heures • Mode veille (Bluetooth) : jusqu'à 55 heures • Mode veille (Wi-Fi) : jusqu'à 40 heures • Impression : une étiquette toutes les 2 minutes, <table border="1" style="margin-left: 20px;"> <thead> <tr> <th>Condition</th> <th>Endurance (heures)</th> <th>Étiquettes 4x6"</th> </tr> </thead> <tbody> <tr> <td>Densité 3</td> <td>26</td> <td>780</td> </tr> <tr> <td>Densité 8</td> <td>21</td> <td>650</td> </tr> </tbody> </table> | Condition | Endurance (heures) | Étiquettes 4x6" | Densité 3 | 26 | 780 | Densité 8 | 21 | 650 |
| Condition | Endurance (heures) | Étiquettes 4x6" | | | | | | | | |
| Densité 3 | 26 | 780 | | | | | | | | |
| Densité 8 | 21 | 650 | | | | | | | | |
| Capacité de recharge | <u>Capacité de recharge interne (entrée batterie)</u> Adaptateur secteur à démarrage automatique Prise d'allume-cigare 12-24 V CC <u>Capacité de recharge externe (sortie batterie)</u> station de recharge 1 batteries station de recharge 4 batteries | | | | | | | | | |

1.4 Caractéristiques d'impression

| Caractéristiques d'impression | |
|--|--|
| Résolution de la tête d'impression (points par pouce/mm) | 203 points/pouce (8 points/mm) |
| Méthode d'impression | Thermique direct |
| Taille de point (largeur x longueur) | 0,125 x 0,125 mm (1 mm = 8 points) |
| Vitesse d'impression (pouces par seconde) | Max. 4 po/s (100 mm/sec) 2,3 ips pour le mode pré-décollage |
| Largeur d'impression max. | 4,09" (104 mm) |
| Longueur d'impression max. | 90" (2 286 mm) |
| Angle d'impression | Vertical : 1 mm max. Horizontal : 1 mm max. |

1.5 Caractéristiques des consommables

| Caractéristiques des consommables | |
|---|--|
| Capacité du rouleau de consommables | Max. 2,65" (67,3 mm) de diamètre extérieur |
| Diamètre du mandrin des consommables | 12,7 mm ~ 25,4 mm (0,5" ~ 1") de mandrin |
| Type de support | Continu, étiquettes à découper, étiquettes avec marque noire, étiquettes à pliage éventail externes, reçus, étiquettes sans doublure (kit sans doublure) |
| Type d'embobinage du consommable | Embobinage vers l'extérieur |
| Largeur du consommable | 50,8 mm ~ 112 mm |
| Épaisseur du consommable | 0,055 mm ~ 0,165 mm |
| Longueur étiquette | 12,7 mm ~ 2 286 mm |
| Longueur de l'étiquette (mode prédécollage) | 25,4 ~ 152,4 mm (1 ~ 6") |
| Consommables externes pliés en éventail | Taille de pile : 70 mm (2,75") Longueur de page : 152 mm ~ 305 mm (6" ~ 12") |
| Marque noire | Min. 8 mm (L) x 2 mm (H) |
| Hauteur d'espacement | Min. 2 mm |

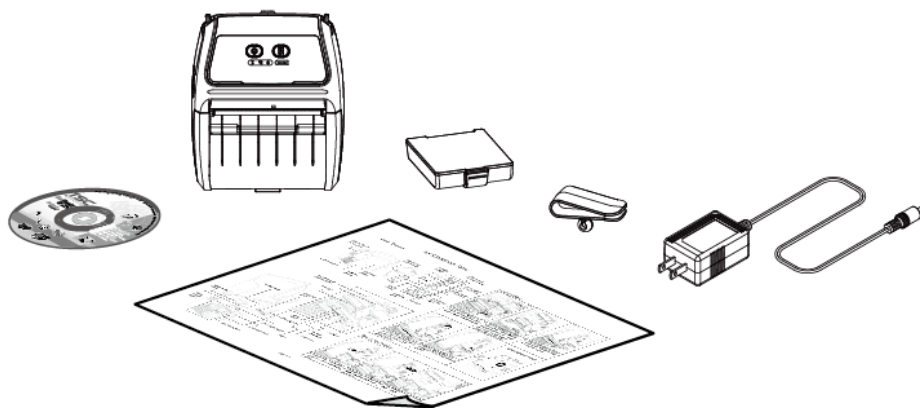
2. Vue d'ensemble du fonctionnement

2.1 Déballage et Inspection

Cette imprimante a été spécifiquement emballée pour résister aux éventuels dommages durant le transport. Veuillez inspecter avec précaution l'emballage et l'imprimante lors de la réception de l'imprimante code-barres. Veuillez conserver les matériels d'emballage au cas où il vous faudrait renvoyer l'imprimante.

Lors du déballage de l'imprimante, vous devez disposer des éléments suivants dans le carton.

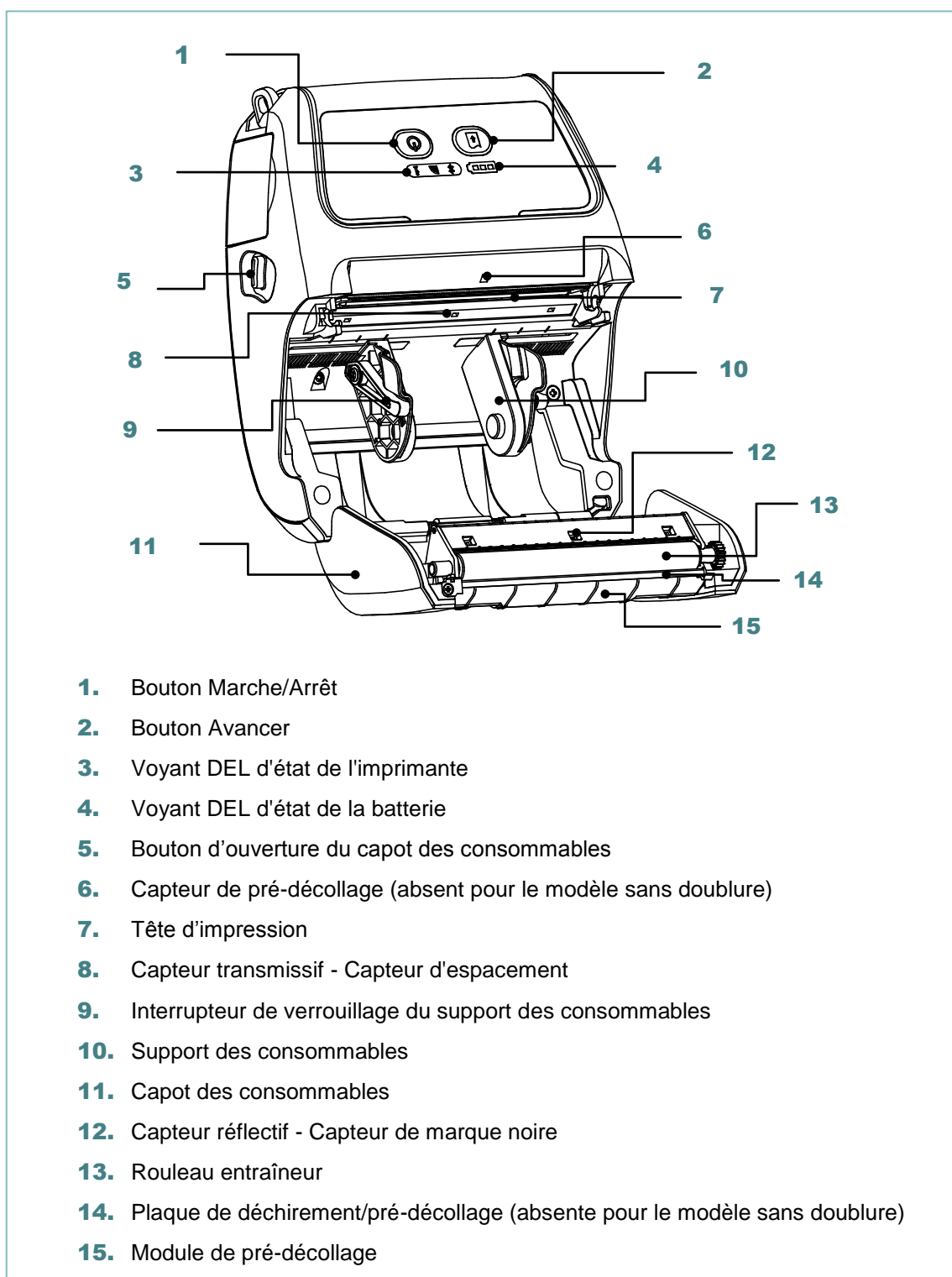
- Une imprimante
- Une batterie li-ion rechargeable (5800 mAh)
- Un logiciel d'étiquetage Windows / CD du pilote Windows
- Un guide d'installation rapide
- Un adaptateur secteur à démarrage automatique
- Une attache de ceinture



Si un ou plusieurs des éléments sont manquants, veuillez contacter le Service Clientèle de votre revendeur ou de votre distributeur.

2.2 Vue d'ensemble de l'imprimante

2.2.1 Vue de devant

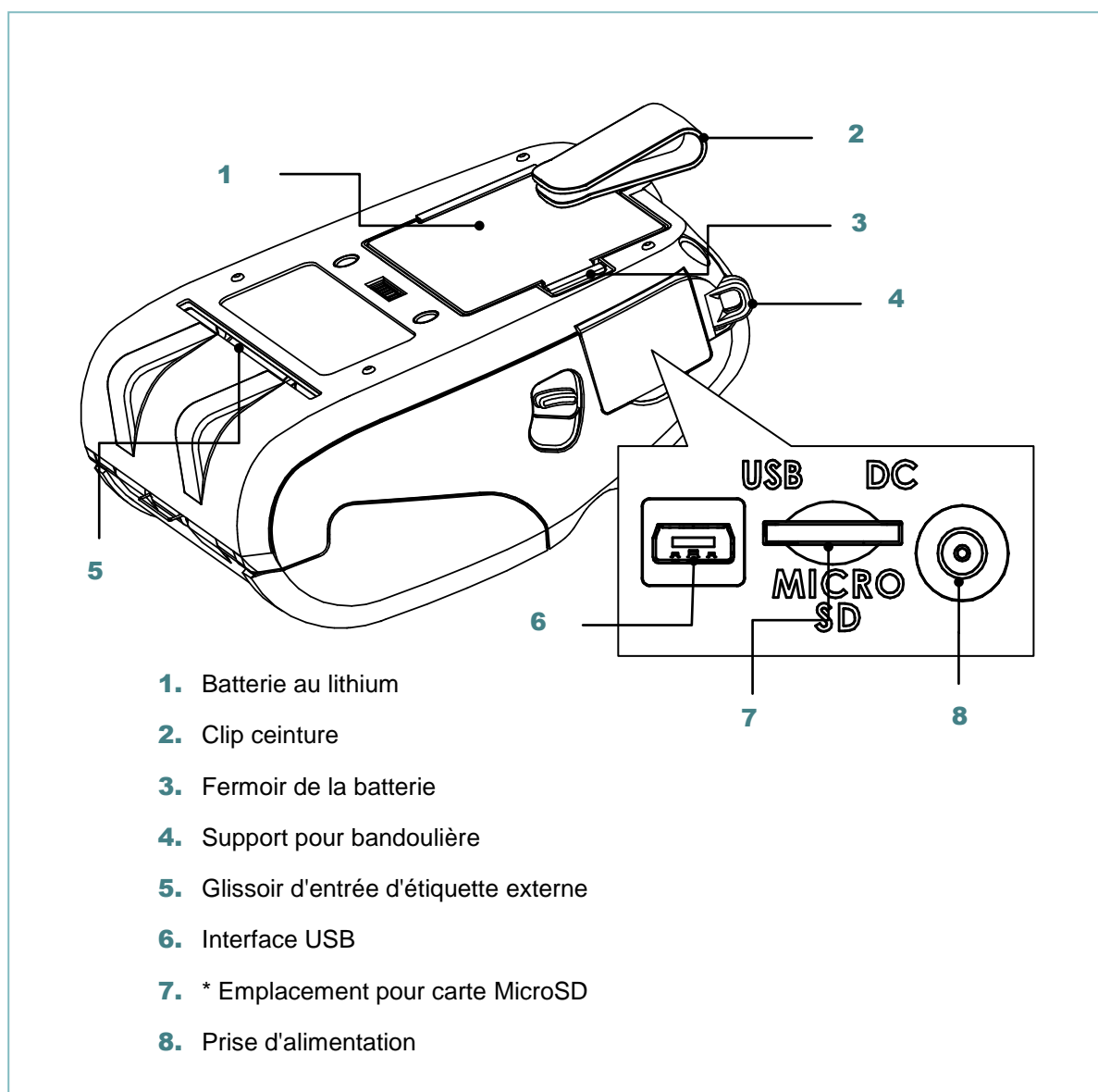


Remarque :

* La position du capteur de consommable est sélectionnable par réglage d'usine. Veuillez vous reporter à cette illustration pour les paramètres par défaut. (Défaut - position centrale)

* Pour l'écran de contrôle LCD (optionnel), voir la [sous-section 2.3.2](#) pour plus de détails.

2.2.2 Vue arrière



Remarque :

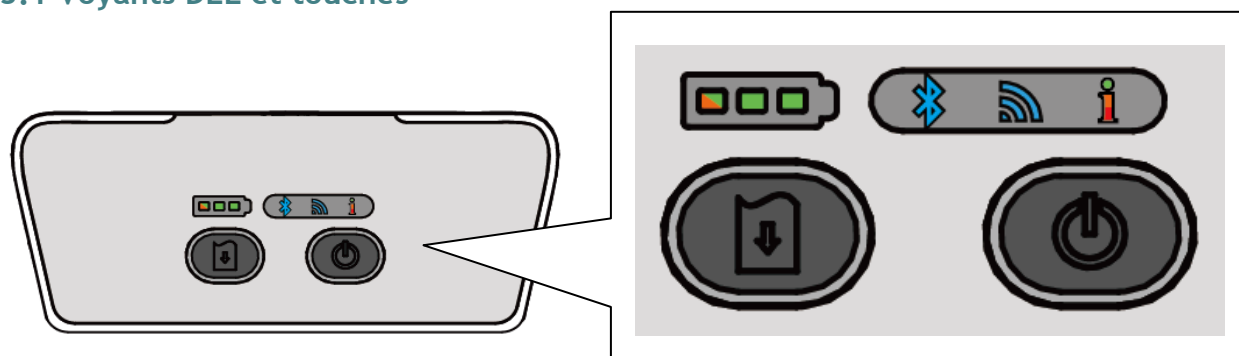
* Spécifications recommandées pour les cartes MicroSD.

| Spécifications de la carte SD | Capacité de la carte SD | Fabricant agréé de carte SD |
|-------------------------------|-------------------------|-----------------------------|
| V1.0, V1.1 | MicroSD 128 Mo | Transcend, Panasonic |
| V1.0, V1.1 | MicroSD 256 Mo | Transcend, Panasonic |
| V1.0, V1.1 | MicroSD 512 Mo | Transcend, Panasonic |
| V1.0, V1.1 | MicroSD 1 Go | Transcend, Panasonic |
| V2.0 SDHC CLASSE 6 | MicroSD 4 Go | Transcend |

- Le système de fichiers DOS FAT est pris en charge pour la carte SD.
 - Les dossiers/fichiers enregistrés sur la carte SD doivent avoir le format de nom de fichier 8.3.

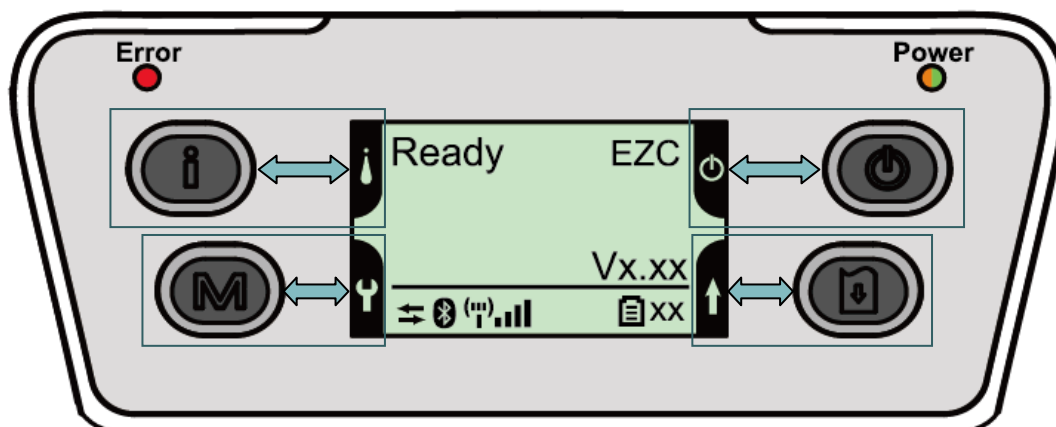
2.3 Contrôle de l'opérateur

2.3.1 Voyants DEL et touches



| Touches | Fonction | |
|---------------------|---|--|
| | <ul style="list-style-type: none"> - Maintenez enfoncé pendant 2 à 3 secondes pour allumer l'imprimante - Maintenez enfoncé pendant 2 à 3 secondes pour éteindre l'imprimante | |
| | <ul style="list-style-type: none"> - État prêt : Insère une étiquette - État de l'impression : Interrompt la tâche d'impression | |
| DEL | État | Indication |
| | Verte (fixe) | Pleine charge |
| | Verte (fixe) | Chargée aux 2/3 |
| | Verte (fixe) | Chargée aux 1/3 |
| | Verte (clignotante) | Batterie faible |
| | Orange (fixe) | Batterie en cours de charge |
| | Bleue (fixe) | L'appareil Bluetooth est prêt |
| | Bleue (clignotante) | L'appareil Bluetooth communique |
| | Bleue (fixe) | L'appareil Wi-Fi est prêt |
| | Bleue (clignotante) | L'appareil Wi-Fi communique |
| | Remarque : L'appareil Wi-Fi est optionnel. | |
| | Éteint | L'imprimante est prête |
| | Verte (clignotante) | <ul style="list-style-type: none"> - Imprimante mise sur pause - L'imprimante télécharge des données |
| | Rouge (fixe) | <ul style="list-style-type: none"> - Le capot des consommables est ouvert - Mémoire insuffisante |
| Rouge (clignotante) | <ul style="list-style-type: none"> - Pas de papier - Bourrage papier | |
| Orange (fixe) | <ul style="list-style-type: none"> - Effacer données - L'imprimante est occupée | |

2.3.2 Voyants DEL et touches pour l'écran LCD (option)



| Touches | Fonction | |
|-----------------------------|--|---|
| | <ul style="list-style-type: none"> - Afficher les informations de l'imprimante - Bouton pour le menu de configuration de l'écran LCD | |
| | <ul style="list-style-type: none"> - Entre dans le menu de configuration de l'imprimante - Bouton pour le menu de configuration de l'écran LCD | |
| | <ul style="list-style-type: none"> - Maintenez enfoncé pendant 2 à 3 secondes pour allumer l'imprimante - Maintenez enfoncé pendant 2 à 3 secondes pour éteindre l'imprimante - Bouton pour le menu de configuration de l'écran LCD | |
| | <ul style="list-style-type: none"> - État prêt : Insère une étiquette - État de l'impression : Interrompt la tâche d'impression - Bouton pour le menu de configuration de l'écran LCD | |
| DEL | État | Indication |
| Error (Erreur) | Éteint | L'imprimante est prête |
| | Rouge (fixe) | <ul style="list-style-type: none"> - Le capot des consommables est ouvert - Mémoire insuffisante - Effacer données - L'imprimante est occupée |
| | Rouge (clignotante) | <ul style="list-style-type: none"> - Pas de papier - Bourrage papier |
| Power (Alimentation) | Éteint | L'imprimante est hors tension |
| | Verte (fixe) | <ul style="list-style-type: none"> - L'imprimante est sous tension - La batterie est complètement chargée |
| | Verte (clignotante) | Batterie faible |
| | Orange (fixe) | Batterie en cours de charge |
| LCD | Indication | |
| | L'imprimante a été connectée avec le câble | |
| | Les appareils Bluetooth ont été appairés | |
| | L'appareil Wi-Fi a été connecté | |
| | Capacité de la batterie % | |

Remarque : Veuillez vous reporter à la [section 6](#) pour plus de détails sur l'écran LCD.

3. Configuration

3.1 Installer le clip pour ceinture et la batterie


| | |
|---|--|
|  | <p>1. Insérez d'abord le clip pour ceinture.</p> |
|  | <p>2. Insérez le côté gauche pour installer la batterie à l'arrière de l'imprimante.</p> |
|  | <p>3. Poussez le côté droit de la batterie.</p> |

Avertissement de sécurité concernant la batterie :
NE JETEZ PAS la batterie au feu. NE COURT-CIRCUITEZ PAS les contacts.
NE DÉMONTÉZ PAS la batterie. NE JETEZ PAS la batterie avec les ordures municipales.
Le symbole de corbeille sur roue barrée signifie que la batterie ne doit pas être jetée avec les ordures municipales.

3.2 Recharger la batterie

Il faut 5 à 6 heures pour complètement recharger la batterie avant la première utilisation.
La durée de vie de la batterie est de 300 cycles de chargement/déchargement.

3.2.1 Recharger la batterie

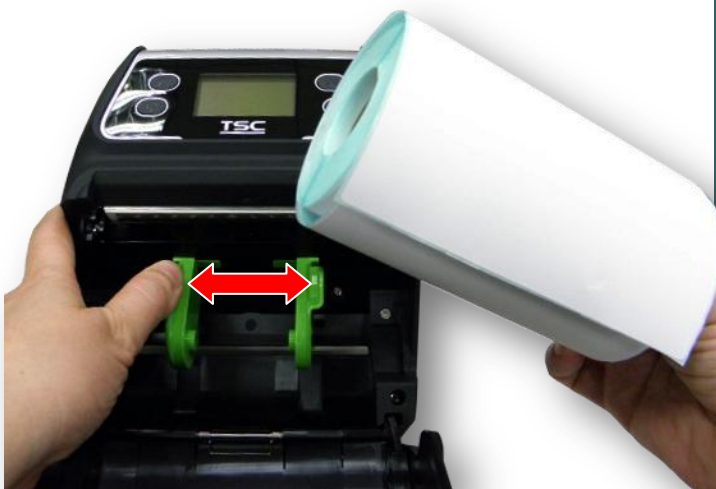
| | |
|--|--|
|  | <p>1. La batterie est installée sur l'imprimante.</p> |
|  | <p>2. Ouvrez le couvercle de l'interface et branchez le cordon d'alimentation sur la prise électrique.</p> |
|  | <p>3. Branchez le cordon d'alimentation sur une prise électrique correctement.</p> <p>Remarque : Veuillez mettre le bouton d'alimentation de l'imprimante sur ÉTEINT avant de brancher le cordon d'alimentation sur la prise d'alimentation de l'imprimante. Lorsque la batterie est en cours de recharge, ne retirez pas la batterie de l'imprimante, ou rebranchez le cordon d'alimentation sur une prise électrique.</p> |
| <p>Écran standard :</p>  <p>Écran LCD : (Option)</p> <p>Power</p>  | <p>4. Lorsque la batterie est en cours de recharge, la couleur du voyant DEL d'état de batterie est orange fixe.</p> <p>Remarque : Quand la batterie est complètement rechargée, le voyant DEL orange passe au vert.</p> |

3.3 Installation des consommables

3.3.1 Installer les consommables



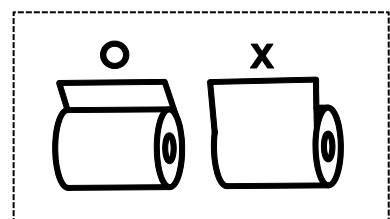
1. Ouvrez le capot de consommables de l'imprimante en appuyant sur son bouton de dégagement.



2. Tirez les supports de consommables pour correspondre à la largeur du rouleau d'étiquettes.



3. Placez le rouleau entre les supports de consommables et fermez-les autour du rouleau. Placez le papier, face d'impression tournée vers le haut, et tirez assez de papier sur la tête d'impression.





4. Appuyez sur chaque côté du capot des consommables pour le fermer et assurez-vous qu'il est bien fermé.

Remarque :

* Veuillez calibrer le capteur d'espacement/ de marque noire lorsque vous changez de consommable. Allumez l'imprimante et ouvrez/fermez le capot des consommables, le capteur sera alors calibré automatiquement.

* Consultez la vidéo sur le compte [YouTube de TSC](#) ou sur le CD de pilotes.

3.3.2 Charger le consommable pour le mode pré-décollage



1. Voir la [sous-section 3.3.1](#) pour charger le rouleau dans l'imprimante.

Remarque :
Veuillez calibrer le capteur d'espacement/de marque noire après chargement de consommables en mode pré-décollage. Allumez l'imprimante et ouvrez/fermez le capot des consommables, le capteur sera alors calibré automatiquement.



2. Retirez une ou deux étiquettes de la doublure.



3. Appuyez sur chaque côté du capot des consommables pour le fermer et assurez-vous qu'il est bien fermé.



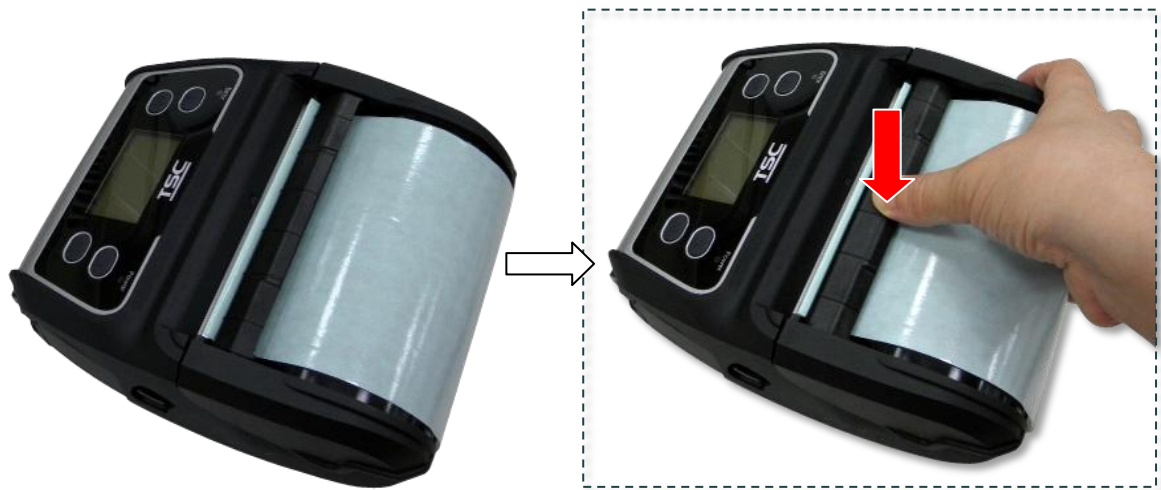
4. Faites avancer la doublure à travers le module de pré-décollage. (voir la figure présentée)



5. Tirez fermement sur la doublure.

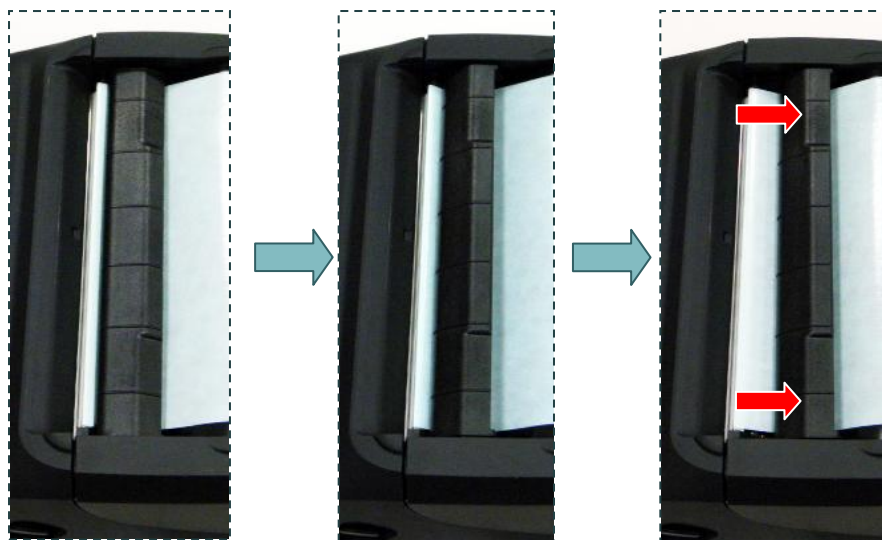


6. Déplacez le module de pré-décollage près de la barre de pré-décollage en poussant chacun de ses côtés. (couvrez le rouleau entraîneur)



7. Appuyez sur le module de pré-décollage pour le verrouiller.

Desserrez le module de pré-décollage en suivant la procédure en sens inverse :



3.3.3 Chargement de consommables en éventail/externes



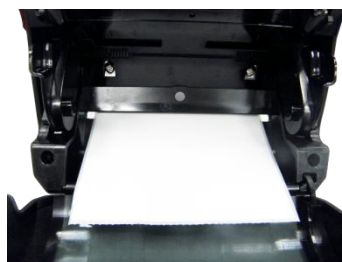
1. Ouvrez le capot de consommables de l'imprimante en appuyant sur son bouton de dégagement. Tirez les supports de consommable pour correspondre à la largeur du consommable.



2. Appuyez sur chaque côté du bouton de verrouillage du support de consommables pour le tenir fermement.



3. Faites passer les consommables par le glissoir d'entrée d'étiquettes externe à l'arrière. Placez le papier, face imprimable tournée vers le haut.

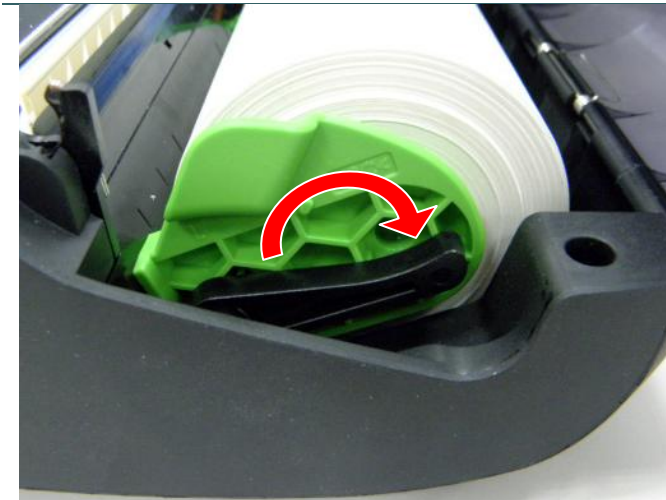




4. Appuyez sur chaque côté du capot des consommables pour le fermer et assurez-vous qu'il est bien fermé.

Remarque :
Veuillez calibrer le capteur d'espacement/ de marque noire lorsque vous changez de consommable. Allumez l'imprimante et ouvrez/fermez le capot des consommables, le capteur sera alors calibré automatiquement.

3.3.4 Installer les consommables sans doublure (option)



1. Voir la [sous-section 3.3.1](#) pour charger le rouleau dans l'imprimante.
2. Appuyez sur chaque côté du bouton de verrouillage du support de consommables pour le tenir fermement et utiliser les consommables sans doublure.



3. Placez le papier, face d'impression tournée vers le haut, et tirez assez de papier sur la tête d'impression.



4. Appuyez sur chaque côté du capot des consommables pour le fermer et assurez-vous qu'il est bien fermé.

Remarque :
Veuillez calibrer le capteur d'espacement/ de marque noire lorsque vous changez de consommable. Allumez l'imprimante et ouvrez/fermez le capot des consommables, le capteur sera alors calibré automatiquement.

3.4 Connexion de l'imprimante

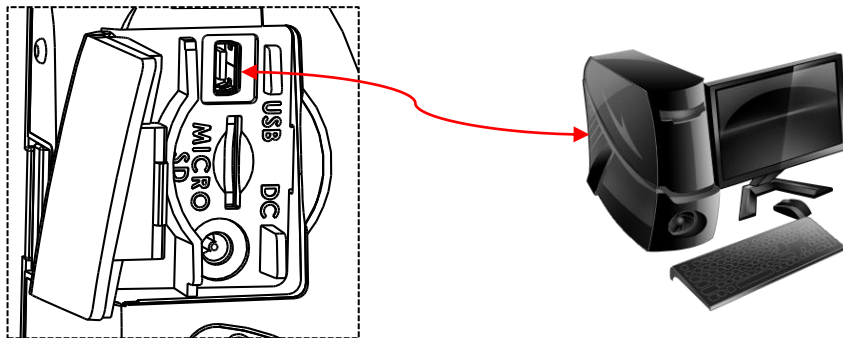
L'imprimante doit établir la communication avec un hôte terminal qui envoie les données à imprimer. Il existe trois façons de se connecter pour la série Alpha-4L,

- * Avec un câble entre l'imprimante et son terminal hôte
- * Avec une radio Bluetooth faible portée
- * Par Wi-Fi 802.11 b/g (option)

3.4.1 Communications par câble

Connecteur USB (imprimante)

Connecteur USB/RS-232 (PC)



Ouvrez le capot de l'interface et connectez l'imprimante à l'ordinateur/smartphone (terminal hôte) avec le câble USB. (USB vers USB ou USB vers RS-232)

3.4.2 Communications sans fil avec Bluetooth

1. Mettez l'imprimante sous tension.
2. Ouvrez l'appareil Bluetooth pour que le terminal hôte recherche l'appareil Bluetooth de l'imprimante.
3. Connectez les appareils Bluetooth. La DEL Bluetooth passera au bleu (l'icône Bluetooth s'affichera sur l'écran LCD) si les appareils ont été appairés.

| Imprimante Bluetooth par défaut | |
|---------------------------------|---|
| Adresse | Vous pouvez trouver ces informations sur la page de configuration (autotest), consultez la section 4 pour savoir comment imprimer l'autotest. |
| Nom | BT-SPP |
| PIN | 0000 |

Remarque :

Consultez la [section 5.3](#) pour modifier le nom et le code PIN avec l'outil de diagnostic. Si votre imprimante prend en charge l'écran LCD, consultez la [section 6.3.5](#) pour modifier le nom et le code PIN directement.

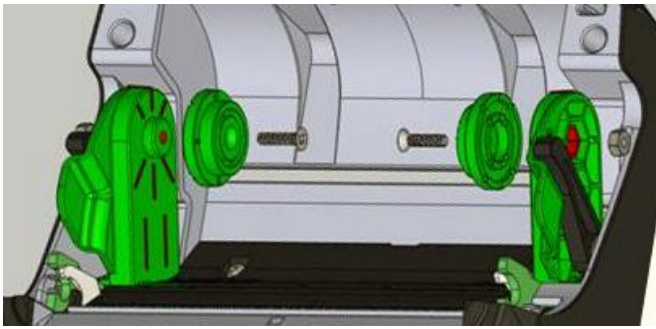
3.4.3 Communications sans fil avec Wi-Fi (option)

Vous devez configurer les paramètres WLAN avec le câble pour la première utilisation. Voir la [section 5.4](#) pour configurer le module Wi-Fi. Si votre imprimante prend en charge l'écran LCD, consultez la [section 6.3.4](#) pour définir les paramètres WLAN.

3.5 Installer le boîtier environnemental certifié IP54 avec bandoulière (option)

| | |
|--|---|
|  | <p>1. Ouvrez le capot supérieur du boîtier.</p> |
|  | <p>2. Placez l'imprimante dans le boîtier.</p> |
|  | <p>3. Fermez le capot supérieur du boîtier. Le capot extérieur doit être ouvert lors de l'impression.</p> |

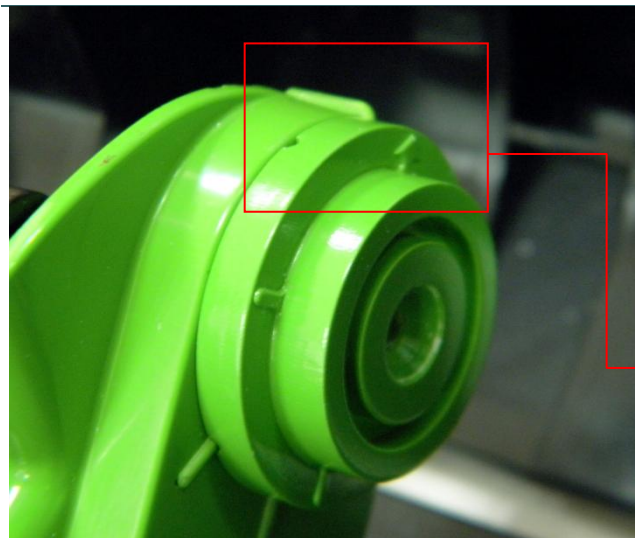
3.6 Installer l'adaptateur pour le mandrin papier 0,75 et 1" (option)



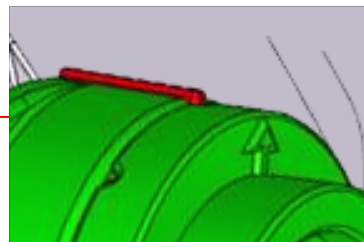
1. Vérifiez les pièces.
 - Adaptateur d'alimentation x 2
 - Vis x 2
 - Écrou x 2

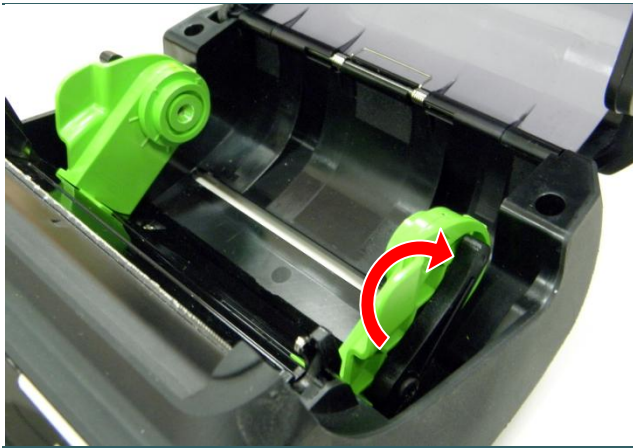


2. Placez l'écrou sur le support de consommable.



3. La direction de la flèche doit être semblable à la figure pour installer l'adaptateur.





4. Séparez les supports de consommable en tirant dessus. Appuyez sur un autre côté du bouton de verrouillage du support de consommables pour garder le support de consommables à la largeur maximale.



5. Serrez la vis sur l'écrou pour fixer l'adaptateur sur le support de consommable.

Remarque : Appuyez sur l'écrou avec la main, puis serrez la vis.

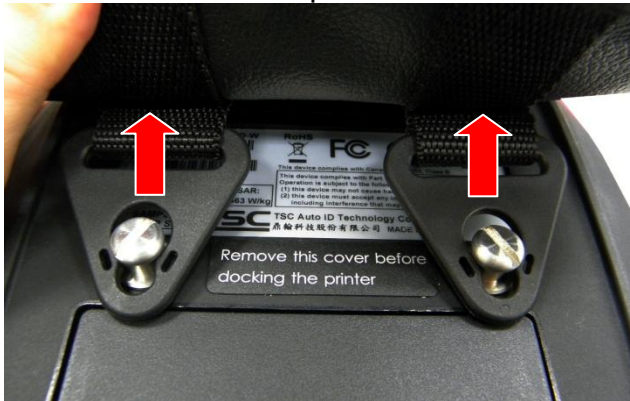
3.7 Installer la ceinture (option/standard pour le modèle sans doublure)



1. Serrez 2 vis sur l'imprimante.



2. Tirez la ceinture pour la fixer sur les vis.



Pour le modèle sans doublure



Pour le modèle standard



3. Ouvrez la ceinture pour l'utilisation.




4. Utilitaires de mise en marche

Il existe trois utilitaires de mise en marche pour configurer et tester les fonctions matérielles de l'imprimante. Ces utilitaires sont activés en appuyant sur le bouton FEED (📄) et en allumant l'imprimante simultanément puis en relâchant le bouton en fonction des couleurs de DEL (🔌).




4.1 Utilitaire de mise en marche de l'écran standard

Veillez suivre les étapes ci-dessous en fonction des utilitaires de mise en marche.

1. Coupez l'alimentation de l'imprimante.
2. Maintenez appuyé le bouton FEED (📄) puis allumez l'imprimante (🔌).
3. Relâchez le bouton d'alimentation (🔌) lorsque la couleur de DEL  passe à l'orange.





Remarque : À ce stade, vous devez toujours maintenir le bouton FEED.

4. L'imprimante émettra alors deux bips, relâchez le bouton (📄) lorsque la DEL de batterie indique des positions différentes pour chaque fonction.



| Utilitaires de mise en marche pour l'écran standard | Le voyant DEL de la batterie changera de la manière suivante. | | |
|--|--|---|--|
| DEL |  (5 clignotements) | →  (5 clignotements) | →  (5 clignotements) |
| Relâchez le bouton FEED (📄) pour différentes fonctions | Calibrage du capteur de consommable (Veillez vous reporter à la section 4.1.1) | Calibrage du capteur de consommable, test automatique et passage en mode vidage (dump). (Veillez vous reporter à la section 4.1.2) | Initialisation de l'imprimante (Veillez vous reporter à la section 4.1.3) |

4.1.1 Calibrage du capteur de consommable

Veillez suivre les étapes ci-dessous pour calibrer le capteur de consommable.




1. Coupez l'alimentation de l'imprimante.
2. Maintenez appuyé le bouton FEED () puis allumez l'imprimante () .
3. Relâchez le bouton d'alimentation () lorsque la couleur de DEL  passe à l'orange.

Remarque : À ce stade, vous devez toujours maintenir le bouton FEED.

4. L'imprimante émettra deux bips plus tard, relâchez alors le bouton FEED () lorsque le voyant passe à  et clignote.
5. L'imprimante va calibrer la sensibilité du capteur d'espacement/de marque noire.





Remarque : Vous pouvez aussi exécuter cette fonction en ouvrant/fermant le capot de consommable lors de l'allumage de l'imprimante.

- La couleur des voyants DEL changera dans l'ordre suivant :

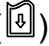

Deux bips →  (5 clignotements) →  (5 clignotements) → 
(5 clignotements) → Allumez l'imprimante

4.1.2 Autotest et mode dump (vidage)




Veillez suivre les étapes suivantes.

1. Coupez l'alimentation de l'imprimante.
2. Maintenez appuyé le bouton FEED () puis allumez l'imprimante () .
3. Relâchez le bouton d'alimentation () lorsque la couleur de DEL  passe à l'orange.

Remarque : À ce stade, vous devez toujours maintenir le bouton FEED.

4. L'imprimante émettra deux bips plus tard, relâchez alors le bouton FEED () lorsque le voyant passe à  et clignote.
5. L'imprimante calibrera le capteur et imprimera les paramètres internes, puis passera en mode vidage.

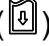



Remarque : Allumez/ou éteignez en appuyant sur le bouton FEED pour reprendre le mode d'impression normal à partir du mode vidage. Voir les [sections 4.3](#) et [4.4](#) pour plus de détails sur l'autotest et le mode vidage.

- La couleur des voyants DEL changera dans l'ordre suivant :
Deux bips →  (5 clignotements) →  (5 clignotements) → 
(5 clignotements) → Allumez l'imprimante

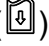

4.1.3 Initialisation de l'imprimante

L'initialisation de l'imprimante est utilisée pour effacer la mémoire DRAM et réinitialiser les paramètres de l'imprimante aux valeurs d'usine.




L'initialisation de l'imprimante est activée par les procédures ci-dessous.

1. Coupez l'alimentation de l'imprimante.
2. Maintenez appuyé le bouton FEED () puis allumez l'imprimante () .
3. Relâchez le bouton d'alimentation () lorsque la couleur de DEL  passe à l'orange.

Remarque : À ce stade, vous devez toujours maintenir le bouton FEED.

4. L'imprimante émettra deux bips plus tard, relâchez alors le bouton FEED () lorsque le voyant passe à  et clignote.
5. L'imprimante restaurera les paramètres de l'imprimante aux valeurs par défaut.

Remarque : Veuillez vous reporter à la section 4.5 pour les paramètres par défaut.

- La couleur des voyants DEL changera dans l'ordre suivant :
Deux bips →  (5 clignotements) →  (5 clignotements) → 
(5 clignotements) → Allumez l'imprimante

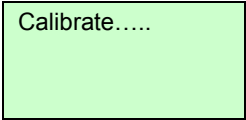
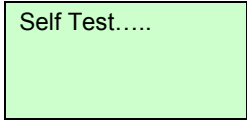
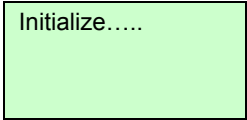
4.2 Utilitaire de mise en marche de l'écran LCD (option)

Veillez suivre les étapes ci-dessous en fonction des utilitaires de mise en marche.

1. Coupez l'alimentation de l'imprimante.
2. Maintenez appuyé le bouton FEED (📄) puis allumez l'imprimante (🔌).
3. Relâchez le bouton d'alimentation (🔌) lorsque la couleur de la DEL « Error » (Erreur) passe au rouge.

Remarque : À ce stade, vous devez toujours maintenir le bouton FEED.

4. L'imprimante émettra deux bips plus tard, relâchez alors le bouton FEED (📄) lorsque l'écran indique différentes fonctions.

| <i>Utilitaires de mise en marche pour l'écran LCD</i> | L'écran LCD changera de la manière suivante. | | |
|---|--|--|---|
| LCD |  |  |  |
| Relâchez le bouton FEED (📄) pour différentes fonctions | Calibrage du capteur de consommable (Veillez vous reporter à la section 4.2.1) | Calibrage du capteur de consommable, test automatique et passage en mode vidage (dump). (Veillez vous reporter à la section 4.2.2) | Initialisation de l'imprimante (Veillez vous reporter à la section 4.2.3) |

4.2.1 Calibrage du capteur de consommable

Veillez suivre les étapes ci-dessous pour calibrer le capteur de consommable.

1. Coupez l'alimentation de l'imprimante.
2. Maintenez appuyé le bouton FEED (📄) puis allumez l'imprimante (🔌).

3. Relâchez le bouton d'alimentation (🔌) lorsque la couleur de la DEL « Error » (Erreur) passe au rouge.

Remarque : À ce stade, vous devez toujours maintenir le bouton FEED.

4. L'imprimante émettra deux bips plus tard, relâchez alors le bouton FEED (📄) lorsque l'écran LCD affiche « Calibrate..... » (Calibrer.....).
5. L'imprimante va calibrer la sensibilité du capteur d'espaceur/de marque noire.

Remarque : Vous pouvez aussi exécuter cette fonction en ouvrant/fermant le capot de consommable lors de l'allumage de l'imprimante.

- L'écran LCD changera de la manière suivante :
Deux bips → **Calibrate..... (Calibrer.....) (5 points)** → Self Test..... (Autotest.....)
(5 points) → Initialize..... (Initialiser.....) (5 points) → Allumer l'imprimante

4.2.2 Autotest et mode dump (vidage)

Veillez suivre les étapes suivantes.

1. Coupez l'alimentation de l'imprimante.
2. Maintenez appuyé le bouton FEED (📄) puis allumez l'imprimante (🔌).
3. Relâchez le bouton d'alimentation (🔌) lorsque la couleur de la DEL « Error » (Erreur) passe au rouge.

Remarque : À ce stade, vous devez toujours maintenir le bouton FEED.

4. L'imprimante émettra deux bips plus tard, relâchez alors le bouton FEED (📄) lorsque l'écran LCD affiche « Self Test..... » (Test Automatique.....).
5. L'imprimante calibrera le capteur et imprimera les paramètres internes, puis passera en mode vidage.




Remarque : Allumez/ou éteignez en appuyant sur le bouton FEED pour reprendre le mode d'impression normal. (Mode prêt) Voir les [sections 4.3](#) et [4.4](#) pour plus de détails.

- L'écran LCD changera de la façon illustrée :
Deux bips → Calibrate..... (Calibrer.....) (5 points) → **Self Test..... (Test Autotest.....)**
(5 points) → Initialize..... (Initialiser.....) (5 points) → Allumer l'imprimante


4.2.3 Initialisation de l'imprimante

L'initialisation de l'imprimante est utilisée pour effacer la mémoire DRAM et réinitialiser les paramètres de l'imprimante aux valeurs d'usine.

L'initialisation de l'imprimante est activée par les procédures ci-dessous.

1. Coupez l'alimentation de l'imprimante.
2. Maintenez appuyé le bouton FEED () puis allumez l'imprimante () .
3. Relâchez le bouton d'alimentation () lorsque la couleur de la DEL « Error » (Erreur) passe au rouge.

Remarque : À ce stade, vous devez toujours maintenir le bouton FEED.

4. L'imprimante émettra deux bips plus tard, relâchez alors le bouton FEED () lorsque l'écran LCD affiche « Initialize..... » (Initialiser.....).
5. L'imprimante restaurera les paramètres de l'imprimante aux valeurs par défaut.

Remarque : Veuillez vous reporter à la [section 4.5](#) pour les paramètres par défaut.

- L'écran LCD changera de la façon illustrée :
Deux bips → Calibrate..... (Calibrer.....) (5 points) → Self Test..... (Autotest.....)
(5 points) → **Initialize..... (Initialiser.....) (5 points)** → Allumer l'imprimante

4.3 Test Automatique

L'imprimante imprimera la configuration d'imprimante une fois l'étalonnage du capteur de consommable effectué. L'impression du test automatique est utile pour vérifier la présence d'éventuels points endommagés sur le composant thermique, les configurations d'imprimante et l'espace de la mémoire disponible.

Remarque : L'impression de l'autotest requiert un papier avec une largeur de 4".

```

PRINTER INFO.
Model name Version: X.XX EZ
SERIAL NO.:
MILAGE(m): 2
CHECKSUM: 075AC29C
SERIAL PORT: 9600,N,8,1
CODE PAGE: 850
COUNTRY CODE: 001
SPEED: 2 INCH
DENSITY: 8.0
SIZE: 4.00 , 5.99
GAP: 0.12 , 0.00
TRANSPARENCE: 6
VOLTAGE: 7.05 V
TEMPERATURE: 31 °C
RESISTANCE: 179 ohm
BAD DOT(S): 0
*****
BT ADDRESS: 00190EA07ADD
BT NAME: BT-SPP
BT PIN CODE: 0000
*****
WLAN MAC ADDRESS: 00-1D-C9-90-FA-F4
WLAN MODE: INFRASTRUCTURE
WLAN SSID:
WLAN DHCP ENABLED: YES
WLAN IP ADDRESS: 0.0.0.0
WLAN SUBNET MASK: 0.0.0.0
WLAN DEFAULT GATEWAY: 0.0.0.0
*****
FILE LIST:
DRAM FILE: 0 FILE(S)
FLASH FILE: 0 FILE(S)
PHYSICAL DRAM: XXXX KBYTES
AVAILABLE DRAM: XXXX KBYTES FREE
PHYSICAL FLASH: XXXXX KBYTES
AVAILABLE FLASH: XXXXX KBYTES FREE
END OF FILE LIST
*****

```

Nom du modèle de l'imprimante & version du firmware du circuit principal
 Numéro de série de l'imprimante
 Distance imprimée
 Checksum du microprogramme de la carte mère
 Paramétrage du port série
 Page codes
 Code Pays
 Vitesse d'impression
 Densité d'Impression
 Taille d'étiquette (largeur, hauteur)
 Espacement/marque noire (espacement vertical, décalage)
 Sensibilité du capteur
 Tension de la batterie
 Température de la tête d'impression
 Résistance moyenne de la tête d'impression
 Points endommagés de la tête d'impression

Informations sur les paramètres Bluetooth

Informations de réglages Wi-Fi (optionnel)

Informations de gestion des fichiers

Motif de test de la tête d'impression

4.4 Mode vidage

L'imprimante passera en mode vidage (dump) après avoir imprimé la configuration d'imprimante. En mode vidage (dump) tous les caractères seront imprimés dans 2 colonnes comme illustré ci-dessous. Les caractères du côté gauche sont reçus depuis votre système et les données du côté droit présentent les valeurs hexadécimales qui correspondent aux caractères. Ceci permet aux utilisateurs ou aux ingénieurs de vérifier et de déboguer les problèmes.

| | | |
|-----------------|--|---|
| Données ASCII → | <pre> SPEED 2.0 53 50 45 45 44 20 32 2E 30 0D DENSITY 8 0A 44 45 4E 53 49 54 59 20 38 SET PEEL 0D 0A 53 45 54 20 50 45 45 4C OFF DIRE 20 4F 46 46 0D 0A 44 49 52 45 CTION 0 G 43 54 49 4F 4E 20 30 0D 0A 47 AP 3.00 mm 41 50 20 33 2E 30 30 20 6D 6D .0.00 mm 2C 30 2E 30 30 20 6D 6D 0D 0A REFERENCE 52 45 46 45 52 45 4E 43 45 20 0.0 SET C 30 2C 30 0D 0A 53 45 54 20 43 UTTER OFF 55 54 54 45 52 20 4F 46 46 0D SIZE 100. 0A 53 49 5A 45 20 31 30 30 2E 02 mm.65.0 30 32 20 6D 6D 2C 36 35 2E 30 4 mm CLS 34 20 6D 6D 0D 0A 43 4C 53 0D BARCODE 1 0A 42 41 52 43 4F 44 45 20 31 44.149.39 34 34 2C 31 34 39 2C 22 33 39 .120.1.0. 22 2C 31 32 30 2C 31 2C 30 2C 2.6.57114 32 2C 36 2C 22 35 37 31 31 34 38T* PRIN 33 38 54 22 0D 0A 50 52 49 4E T 1.1 SPE 54 20 31 2C 31 0D 0A 53 50 45 ED 2.0 DE 45 44 20 32 2E 30 0D 0A 44 45 NSITY 8 S 4E 53 49 54 59 20 38 0D 0A 53 ET PEEL OF 45 54 20 50 45 45 4C 20 4F 46 F DIRECTI 46 0D 0A 44 49 52 45 43 54 49 ON 0 GAP 4F 4E 20 30 0D 0A 47 41 50 20 3.00 mm.0. 33 2E 30 30 20 6D 6D 2C 30 2E 00 mm REF 30 30 20 6D 6D 0D 0A 52 45 46 ERENCE 0.0 45 52 45 4E 43 45 20 30 2C 30 SET CUTT 0D 0A 53 45 54 20 43 55 54 54 ER OFF SI 45 52 20 4F 46 46 0D 0A 53 49 ZE 100.02 5A 45 20 31 30 30 2E 30 32 20 mm.65.04 m 6D 6D 2C 36 35 2E 30 34 20 6D m CLS BA 6D 0D 0A 43 4C 53 0D 0A 42 41 RCODE 144. 52 43 4F 44 45 20 31 34 34 2C 149.39.1 31 34 39 2C 22 33 39 22 2C 31 20.1.0.2.6 32 30 20 31 2C 30 2C 32 2C 36 :5711438T 2C 22 35 37 31 31 34 33 38 54 : PRINT 1 22 0D 0A 50 52 49 4E 54 20 31 .1 2C 31 0D 0A </pre> | ← Données hexadécimales correspondant à la colonne gauche des données ASCII |
|-----------------|--|---|

Remarque :

1. Le mode Dump requiert l'utilisation d'un papier de largeur 4" (10,16 cm).
2. Allumez/ou éteignez en appuyant sur le bouton FEED pour reprendre le mode d'impression normal. (Mode Prêt)

4.5 Paramètres par défaut de l'imprimante

La configuration de l'imprimante sera restaurée aux valeurs par défaut comme illustré ci-dessous après l'initialisation.

| Paramètre | Paramètres par défaut |
|-----------------------------|---|
| Vitesse | 50,8 mm/sec (2 ips) |
| Densité | 8 |
| Largeur du consommable | 4" (101,5 mm) |
| Hauteur du consommable | 4" (101,5 mm) |
| Type de capteur | Capteur d'espacement |
| Sens d'impression | 0 |
| Point de référence | 0,0 (angle supérieur gauche) |
| Décalage espacement | 0 |
| Action post-impression | Mode Déchirement |
| Paramètres du port série | 9600 bps, pas de parité, 8 bits de données, 1 bit d'arrêt |
| Code Page | 850 |
| Code Pays | 001 |
| Effacement de mémoire Flash | Non |


Remarque :

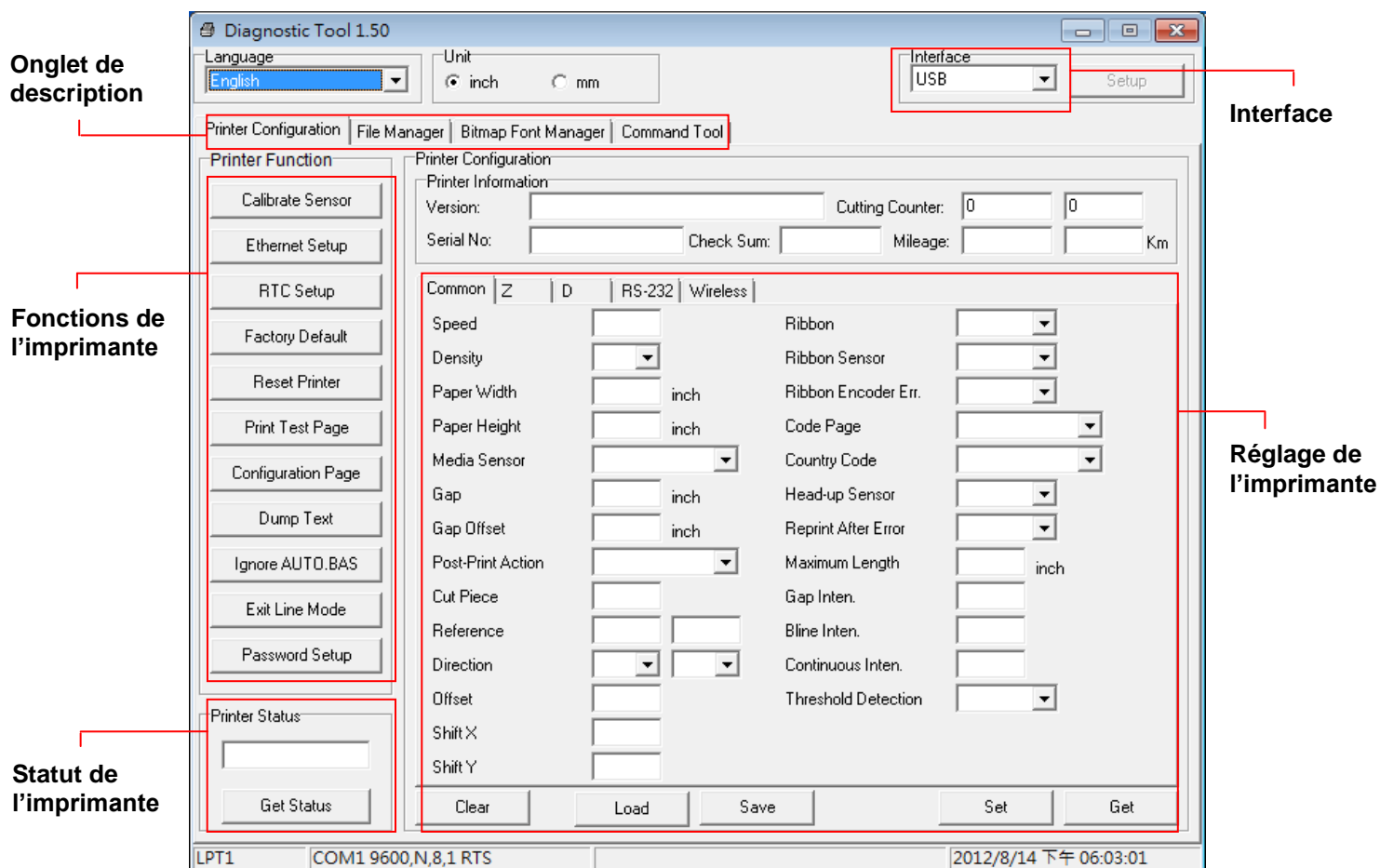
Une fois l'initialisation de l'imprimante terminée, veuillez calibrer le capteur d'espacement ou de marque noire encore une fois avant de relancer l'impression.

5. Outil de diagnostic

L'outil de diagnostic TSC est un outil intégré. Ses fonctionnalités vous permettent d'explorer le statut/les réglages d'une imprimante ; de modifier les réglages d'une imprimante ; de télécharger des graphiques, des polices de caractère et le firmware ; de créer une police d'imprimante en bitmap ; et d'envoyer d'autres commandes à l'imprimante. Grâce à cet outil puissant, vous pouvez visualiser le statut et les réglages de l'imprimante en quelques secondes, ce qui facilite le diagnostic et la résolution des problèmes.

5.1 Lancer l'outil de diagnostic

1. Cliquez deux fois sur l'icône Outil de diagnostic  `DiagTool.exe` pour démarrer le logiciel.
2. L'outil de diagnostic contient quatre parties principales (Printer Configuration (Configuration de l'imprimante), File Manager (Gestion des fichiers), Bitmap Font Manager (Gestion de la police bitmap) et Command Tool (Outil de commande)).



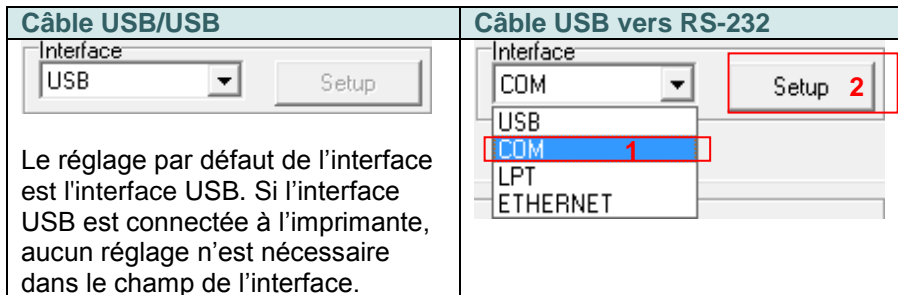
5.2 Fonctions de l'imprimante

1. Reliez votre imprimante à l'ordinateur à l'aide d'un câble.

Remarque :

* L'imprimante se connecte à l'ordinateur avec un câble USB vers USB ou USB vers RS-232 (option).

2. Choisissez l'interface PC connectée à l'imprimante code-barres.



3. Cliquez sur le bouton « Printer Function » (Fonctions d'imprimante) pour faire des réglages.
4. Les fonctions détaillées du Groupe de Printer Function (fonctions de l'imprimante) sont listées ci-dessous.

| | Fonction | Description |
|--|---|---|
| | Calibrate Sensor (Capteur de calibrage) | Calibre le capteur spécifié dans le champ du capteur de consommables Configuration de l'imprimante. |
| | Ethernet Setup (Configuration Ethernet) | Régler l'adresse IP, le masque de sous-réseau, la passerelle pour l'Ethernet intégré. |
| | RTC Setup (Configuration RTC) | Synchronise l'horloge en temps réel de l'imprimante avec celle du PC. |
| | Factory Default (Rétablir valeurs d'usine) | Initialise l'imprimante et restaure les paramètres par défaut. |
| | Reset Printer (Réinitialiser l'imprimante) | Redémarre l'imprimante. |
| | Print Test Page (Impression d'une page test) | Imprime une page de test. |
| | Configuration Page (Page de configuration) | Configuration de l'imprimante d'impression. |
| | Dump Text (Texte vidage) | Permet d'activer le mode Dump (vidage) de l'imprimante. |
| | Ignore AUTO.BAS (Ignorer AUTO.BAS) | Ignore le programme téléchargé AUTO.BAS. |
| | Exit Line Mode (Quitter le Mode Ligne) | Quitte le Mode Ligne. |
| | Password Setup (Définir un mot de passe) | Définit le mot de passe pour protéger les réglages. |

Pour plus d'informations sur l'outil de diagnostic, veuillez vous reporter au guide de démarrage rapide de l'utilitaire de diagnostic, du CD/ répertoire Utilitaires.

5.3 Configuration du Bluetooth avec l'outil de diagnostic

1. Reliez votre imprimante à l'ordinateur à l'aide d'un câble.

Remarque :

* L'imprimante se connecte à l'ordinateur avec un câble USB vers USB ou USB vers RS-232 (option).

2. Mettez l'interrupteur d'alimentation en position marche.
3. Ouvrez l'interface de paramétrage et l'outil de diagnostic. (Le paramétrage par défaut est USB)

| Câble USB/USB | Câble USB vers RS-232 |
|--|---|
| <p>Interface USB <input type="button" value="Setup"/></p> <p>Le réglage par défaut de l'interface est l'interface USB. Si l'interface USB est connectée à l'imprimante, aucun réglage n'est nécessaire dans le champ de l'interface.</p> | <p>Interface COM <input type="button" value="Setup"/> 2</p> <p>USB COM 1 LPT ETHERNET</p> |

4. Sélectionnez l'onglet « Wireless » (Sans fil) et cliquez sur l'élément « Built-in wireless module » (Module sans fil intégré).
5. Saisissez le nouveau nom BT local ou le code PIN BT dans l'éditeur.
6. Appuyez sur le bouton « Set » (Définir) pour définir le nouveau nom BT ou code PIN BT de l'imprimante.
7. Appuyez sur le bouton « Get » (Obtenir) pour récupérer les paramètres. Vérifiez que les paramètres du module Bluetooth sont bien configurés.

Common | Z | D | RS-232 | **Wireless** 1

Device Type
 Built-in wireless module 2 External wireless module

Built-in wireless module

| | | | |
|----------------------|--------|------------------|---------|
| Bluetooth Local Name | BT-SPP | WLAN SSID | |
| Bluetooth PIN Code | 0000 3 | WLAN Encryption | |
| | | WLAN Key | |
| | | WLAN DHCP | |
| | | WLAN IP Address | 0.0.0.0 |
| | | WLAN Subnet Mask | 0.0.0.0 |
| | | WLAN Gateway | 0.0.0.0 |

Clear Load Save **Set** 4 **Get** 5

5.4 Configuration du Wi-Fi avec l'outil de diagnostic (optionnel)

1. Reliez votre imprimante à l'ordinateur à l'aide d'un câble.

Remarque :

* L'imprimante se connecte à l'ordinateur avec un câble USB vers USB ou USB vers RS-232 (option).

2. Mettez l'interrupteur d'alimentation en position marche.
3. Ouvrez l'interface de paramétrage et l'outil de diagnostic. (Le paramétrage par défaut est USB.)

| Câble USB/USB | Câble USB vers RS-232 |
|--|---|
| <p>Interface USB <input type="button" value="Setup"/></p> <p>Le réglage par défaut de l'interface est l'interface USB. Si l'interface USB est connectée à l'imprimante, aucun réglage n'est nécessaire dans le champ de l'interface.</p> | <p>Interface COM <input type="button" value="Setup"/> 2</p> <p>USB COM 1 LPT ETHERNET</p> |

4. Sélectionnez l'onglet « Wireless » (Sans fil) et cliquez sur l'élément « Built-in wireless module » (Module sans fil intégré).
5. Saisissez les nouveaux paramètres WLAN dans l'éditeur.
6. Appuyez sur le bouton « Set » (Définir) pour définir les nouveaux paramètres sur l'imprimante.
7. La DEL Wi-Fi passera au bleu (l'icône Wi-Fi s'affichera sur l'écran LCD) si l'appareil a été connecté.
8. Imprimez la page d'autotest pour confirmer la connexion avec les bons paramètres.
9. Retirez le câble pour imprimer des données de test.

Common | Z | D | RS-232 | **Wireless** **1**

Device Type
 Built-in wireless module **2** External wireless module

Built-in wireless module

| | | | |
|----------------------|----------------------|------------------|----------------------|
| Bluetooth Local Name | <input type="text"/> | WLAN SSID | Dlink |
| Bluetooth PIN Code | <input type="text"/> | WLAN Encryption | <input type="text"/> |
| | | WLAN Key | <input type="text"/> |
| | | WLAN DHCP | ON 3 |
| | | WLAN IP Address | 0.0.0.0 |
| | | WLAN Subnet Mask | 0.0.0.0 |
| | | WLAN Gateway | 0.0.0.0 |

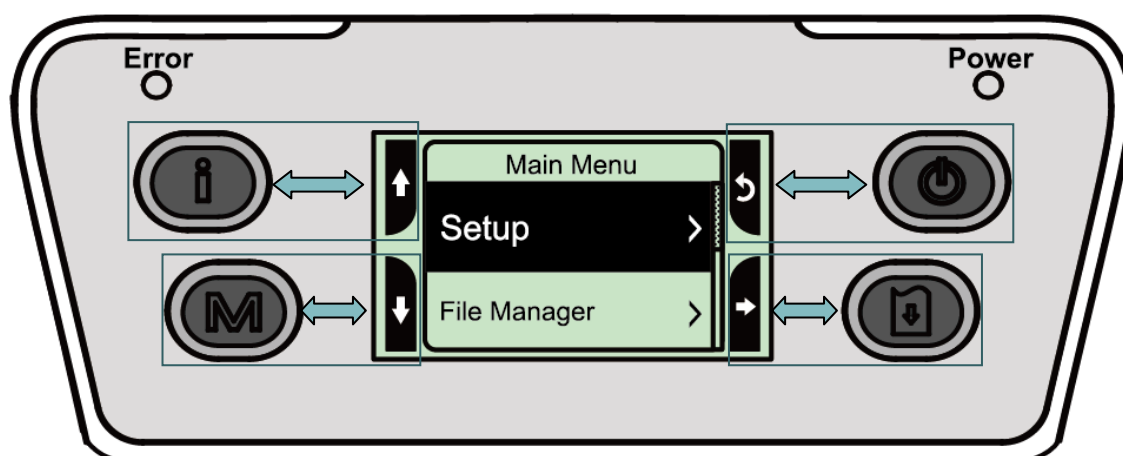
Clear Load Save **4** **5**

6. Fonctionnement du menu LCD (option)

La série Alpha-4L propose un écran LCD pour la sélection afin d'améliorer ses capacités à répondre aux besoins d'une vaste gamme de solutions d'impression. Cette fonctionnalité optionnelle comprend l'écran LCD, 4 boutons et 2 DEL. Appuyez sur le bouton « M » pour ouvrir le menu de paramètres.

6.1 Comment utiliser l'écran LCD pour configurer l'imprimante

Appuyez sur le bouton « M » pour afficher l'écran de menu, comme affiché ci-dessous.




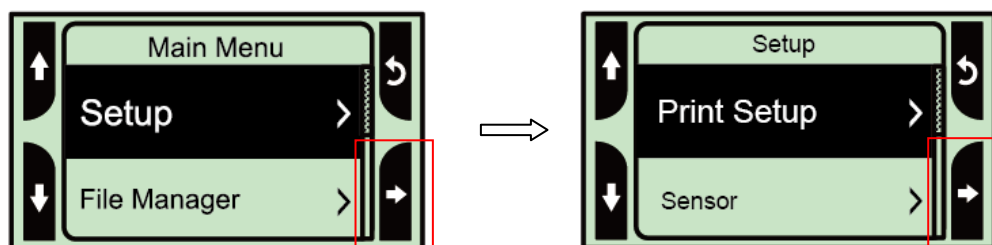
Vous pouvez utiliser les 4 boutons pour défiler, sélectionner, entrer ou revenir au menu, selon les icônes des 4 côtés de l'écran LCD. L'élément sélectionné dispose d'un fond noir à l'écran. Les fonctions des icônes sont les suivantes,


| Icône | Fonction |
|----------------|--|
| i | Obtenir des informations sur l'imprimante |
| M | Entrer dans le menu de paramètres |
| Power | Interrupteur d'alimentation |
| ↑ | Défilement vers le haut |
| ↓ | Défilement vers le bas |
| ↶ | Revenir au menu précédent |
| → | Aller au menu suivant |
| ↓ ↵ | Passer au mode configuration |
| ↵ | Quitter le mode configuration |
| H | Enregistrer les paramètres sélectionnés et revenir au menu précédent |
| ✓ | Sélectionner |
| O | Modifier sur DESACTIVE |
| O (with power) | Modifier sur ACTIVE |

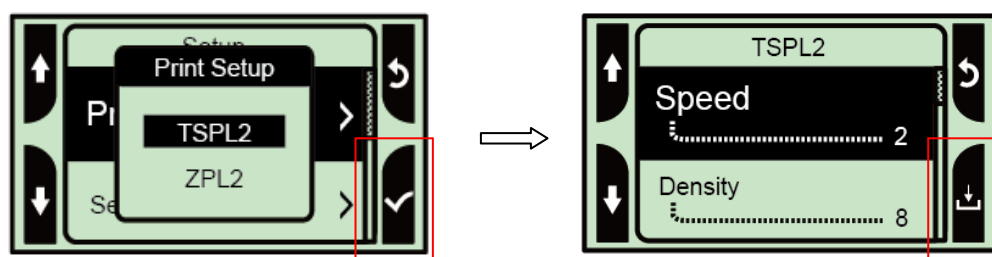
Par exemple :



Modifiez les paramètres de vitesse en suivant les étapes ci-dessous.

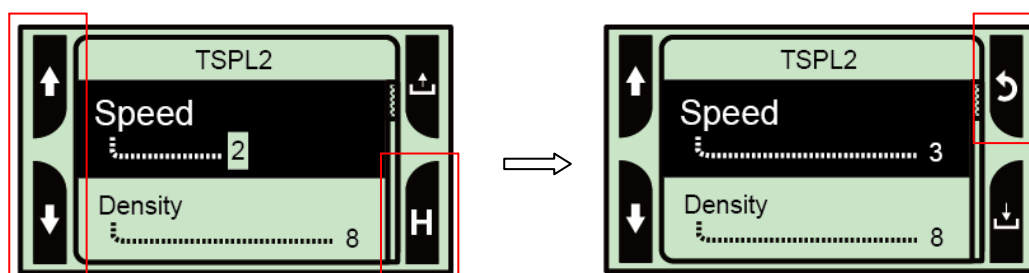
1. Appuyez sur le bouton « M » pour ouvrir le menu de paramètres. Appuyez sur le bouton  pour entrer dans l'élément « Setup » (Configuration).



2. Appuyez sur le bouton  pour entrer dans l'élément « Print Setup » (Configuration de l'impression). Sélectionnez l'élément « TSPL2 ». Entre dans le menu de configuration « Speed » (Vitesse).

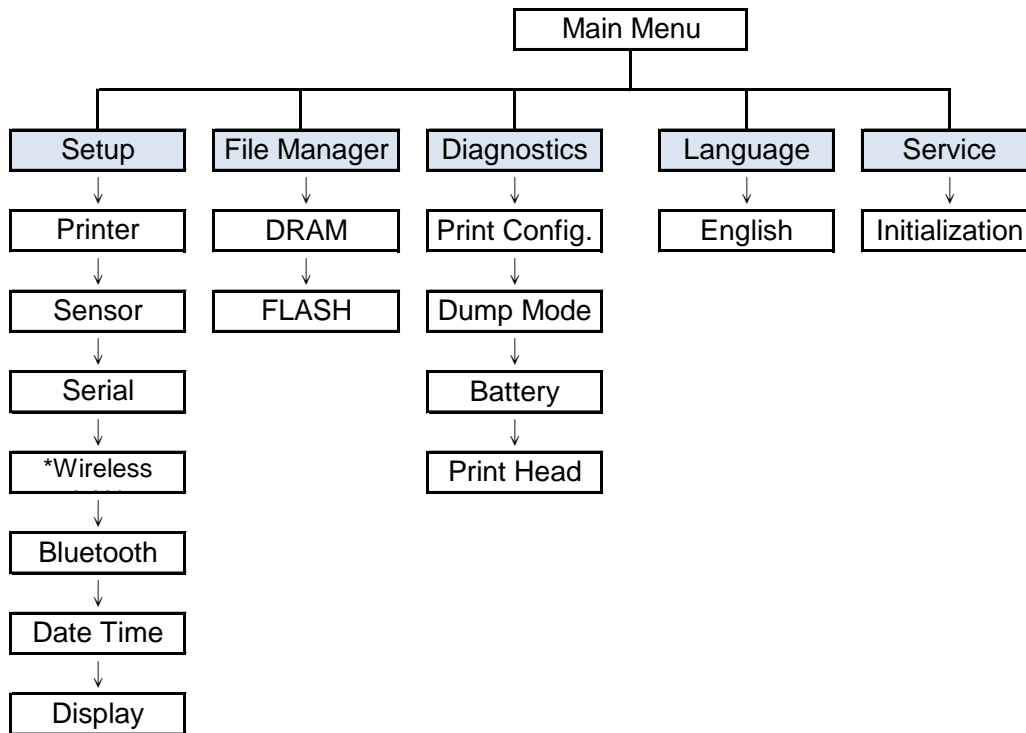


3. Sous cet état, vous pouvez défiler vers le haut ou le bas pour sélectionner la valeur de vitesse d'impression. Appuyez ensuite sur le bouton  pour enregistrer la valeur sélectionnée sur l'imprimante. Appuyez sur «  » pour revenir en « Ready mode » (mode Prêt).



6.2 Vue d'ensemble du Main Menu (menu de principal)

Il existe 5 catégories pour le menu principal. Vous pouvez facilement effectuer les réglages de l'imprimante sans vous connecter à l'ordinateur. Veuillez vous référer aux sections suivantes pour plus de détails.



Remarque :

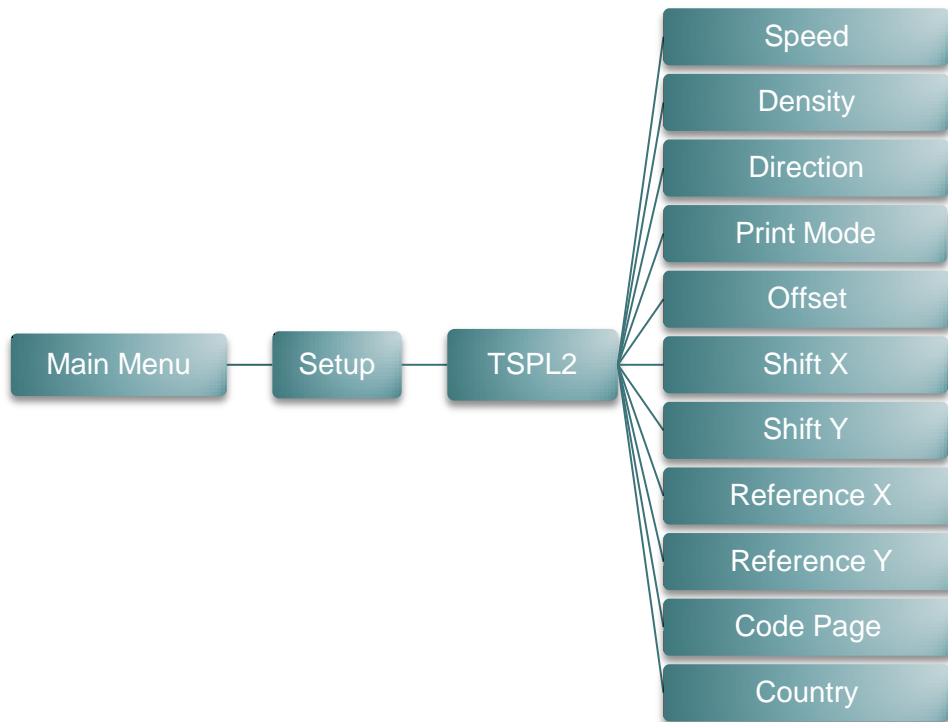
* La fonction réseau sans fil est optionnelle pour la série Alpha-4L.

6.3 Setup (Configuration)

La catégorie « Setup » (Configuration) peut régler le capteur, la communication série ou sans fil, le Bluetooth et les paramètres de date et heure.

6.3.1 Configuration de l'imprimante

6.3.1-1 Configuration de l'imprimante pour TSPL2

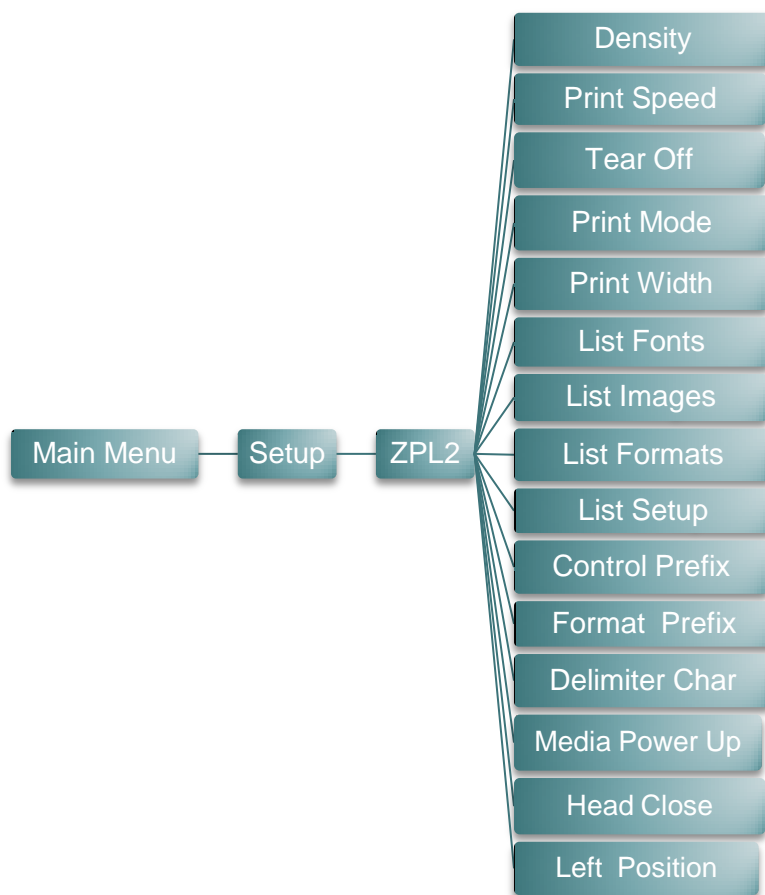


| Élément | Description | Défaut | | | | |
|--------------------------|---|-------------|-------------|-----------|-----------|---|
| Speed (Vitesse) | Utilisez cet élément pour configurer la vitesse d'impression. Chaque incrément/décrément correspond à 0,5 po/s. L'échelle va de 1 à 6. | 2 | | | | |
| Density (Densité) | Utilisez cette option pour configurer la densité d'impression. Les paramètres disponibles s'échelonnent de 0 à 15. Chaque incrément correspond à 1 niveau. Vous pouvez avoir besoin de régler la densité en fonction des consommables utilisés. | 8 | | | | |
| Direction | Le réglage de la direction est soit 1, soit 0. Utilisez cet élément pour configurer la direction d'impression. <div style="border: 1px solid black; padding: 5px; margin: 10px auto; width: fit-content;"> <table border="1" style="border-collapse: collapse; text-align: center;"> <tr> <td style="padding: 2px 10px;">DIRECTION 0</td> <td style="padding: 2px 10px;">DIRECTION 1</td> </tr> <tr> <td style="border: 1px solid black; padding: 10px; width: 100px;">Direction</td> <td style="border: 1px solid black; padding: 10px; width: 100px;">Direction</td> </tr> </table> </div> | DIRECTION 0 | DIRECTION 1 | Direction | Direction | 0 |
| DIRECTION 0 | DIRECTION 1 | | | | | |
| Direction | Direction | | | | | |

| Print mode (Mode d'impression) | Cet élément est utilisé pour définir le mode d'impression. Il existe 3 modes, comme suit, | Batch Mode (Mode Batch) | | | | | | | | |
|---|---|--|--|-------------|--------------|--|-------------------------|--|---------------------------------|------------------------------|
| | <table border="1"> <thead> <tr> <th>Mode d'impression</th> <th>Description</th> </tr> </thead> <tbody> <tr> <td>None (Aucun)</td> <td>Le bord avant de la prochaine étiquette est aligné avec l'emplacement de la ligne d'impression de la tête d'impression. (Mode Déchirement)</td> </tr> <tr> <td>Batch Mode (Mode Batch)</td> <td>Une fois l'image imprimée complètement, l'espacement/la marque noire sera placé à l'emplacement de la plaque de déchirement pour faciliter le découpage.</td> </tr> <tr> <td>Peeler Mode (Mode Prédécollage)</td> <td>Active le mode prédécollage.</td> </tr> </tbody> </table> | | Mode d'impression | Description | None (Aucun) | Le bord avant de la prochaine étiquette est aligné avec l'emplacement de la ligne d'impression de la tête d'impression. (Mode Déchirement) | Batch Mode (Mode Batch) | Une fois l'image imprimée complètement, l'espacement/la marque noire sera placé à l'emplacement de la plaque de déchirement pour faciliter le découpage. | Peeler Mode (Mode Prédécollage) | Active le mode prédécollage. |
| | Mode d'impression | | Description | | | | | | | |
| | None (Aucun) | | Le bord avant de la prochaine étiquette est aligné avec l'emplacement de la ligne d'impression de la tête d'impression. (Mode Déchirement) | | | | | | | |
| Batch Mode (Mode Batch) | Une fois l'image imprimée complètement, l'espacement/la marque noire sera placé à l'emplacement de la plaque de déchirement pour faciliter le découpage. | | | | | | | | | |
| Peeler Mode (Mode Prédécollage) | Active le mode prédécollage. | | | | | | | | | |
| Offset (Décalage) | Cet élément est utilisé pour ajuster avec précision l'emplacement d'arrêt des consommables. Les paramètres disponibles vont de « + » à « - » ou « 0 » à « 9 ». | +000 | | | | | | | | |
| Shift X (Déplacement X) | Cet élément est utilisé pour régler finement la position d'impression. Les paramètres disponibles vont de « + » à « - » ou « 0 » à « 9 ». | +000 | | | | | | | | |
| Shift Y (Déplacement Y) | | +000 | | | | | | | | |
| Reference X (Référence X) | Cet élément est utilisé pour régler horizontalement et verticalement l'origine du système de coordonnées de l'imprimante. L'échelle de valeurs va de « 0 » à « 9 ». | 000 | | | | | | | | |
| Reference Y (Référence Y) | | 000 | | | | | | | | |
| Code page (Page codes) | Utilisez cet élément pour régler la page codes de l'ensemble de caractères internationaux. | 850 | | | | | | | | |
| Country (Pays) | Utilisez cette option pour ajuster le code pays. | 001 | | | | | | | | |

Remarque : Si l'impression s'effectue depuis le pilote/logiciel joint, le pilote/logiciel va envoyer la commande, et écraser le réglage effectué depuis le panneau.

6.3.1-2 Configuration de l'imprimante pour ZPL2

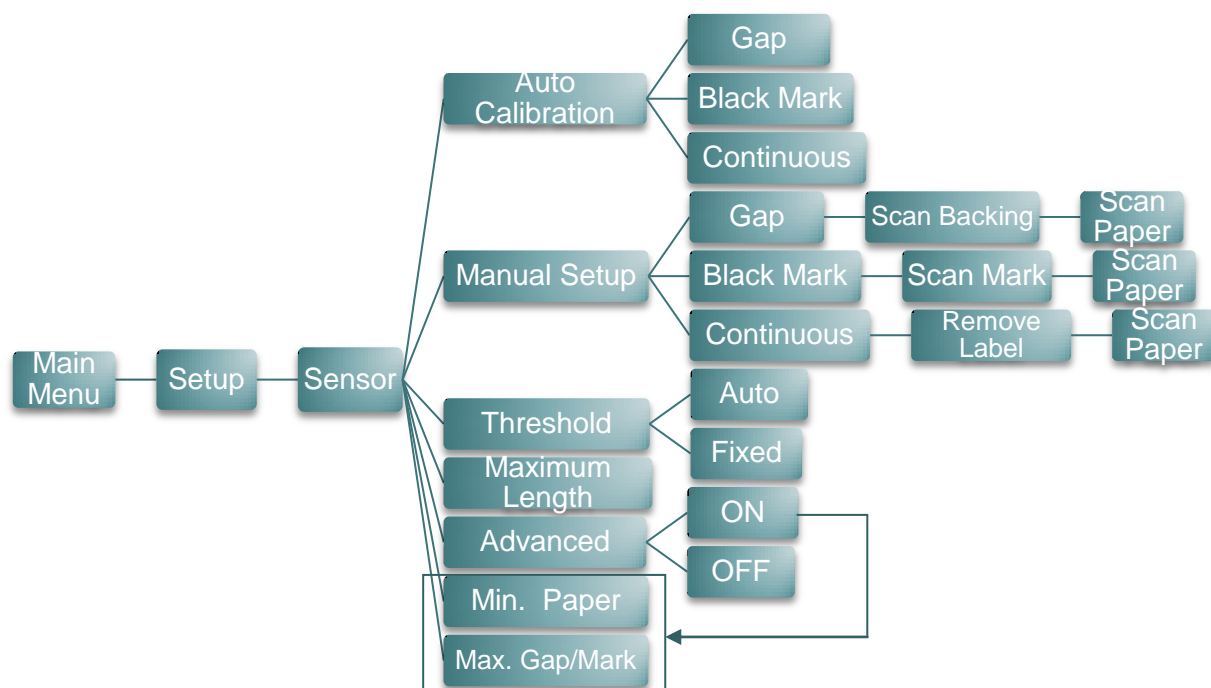


| Élément | Description | Défaut | | | | | | |
|---|--|-------------------|-------------|------------------------------|---|------------------------------------|------------------------------|-----------------------------------|
| Density (Densité) | Utilisez cet élément pour configurer la densité d'impression. Les paramètres disponibles s'échelonnent de 0 à 30. Chaque incrément correspond à 1 niveau. Vous pouvez avoir besoin de régler la densité en fonction des consommables utilisés. | 16 | | | | | | |
| Print Speed (Vitesse d'impression) | Utilisez cet élément pour configurer la vitesse d'impression. Chaque incrément/décroissement correspond à 1 po/s. L'échelle va de 1 à 6. | 2 | | | | | | |
| Tear Off (Déchirement) | Cet élément est utilisé pour ajuster avec précision l'emplacement d'arrêt des consommables. Les paramètres disponibles vont de « + » à « - » ou « 0 » à « 9 ». | +000 | | | | | | |
| Print mode (Mode d'impression) | <p>Cet élément est utilisé pour définir le mode d'impression. Il existe 2 modes, comme suit,</p> <table border="1"> <thead> <tr> <th>Mode d'impression</th> <th>Description</th> </tr> </thead> <tbody> <tr> <td>Tear Off (Mode Découpage)</td> <td>Le bord avant de la prochaine étiquette est aligné avec l'emplacement de la ligne d'impression de la tête d'impression.</td> </tr> <tr> <td>Peeler Mode (Mode Prédécollage)</td> <td>Active le mode prédécollage.</td> </tr> </tbody> </table> | Mode d'impression | Description | Tear Off (Mode Découpage) | Le bord avant de la prochaine étiquette est aligné avec l'emplacement de la ligne d'impression de la tête d'impression. | Peeler Mode (Mode Prédécollage) | Active le mode prédécollage. | Déchirement (Tear Off) |
| Mode d'impression | Description | | | | | | | |
| Tear Off (Mode Découpage) | Le bord avant de la prochaine étiquette est aligné avec l'emplacement de la ligne d'impression de la tête d'impression. | | | | | | | |
| Peeler Mode (Mode Prédécollage) | Active le mode prédécollage. | | | | | | | |
| Print Width (Largeur d'impression) | Cet élément est utilisé pour définir la largeur d'impression. L'échelle de valeurs va de « 0 » à « 9 ». | 812 | | | | | | |

| List Fonts (Liste de polices) | Cette fonction est utilisée pour imprimer la liste des polices de caractère disponibles de l'imprimante actuelle, sur l'étiquette. Les polices de caractère sont stockées dans la mémoire DRAM ou Flash de l'imprimante ou sur la carte mémoire en option. | N/A | | | | | | | | | | |
|---|--|--|---|-------------|-------------------|--------------------------------------|----------------------------|---|----------------------|--|--------------------------------|---|
| List Images (Liste d'images) | Cette fonction est utilisée pour imprimer la liste des images disponibles de l'imprimante actuelle, sur l'étiquette. Les images sont stockées dans la mémoire DRAM ou Flash de l'imprimante ou sur la carte mémoire en option. | N/A | | | | | | | | | | |
| List Formats (Liste de formats) | Cette fonction est utilisée pour imprimer la liste des formats disponibles de l'imprimante actuelle, sur l'étiquette. Les formats sont stockés dans la mémoire DRAM ou Flash de l'imprimante ou sur la carte mémoire en option. | N/A | | | | | | | | | | |
| List Setup (Liste de configuration) | Cette fonction est utilisée pour imprimer la configuration actuelle de l'imprimante sur une étiquette. | N/A | | | | | | | | | | |
| Control Prefix (Préfixe de contrôle) | Cette fonction est utilisée pour définir le caractère de préfixe de contrôle. | N/A | | | | | | | | | | |
| Format Prefix (Préfixe de format) | Cette fonction est utilisée pour définir le caractère de préfixe du format. | N/A | | | | | | | | | | |
| Delimiter Char (Caractère de délimitation) | Cette fonction est utilisée pour définir le caractère de délimitation. | N/A | | | | | | | | | | |
| Media Power Up (Action du consommable lors de mise sous tension) | Cette option est utilisée pour définir l'action du consommable lorsque l'imprimante est mise sous tension. | No Motion (Aucun mouvement) | | | | | | | | | | |
| | <table border="1"> <thead> <tr> <th>Sélections</th> <th>Description</th> </tr> </thead> <tbody> <tr> <td>Feed (Avancer)</td> <td>L'imprimante avance d'une étiquette.</td> </tr> <tr> <td>Calibration (Calibrage)</td> <td>L'imprimante va calibrer les niveaux des capteurs, déterminer la longueur et l'alimentation en étiquette.</td> </tr> <tr> <td>Length (Longueur)</td> <td>L'imprimante détermine la longueur et l'alimentation en étiquette.</td> </tr> <tr> <td>No Motion (Aucun mouvement)</td> <td>L'imprimante ne déplace pas le consommable.</td> </tr> </tbody> </table> | | Sélections | Description | Feed (Avancer) | L'imprimante avance d'une étiquette. | Calibration (Calibrage) | L'imprimante va calibrer les niveaux des capteurs, déterminer la longueur et l'alimentation en étiquette. | Length (Longueur) | L'imprimante détermine la longueur et l'alimentation en étiquette. | No Motion (Aucun mouvement) | L'imprimante ne déplace pas le consommable. |
| | Sélections | | Description | | | | | | | | | |
| | Feed (Avancer) | | L'imprimante avance d'une étiquette. | | | | | | | | | |
| | Calibration (Calibrage) | | L'imprimante va calibrer les niveaux des capteurs, déterminer la longueur et l'alimentation en étiquette. | | | | | | | | | |
| Length (Longueur) | L'imprimante détermine la longueur et l'alimentation en étiquette. | | | | | | | | | | | |
| No Motion (Aucun mouvement) | L'imprimante ne déplace pas le consommable. | | | | | | | | | | | |
| | | | | | | | | | | | | |
| | | | | | | | | | | | | |
| | | | | | | | | | | | | |
| Head Close (Fermeture tête d'impression) | Cette option est utilisée pour définir l'action du consommable lorsque la tête d'impression est fermée. | No Motion (Aucun mouvement) | | | | | | | | | | |
| | <table border="1"> <thead> <tr> <th>Sélections</th> <th>Description</th> </tr> </thead> <tbody> <tr> <td>Feed (Avancer)</td> <td>L'imprimante avance d'une étiquette.</td> </tr> <tr> <td>Calibration (Calibrage)</td> <td>L'imprimante va calibrer les niveaux des capteurs, déterminer la longueur et l'alimentation en étiquette.</td> </tr> <tr> <td>Length (Longueur)</td> <td>L'imprimante détermine la longueur et l'alimentation en étiquette.</td> </tr> <tr> <td>No Motion (Aucun mouvement)</td> <td>L'imprimante ne déplace pas le consommable.</td> </tr> </tbody> </table> | | Sélections | Description | Feed (Avancer) | L'imprimante avance d'une étiquette. | Calibration (Calibrage) | L'imprimante va calibrer les niveaux des capteurs, déterminer la longueur et l'alimentation en étiquette. | Length (Longueur) | L'imprimante détermine la longueur et l'alimentation en étiquette. | No Motion (Aucun mouvement) | L'imprimante ne déplace pas le consommable. |
| | Sélections | | Description | | | | | | | | | |
| | Feed (Avancer) | | L'imprimante avance d'une étiquette. | | | | | | | | | |
| | Calibration (Calibrage) | | L'imprimante va calibrer les niveaux des capteurs, déterminer la longueur et l'alimentation en étiquette. | | | | | | | | | |
| Length (Longueur) | L'imprimante détermine la longueur et l'alimentation en étiquette. | | | | | | | | | | | |
| No Motion (Aucun mouvement) | L'imprimante ne déplace pas le consommable. | | | | | | | | | | | |
| | | | | | | | | | | | | |
| | | | | | | | | | | | | |
| | | | | | | | | | | | | |
| Label Top (Sommet étiquette) | Cette option est utilisée pour ajuster la position d'impression à la verticale de l'étiquette. La plage est de -120 à +120 points. | 0 | | | | | | | | | | |
| Left Position (Position gauche) | Cette option est utilisée pour ajuster la position d'impression à l'horizontale de l'étiquette. La plage est de -9999 à +9999 points. | +0000 | | | | | | | | | | |

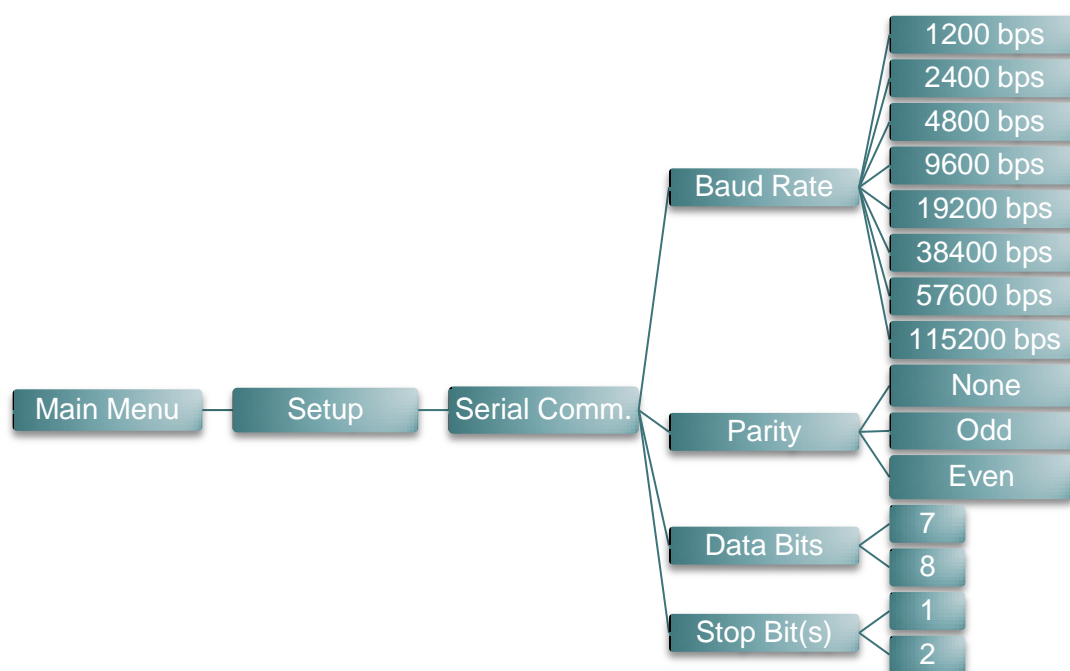
Remarque : Si l'impression s'effectue depuis le pilote/logiciel joint, le pilote/logiciel va envoyer la commande, et écraser le réglage effectué depuis le panneau.

6.3.2 Sensor (Capteur)



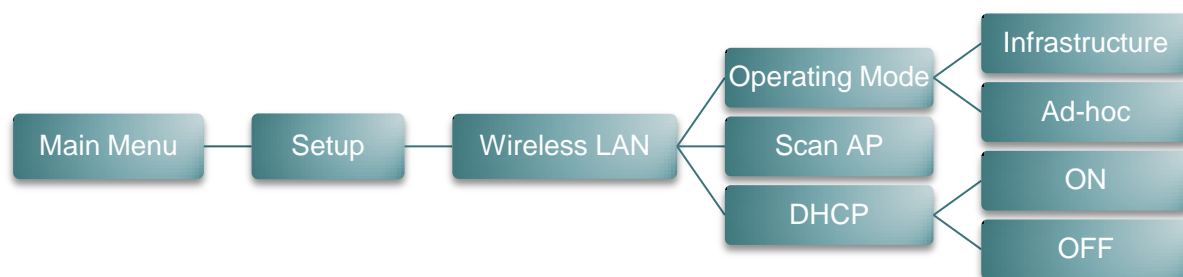
| Élément | Description | Défaut |
|---|---|-----------------|
| Auto Calibration (Calibrage auto.) | Cet élément est utilisé pour régler le type de capteur de consommable et de calibrer le capteur sélectionné. L'imprimante avancera 2 ou 3 étiquettes d'espacement pour calibrer automatiquement la sensibilité du capteur. | N/A |
| Manual Setup (Réglage manuel) | Si le « Auto Calibration » (Calibrage automatique) est impossible en raison du type de consommable, il faut utiliser la fonction « Manual Setup » (Configuration manuelle) et calibrer manuellement le capteur. Suivez les étapes affichées sur l'écran LCD pour ce faire. Remarque : Vous pouvez ouvrir le capot de consommable pour déplacer le papier, mais vous devez le fermer pour chaque numérisation. | N/A |
| Threshold (Seuil) | Cet élément est utilisé pour régler la sensibilité du capteur calibré. | Auto |
| Maximum Length (Longueur maximale) | Cet élément est utilisé pour définir la longueur de calibrage maximale. | 152 |
| Advanced (Avancé) | Cet élément est utilisé pour le papier pré-imprimé. Si la fonction avancée est « ON » (Activée), vous pouvez définir la taille de papier et d'espacement/marque noire maximale. | OFF (DÉSACTIVÉ) |

6.3.3 Serial Comm. (Communication série)



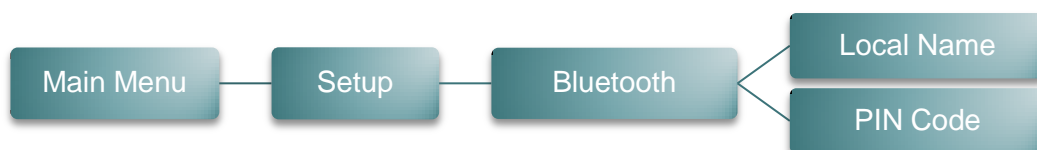
| Élément | Description | Défaut |
|--|---|-------------------------|
| Baud Rate (Vitesse de transmission) | Cet élément est utilisé pour définir le débit RS-232. | 9600 |
| Parity (Parité) | Cet élément est utilisé pour définir la parité de la connexion RS-232. | None (Aucun) |
| Data Bits (Bits de données) | Cet élément est utilisé pour définir les bits de données RS-232. | 8 |
| Stop Bit(s) (Bit(s) d'arrêt) | Cette option est utilisée pour définir les bits d'arrêt de la connexion RS-232. | 1 |

6.3.4 Wireless LAN (Réseau sans fil)



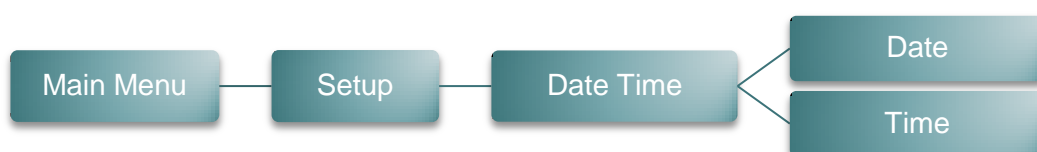
| Élément | Description | Défaut |
|--|--|-----------------------|
| Operating Mode (Mode de fonctionnement) | <p>Cet élément est utilisé pour définir le mode de fonctionnement des réseaux locaux sans fil pour connecter des appareils à des réseaux.</p> <p>Remarque : Le mode Infrastructure requiert l'utilisation d'un point d'accès pour que les communications fonctionnent. Le mode ad-hoc implique la connexion directe d'un ordinateur à un autre.</p> | Infrastructure |
| Scan AP (Rechercher point d'accès) | Cet élément est utilisé pour rechercher le point d'accès. | N/A |
| DHCP | Cet élément est utilisé pour ACTIVER ou DESACTIVER le protocole réseau DHCP (Dynamic Host Configuration Protocol). | ON (ACTIVÉ) |

6.3.5 Bluetooth



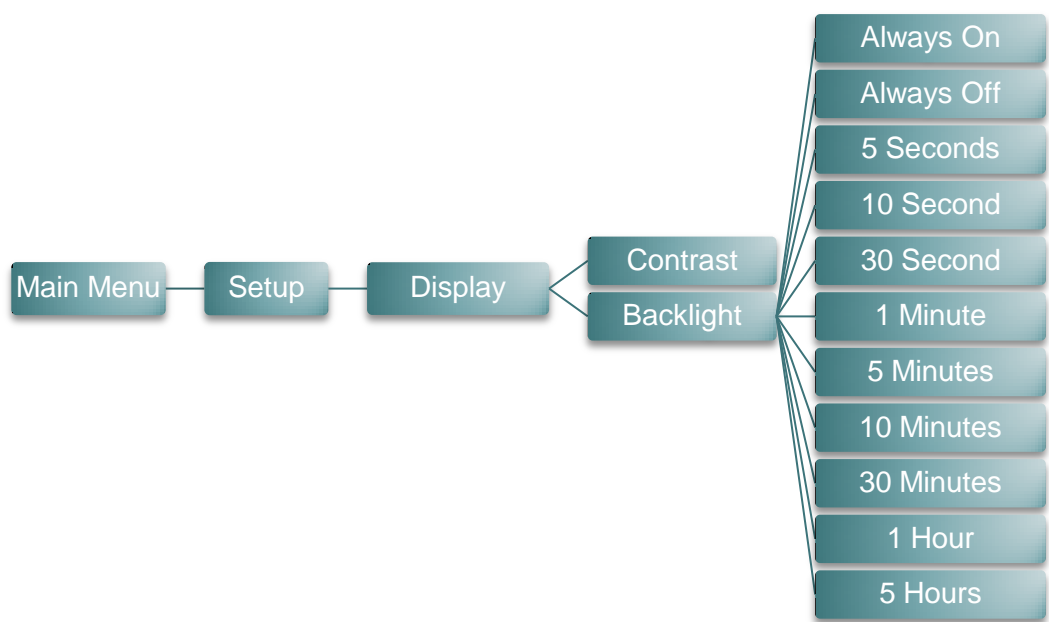
| Élément | Description | Défaut |
|-----------------------------------|---|---------------|
| Local Name (Nom local) | Cette option est utilisée pour définir le nom local pour Bluetooth. | BT-SPP |
| PIN Code (Code PIN) | Cette option est utilisée pour définir le code PIN pour Bluetooth. | 0000 |

6.3.6 Date Time (Date et Heure)



| Élément | Description | Défaut |
|-------------------------|--|------------|
| Date | Cet élément est utilisé pour définir la date. (ex : 2013-05-30) | N/A |
| Time (Heure) | Cet élément est utilisé pour définir l'heure. (ex : 19:20:02) | N/A |

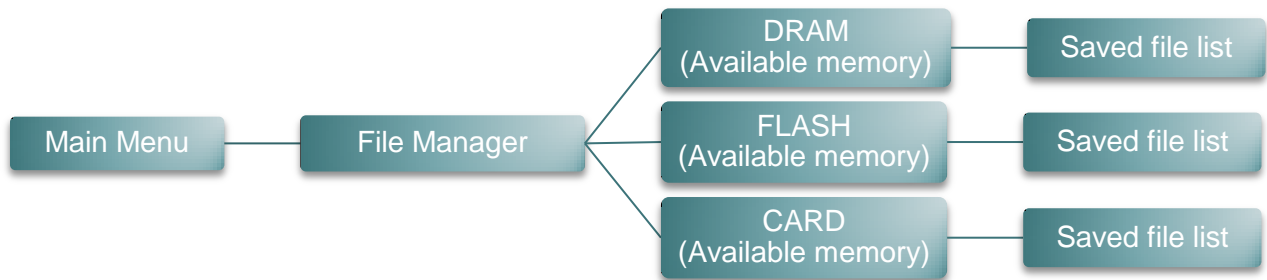
6.3.7 Display (Affichage)



| Élément | Description | Défaut |
|-----------------------------------|--|---------------------------------|
| Contrast (Contraste) | Cette option est utilisée pour définir le contraste de l'écran. | 50 |
| Backlight (Rétroéclairage) | Cette option est utilisée pour définir le rétroéclairage de l'écran. | 10 Seconds (10 secondes) |

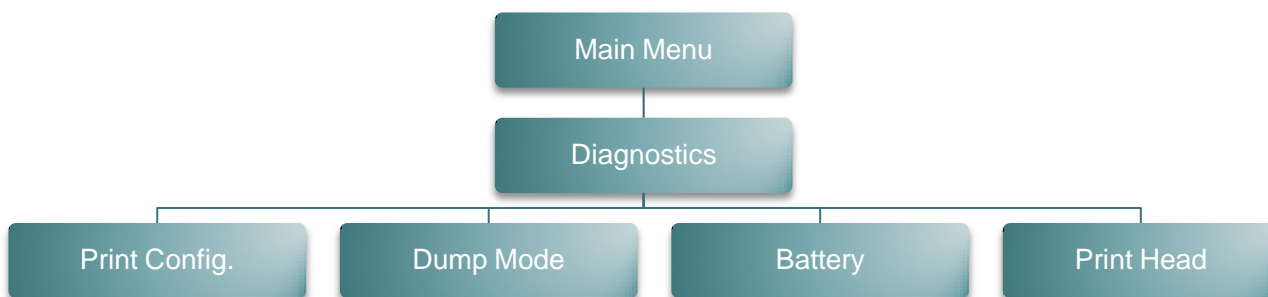
6.4 File Manager (Gestionnaire des fichiers)

Cette fonction est utilisée pour vérifier la quantité de mémoire imprimante disponible et pour consulter la liste des fichiers.



| Élément | Description |
|---------------------|--|
| DRAM | Utilisez ce menu pour afficher la mémoire disponible et exécuter les fichiers (.BAS) sauvegardées dans la mémoire DRAM de l'imprimante. |
| FLASH | Utilisez ce menu pour afficher la mémoire disponible et exécuter les fichiers (.BAS) sauvegardées dans la mémoire Flash de l'imprimante. |
| CARD (CARTE) | Utilisez ce menu pour afficher la mémoire disponible et exécuter les fichiers (.BAS) sauvegardées dans la carte microSD de l'imprimante. |

6.5 Diagnostics (Diagnosticues)



6.5.1 Impr. Config. (Print Config.)



Cette fonction est utilisée pour imprimer la configuration actuelle de l'imprimante sur une étiquette. Sur l'impression de la configuration se trouve un motif test de la tête d'impression, très utile pour contrôler l'absence de point endommagé au niveau du composant thermique de la tête d'impression. Veuillez vous référer à la [section 4.3](#) pour plus de détails.

6.5.2 Mode Dump (Mode Vidage)



Capture les données provenant des ports de communication et les imprime sur l'imprimante. En mode vidage (dump) tous les caractères seront imprimés dans 2 colonnes. (veuillez vous référer à la [section 4.4](#)) Les caractères du côté gauche sont reçus depuis votre système et les données du côté droit présentent les valeurs hexadécimales qui correspondent aux caractères. Ceci permet aux utilisateurs ou aux ingénieurs de vérifier et de déboguer les problèmes.

Remarque :

Le mode Vidage requiert un papier avec une largeur de 4".

6.5.3 Battery (Batterie)



Cette fonction est utilisée pour vérifier la tension de la batterie de l'imprimante.

6.5.4 Print Head (Tête d'impression)



Cette fonction est utilisée pour vérifier la température, la résistance et les points endommagés de la tête d'impression.

6.6 Language (Langue)



Cette option est utilisée pour configurer la langue d'interface de l'écran LCD.

6.7 Service



Cette fonction est utilisée pour restaurer les paramètres de l'imprimante à leurs valeurs par défaut. Veuillez vous référer à la [section 4.5](#).

Remarque :

Une fois l'initialisation de l'imprimante terminée, veuillez calibrer le capteur d'espacement ou de marque noire encore une fois avant de relancer l'impression.

7. Dépannage

Le guide suivant liste certains des problèmes les plus courants que les utilisateurs peuvent rencontrer lors de l'utilisation de l'imprimante code barres. Si l'imprimante ne fonctionne toujours pas après avoir effectué toutes les solutions suggérées, veuillez contacter le Service Clientèle de votre revendeur ou de votre distributeur pour obtenir de l'aide.

| Problème | Cause possible | Procédure corrective |
|---|--|--|
| Le voyant Marche/Arrêt ne s'allume pas. | <ul style="list-style-type: none"> * La batterie n'est pas correctement insérée. * Batterie vide. * Batterie défectueuse. | <ul style="list-style-type: none"> * Réinstallez la batterie. * Allumez l'imprimante. * Chargez la batterie. * Remplacez la batterie. |
| N'imprime pas | <ul style="list-style-type: none"> * Vérifiez si le câble d'interface est bien connecté au connecteur d'interface. * Vérifiez si l'appareil Bluetooth ou sans fil est bien connecté entre l'hôte et l'imprimante. * Le port spécifié dans le pilote de Windows est incorrect. | <ul style="list-style-type: none"> * Reconnectez le câble à l'interface. * Veuillez réinitialiser les paramètres de l'appareil sans fil. * Sélectionnez le port correct de l'imprimante dans le pilote. |
| Pas d'impression sur l'étiquette | <ul style="list-style-type: none"> * Les étiquettes ont mal été installées. * Type de papier incorrect. | <ul style="list-style-type: none"> * Suivez les instructions d'installation des consommables. * Utilisez un papier de type thermal. |
| L'outil de diagnostic ou l'écran LCD indique l'état d'imprimante « Head Open » (Tête ouverte). | <ul style="list-style-type: none"> * Le chariot d'impression est ouvert. | <ul style="list-style-type: none"> * Veuillez refermer le chariot d'impression. |
| L'outil de diagnostic ou l'écran LCD indique l'état d'imprimante « Out of Paper » (Plus de papier). | <ul style="list-style-type: none"> * Le rouleau de consommable est vide. * Le consommable n'est pas correctement installé. * Le capteur de consommable n'est pas calibré. | <ul style="list-style-type: none"> * Installez un nouveau rouleau de consommable. * Suivez les instructions pour l'installation des consommables ou la réinstallation du film de consommable. * Calibrez le capteur de consommable. |
| L'outil de diagnostic ou l'écran LCD indique l'état d'imprimante « Paper Jam » (Bourrage papier). | <ul style="list-style-type: none"> * Le capteur de consommable n'est pas bien réglé. * Assurez-vous que la taille de consommable est correctement réglée. * Une étiquette peut être coincée dans le mécanisme d'impression. | <ul style="list-style-type: none"> * Calibrez le capteur de consommable. * Réglez la taille de consommable correctement. * Retirez l'étiquette coincée dans le mécanisme d'impression. |
| L'état de l'imprimante sur l'écran LCD affiche « Strong light. Press FEED to print. » (Lumière forte, appuyez sur FEED pour imprimer). | <ul style="list-style-type: none"> * Le capteur de pré-décollage ne peut pas fonctionner en présence de lumière forte. | <ul style="list-style-type: none"> * Placez l'imprimante à un endroit approprié pour imprimé en mode pré-décollage. |

| | | |
|--|---|---|
| <p>Impossible de télécharger le fichier en mémoire (FLASH/DRAM/CARTE)</p> | <p>* L'espace mémoire est plein.</p> | <p>* Supprimez les fichiers non utilisés de la mémoire. * Le nombre maximum de fichiers du DRAM est de 256. * L'espace mémoire DRAM maximum adressable de l'utilisateur est de 2048 Ko. * Le nombre maximum de fichiers du FLASH est de 256. * L'espace mémoire FLASH maximum adressable de l'utilisateur est de 14 336 Ko.</p> |
| <p>Mauvaise qualité d'impression</p> | <p>* Le consommable n'est pas bien mis en place. * Vérifiez qu'il n'y a pas de dépôt de poussière ou d'adhésif sur la tête de lecture. * La densité d'impression n'est pas bien réglée. * La vitesse d'impression n'est pas bien réglée. * L'élément de la tête d'impression est endommagé.</p> | <p>* Rechargez les consommables. * Nettoyez la tête d'impression. * Nettoyez le rouleau entraîneur. * Réglez la densité et la vitesse d'impression. * Exécutez l'autotest de l'imprimante et vérifiez le motif de test de la tête d'impression pour vérifier si des points manquent sur le motif. * Utilisez un rouleau de consommable adapté.</p> |
| <p>Impression manquante du côté gauche ou droit de l'étiquette</p> | <p>* Mauvais réglage des dimensions de l'étiquette.</p> | <p>* Ajustez les dimensions de l'étiquette.</p> |
| <p>Ligne grise sur étiquette vierge</p> | <p>* La tête d'impression est sale. * Le cylindre d'entraînement est sale.</p> | <p>* Nettoyez la tête d'impression. * Nettoyez le rouleau entraîneur. Veuillez vous reporter à la section 8</p> |
| <p>Impression irrégulière</p> | <p>* L'imprimante est en mode Dump Hex.</p> | <p>* Coupez l'alimentation de l'imprimante puis remettez-la sous tension pour sauter le mode Dump.</p> |

8. Entretien

Cette section présente les outils et les méthodes de nettoyage pour entretenir votre imprimante.

1. Veuillez utiliser l'un des éléments suivants pour nettoyer l'imprimante.

- Coton-tige
- Chiffon sans peluche
- Aspirateur / brosse à jet d'air
- Éthanol ou isopropyl pur

2. La procédure de nettoyage est décrite ci-dessous,

| Éléments de l'imprimante | Méthode | Intervalle |
|-------------------------------|---|---|
| Tête d'impression | <ol style="list-style-type: none"> 1. Toujours éteindre l'imprimante avant de nettoyer la tête d'impression. 2. Laisser la tête d'impression se refroidir au minimum une minute. 3. Utilisez un coton-tige et de l'éthanol ou de l'isopropyl pur pour nettoyer la surface de la tête d'impression. | Nettoyez la tête d'impression lorsque vous remplacez le rouleau d'étiquette. |
| | | |
| Rouleau entraîneur | <ol style="list-style-type: none"> 1. Coupez l'alimentation. 2. Faites tourner le rouleau entraîneur et rincez-le abondamment à l'eau. | Nettoyez le cylindre d'entraînement lorsque vous remplacez le rouleau d'étiquette |
| Plaque de prédécollage | Utilisez un chiffon sans peluche avec de l'éthanol pur pour le nettoyage. | Dès que nécessaire |
| Capteur | Air comprimé ou aspirateur | Mensuelle |
| Extérieur | Nettoyez avec un chiffon humide | Dès que nécessaire |
| Intérieur | Brosse ou aspirateur | Dès que nécessaire |

Remarque :

- Ne pas toucher la tête d'impression avec votre main. Si vous la touchez par maladresse, veuillez utiliser de l'éthanol pour la nettoyer.
- Veuillez utiliser de l'éthanol ou de l'isopropyl pur. NE PAS utiliser un alcool standard qui peut endommager votre tête d'impression.

- Nettoyez fréquemment la tête d'impression et les capteurs d'alimentation lorsque vous changez le rouleau d'étiquettes pour de meilleures performances et une durée de vie plus longue de l'imprimante.

Historique des révisions

| Date | Contenu | Éditeur |
|------------|--|---------|
| 2013/10/4 | Modification de la section 2.3.2 | Camille |
| 2013/10/31 | Révision des sections 1.3 et 3,2 | Camille |
| 2014/1/8 | * Modification de la section 1.2.2 * Ajout de la section 3.6 (Installer l'adaptateur pour le mandrin papier 0,75 et 1") | Camille |
| 2014/1/23 | Modification de la section 1.3 | Camille |
| 2014/4/30 | Ajout de la section 3.7 (Installer la ceinture) | Camille |
| 2014/5/19 | Modification de la section 1.2.2 | Camille |
| | | |
| | | |
| | | |
| | | |



TSC Auto ID Technology Co., Ltd.

Siège de l'entreprise

9F., No.95, Minquan Rd., Xindian Dist.,
New Taipei City 23141, Taiwan (R.O.C.)

TEL : +886-2-2218-6789

FAX : +886-2-2218-5678

Site Internet : www.tscprinters.com

E-mail : printer_sales@tscprinters.com
tech_support@tscprinters.com

Li Ze Plant

No.35, Sec. 2, Ligong 1st Rd., Wujie Township,
Yilan County 26841, Taiwan (R.O.C.)

TEL : +886-3-990-6677

FAX : +886-3-990-5577