

Gammes TTP-225 / TTP-323

**IMPRIMANTE DE CODES BARRES THERMIQUE
DIRECTE / TRANSFERT THERMIQUE**

**MANUEL DE
L'UTILISATEUR**

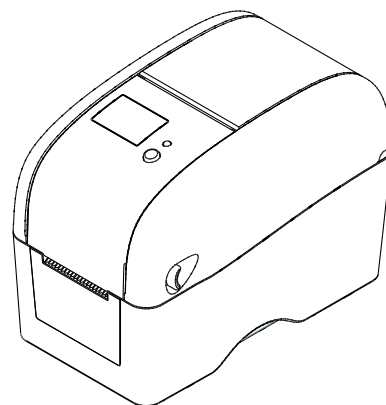


Table des matières

Déclaration de Droits d'Auteur	i
1. Introduction	ii
1.1. Introduction du produit.....	ii
1.2. Informations de conformité.....	ii
2. Vue d'ensemble du fonctionnement.....	1
2.1. Déballage et inspection	1
2.2. Vue d'ensemble de l'imprimante.....	2
2.2.1. Vue de devant.....	2
2.2.2. Vue intérieure	3
2.2.3. Vue de derrière.....	4
3. Installation	5
3.1. Installation de l'imprimante	5
3.2. Installer les consommables	5
3.2.1. Installer les consommables	5
3.2.2. Installer les consommables dans le Mode Décollage (optionnel)	8
3.2.3. Installer les consommables dans le Mode Découpage (optionnel)	9
3.3. Installer le ruban.....	11
3.4. Outil de diagnostic.....	13
3.4.1. Démarrer Diagnostic Tool (l'outil de diagnostic)	13
3.4.2. Fonctions de l'imprimante (Calibrer le capteur, Configuration Ethernet, Configuration RTC,...).....	14
3.5. Configuration de l'Ethernet avec l'Outil de diagnostic (Option) ...	15
3.5.1. Utiliser l'interface USB pour configurer l'interface Ethernet	15
3.5.2. Utiliser l'interface Ethernet pour configurer l'interface Ethernet	17
3.6. Installer une carte mémoire MicroSD	19
3.7. Utiliser un clavier USB de PC avec l'interface hôte USB de l'imprimante (option d'usine)	21
4. Fonctions des DEL et des boutons	22
4.1. Voyant DEL	22
4.2. Fonction des boutons normaux.....	22
4.3. Utilitaires de mise en marche.....	22
4.3.1. Calibrage du capteur d'espacement/de marque noire.....	23

4.3.2. Calibrage du capteur d'espacement/de marque noire, Test automatique, Mode Vidage (Dump).....	24
4.3.3. Initialisation de l'Imprimante.....	26
4.3.4. Régler le capteur de marque noire comme capteur de consommable et calibrer le capteur de marque noire	27
4.3.5. Régler le capteur d'espacement comme capteur de consommable et calibrer le capteur d'espacement	27
4.3.6. Ignorer AUTO.BAS	28
5. Dépannage.....	29
5.1. Etat des voyants DEL.....	29
5.2. Problème d'impression.....	31
5.3. Ecran LCD (option d'usine)	33
6. Maintenance	34
Historique des révisions	36

Déclaration de Droits d'Auteur

Les informations présentes dans ce manuel sont sujettes à modification sans avis préalable et ne constituent pas un engagement de la part de TSC Auto ID Technology Co., Ltd. Aucune partie de ce manuel ne peut être reproduite ou transmise sous quelque forme que ce soit et par aucun moyen que ce soit pour des fins différentes d'une utilisation personnelle de l'acheteur, sans la permission écrite explicite de TSC Auto ID Technology Co., Ltd.

1. Introduction

1.1. Introduction du produit

Merci d'avoir acheté cette imprimante de codes barres TSC. Bien qu'il s'agisse d'une imprimante de petite taille, elle reste fiable et extrêmement performante.

Cette imprimante à impression thermique directe a une vitesse qui peut être réglée par l'utilisateur : 2,0, 3,0, 4,0 ou 5,0 ips. Elle est compatible avec les étiquettes en rouleau et les étiquettes à découper avec des espaces ou des marques noires. Tous les formats codes barres courants sont disponibles. Les polices et les codes barres peuvent être imprimés dans les 4 directions et en 8 polices bitmap alphanumériques différentes et une fonction d'agrandissement de la police intégrée. Grâce à cette imprimante, vous profiterez d'un haut débit pour l'impression de vos étiquettes.

1.2. Informations de conformité

CE Classe B :

EN55022 : 1998+A1 : 2000+A2 : 2003

EN55024 : 1998+A1 : 2001+A2 : 2003 IEC 61000-4 Series

EN61000-3-2 : 2006 & EN61000-3-3 : 1995+A1 : 2001

FCC Partie 15, Classe B

UL, CUL : UL60950-1

C-Tick :

CFR 47, Partie 15/CISPR 22 3^{ème} Edition : 1997, Classe B

ANSI C63.4 : 2003

Canadian ICES-003

TÜV/Sécurité : EN60950-1 / IEC 60950-1

Wichtige Sicherheits-Hinweise

1. Bitte lesen Sie diese Hinweis sorgfältig durch.
2. Heben Sie diese Anleitung für den späteren Gebrauch auf.
3. Vor jedem Reinigen ist das Gerät vom Stromnetz zu trennen. Verwenden Sie keine Flüssig-oder Aerosolreiniger. Am besten eignet sich ein angefeuchtetes Tuch zur Reinigung.
4. Die Netzanschluß-Steckdose soll nahe dem Gerät angebracht und leicht zugänglich sein.
5. Das Gerät ist vor Feuchtigkeit zu schützen.
6. Bei der Aufstellung des Gerätes ist auf sicheren Stand zu achten. Ein Kippen oder Fallen könnte Beschädigungen hervorrufen.
7. Beachten Sie beim Anschluß ans Stromnetz die Anschlußwerte.
8. Dieses Gerät kann bis zu einer Außentemperatur von maximal 40°C betrieben werden

ATTENTION

1. PIÈCES DANGEREUSES EN MOUVEMENT DANS LE MODULE DE COUPAGE. GARDER VOS DOIGTS ET AUTRES PARTIES DU CORPS À L'ÉCART DE CES ZONES.
2. LE CIRCUIT PRINCIPAL CONTIENT UNE HORLOGE EN TEMPS RÉEL AVEC UNE BATTERIE AU LITHIUM DE TYPE CR2032. RISQUE D'EXPLOSION SI LA BATTERIE EST REMPLACÉE PAR UNE BATTERIE D'UN TYPE DIFFÉRENT.
3. SUIVRE LES INSTRUCTIONS DU FABRICANT POUR LA MISE AU REBUT DES BATTERIES USÉES.

"ORSICHT"

Explosionsgefahr bei unsachgemäßen Austausch der Batterie. Ersatz nur durch denselben oder einem vom Hersteller empfohlenen nlichen Typ. Entsorgung gebrauchter Batterien nach Angaben des Herstellers.

WARNUNG!
GEFÄHRLICHE BEWEGLICHE TEILE – FINGER UND ANDERE KÖRPERTEILE FERNHALTEN!

VORSICHT!
EXPLOSIONSGEFAHR BEI ERSATZ DER BATTERIE DURCH UNZULÄSSIGEN TYP. VERBRAUCHTE BATTERIEN IMMER VORSCHRIFTSGEMÄSS ENTSORGEN!

B 급기기

(가정용 정보통신기기)

이 기기는 가정용으로 전자파 적합등록을 한 기기로서 주거지역에서는 물론 모든 지역에서 사용할 수 있습니다.

Remarque :

Le rapport d'impression maximal par ligne point de cette imprimante est 15%. Pour imprimer une toile noire entière, la hauteur maximale de ligne noire est limitée à 40 points, ce qui correspond à 5mm pour une imprimante avec une résolution de 203 DPI et 3,3mm pour une imprimante avec une résolution de 300 DPI.

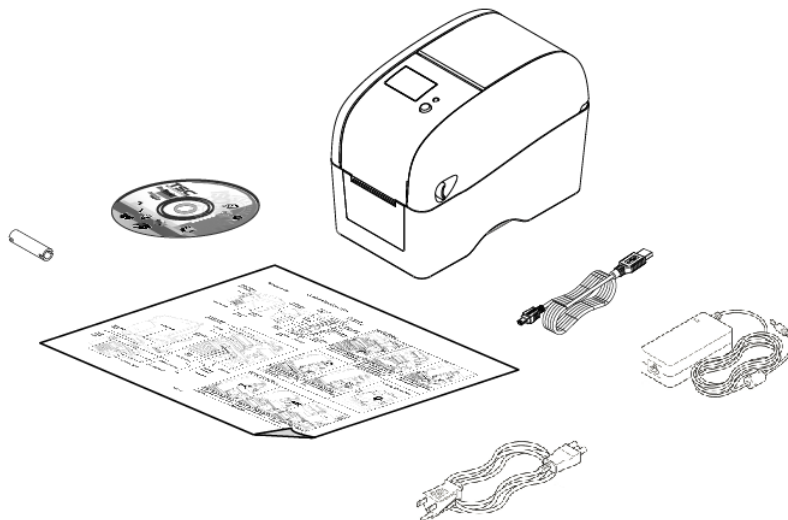
2. Vue d'ensemble du fonctionnement

2.1. Déballage et inspection

Cette imprimante a été spécifiquement emballée pour résister aux éventuels dommages durant le transport. Veuillez inspecter avec précautions l'emballage et l'imprimante lors de la réception de l'imprimante de codes barres. Veuillez conserver les matériels d'emballage au cas où il vous faudrait renvoyer l'imprimante.

Lors du déballage de l'imprimante, vous devez disposer des éléments suivants dans le carton.

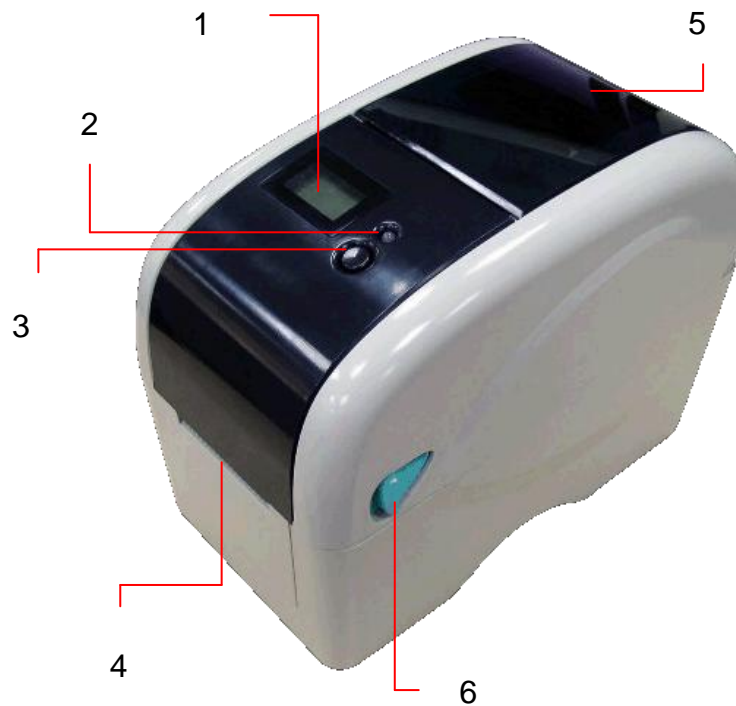
- Une imprimante
- Un logiciel d'étiquetage Windows / CD du pilote Windows
- Un guide d'installation rapide
- Un câble d'alimentation
- Une alimentation à commutation automatique
- Un câble d'interface USB
- Un mandrin papier



Si un ou plusieurs des éléments sont manquants, veuillez contacter le Service Clientèle de votre revendeur ou de votre distributeur.

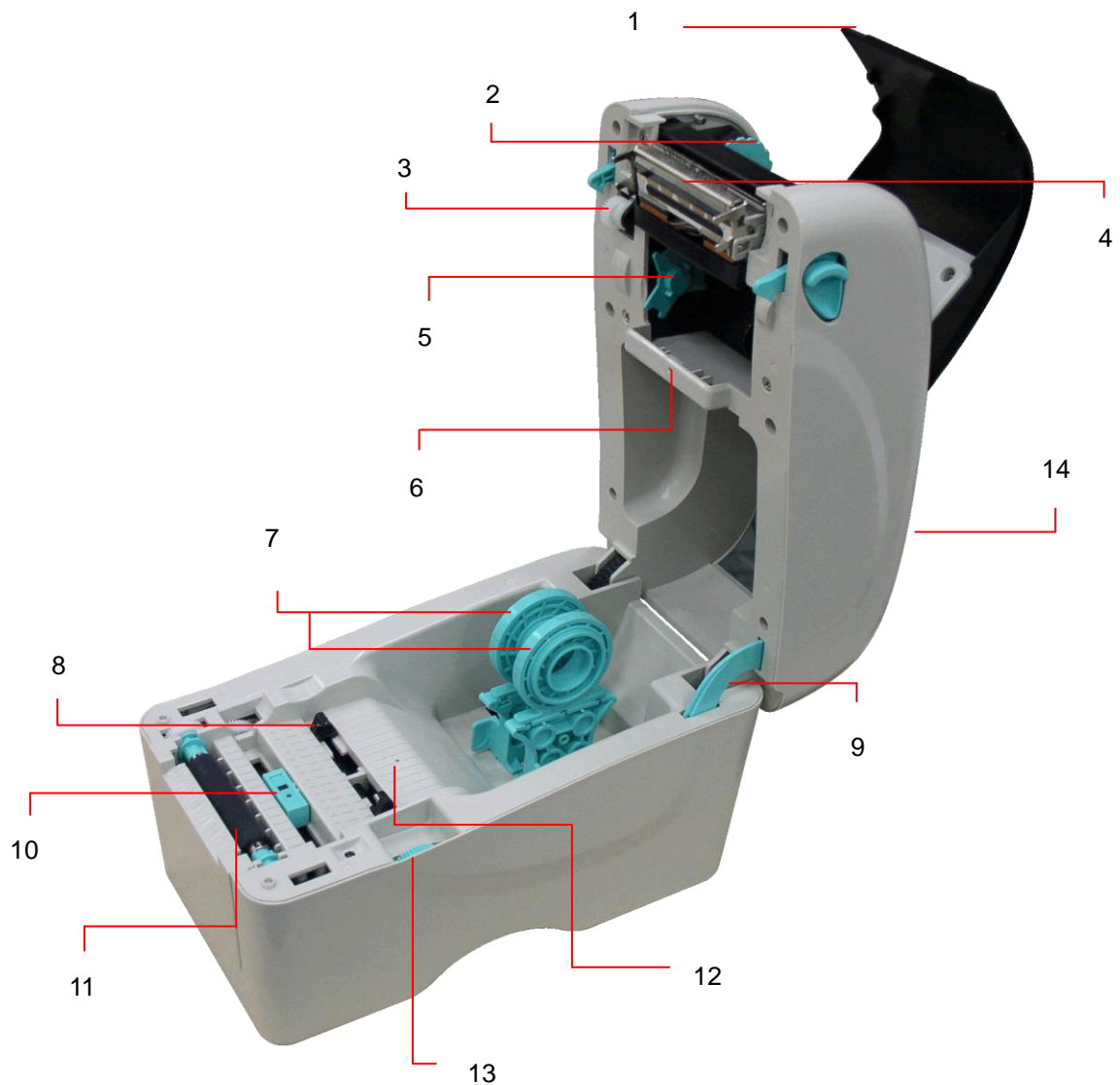
2.2. Vue d'ensemble de l'imprimante

2.2.1. Vue de devant



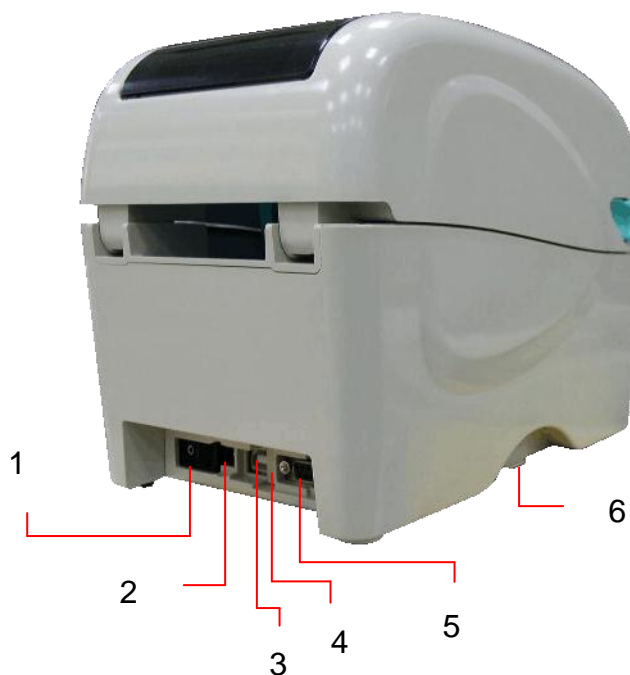
1. Ecran LCD (option d'usine)
2. Voyant DEL
3. Bouton Avancer
4. Ouverture pour sortie papier
5. Fenêtre de visualisation du consommable
6. Levier d'ouverture du couvercle supérieur

2.2.2. Vue intérieure



1. Couvercle d'accès au ruban
2. Hub de rembobinage du ruban
3. Moteur de rembobinage du ruban
4. Tête d'impression
5. Hub d'alimentation du ruban
6. Capteur d'espacement (récepteur)
7. Supports de consommables
8. Guide de consommable
9. Support du couvercle supérieur
10. Capteur Marque Noire
11. Cylindre d'entraînement
12. Capteur d'espacement (émetteur)
13. Poignée de réglage du guide du consommable
14. Couvercle supérieur

2.2.3. Vue de derrière



1. Bouton d'alimentation
2. Prise d'alimentation
3. Interface USB
4. Hôte USB (option d'usine)
5. Interface RS-232C / interface Ethernet (optionnel)
6. Fente pour carte SD

Remarque :

* L'illustration de l'interface est à titre de référence uniquement. Référez-vous aux spécifications du produit pour la disponibilité des interfaces.

* **Spécifications recommandées pour les cartes microSD.**

Spéc. de la carte SD	Capacité de la carte SD	Fabricant agréé de carte SD
V1.0, V1.1	MicroSD 128 Mo	Transcend, Panasonic
V1.0, V1.1	MicroSD 256 Mo	Transcend, Panasonic
V1.0, V1.1	MicroSD 512 Mo	Transcend, Panasonic
V1.0, V1.1	MicroSD 256 Go	Transcend, Panasonic
V2.0 SDHC CLASSE 6	MicroSD 4 Go	Transcend

- Le système de fichiers DOS FAT est supporté pour la carte SD.
- Les dossiers/fichiers enregistrés sur la carte SD doivent avoir le format de nom de fichier 8.3.

3. Installation

3.1. Installation de l'imprimante

1. Placez l'imprimante sur une surface plate et stable.
2. Assurez-vous d'avoir bien réglé l'interrupteur d'alimentation sur "Eteint".
3. Connectez l'imprimante à l'ordinateur à l'aide du câble USB qui a été fourni.
4. Branchez le cordon d'alimentation sur la prise d'alimentation CA située à l'arrière de l'imprimante, puis branchez le cordon d'alimentation sur une prise de courant correctement mise à la terre.

Remarque : Veuillez mettre le bouton d'alimentation de l'imprimante sur ETEINT avant de brancher le cordon d'alimentation sur la prise d'alimentation de l'imprimante.

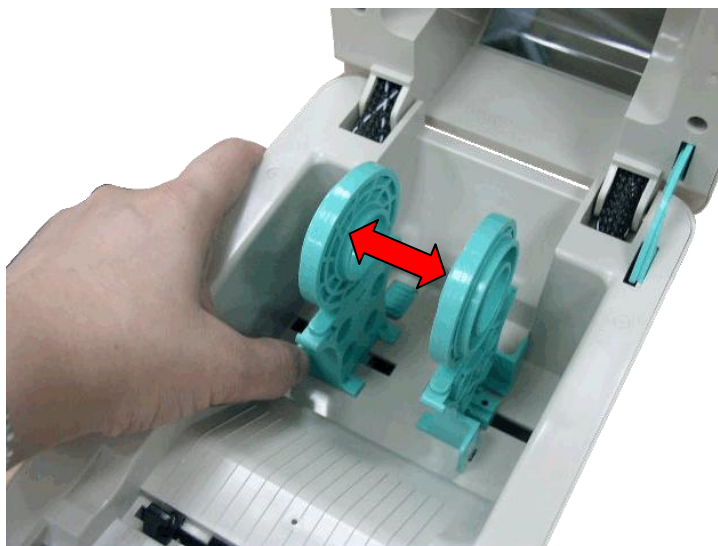
3.2. Installer les consommables

3.2.1. Installer les consommables

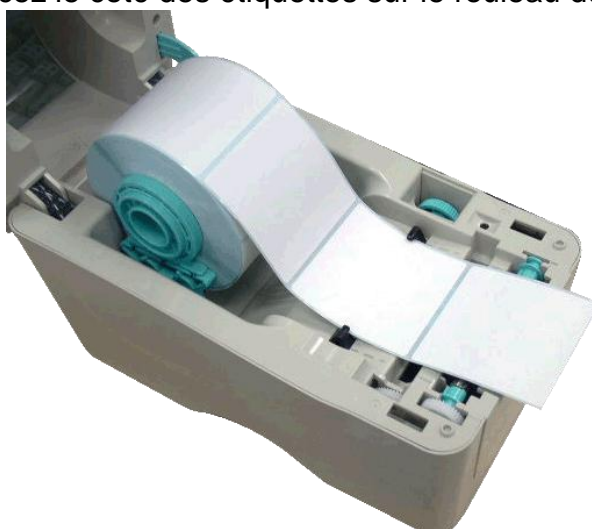
1. Ouvrez le couvercle supérieur de l'imprimante en tirant les loquets situés de chaque côté vers l'avant de l'imprimante et en soulevant le couvercle supérieur pour l'ouvrir au maximum.



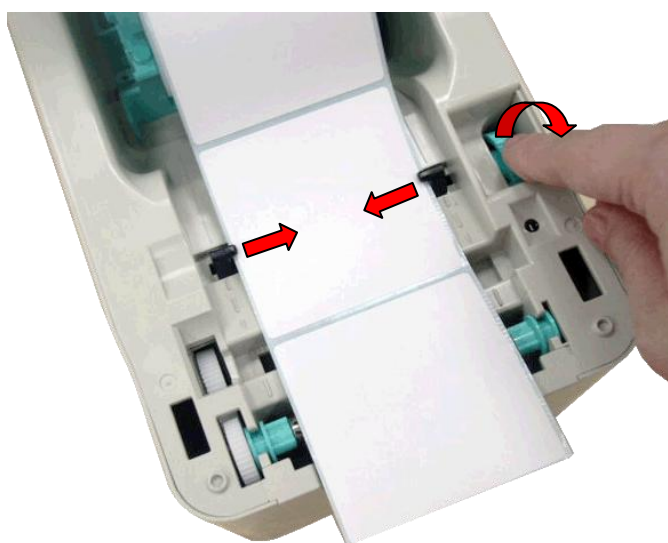
2. Espacez les supports de consommable en fonction de la largeur du rouleau.



3. Placez le rouleau entre les supports et fermez-les autour du rouleau. Posez le papier, coté d'impression vers le haut, via les supports de consommables, le capteur de consommables et placez le coté des étiquettes sur le rouleau du plateau.



4. Réglez le guide des consommables pour qu'il s'adapte à la largeur des étiquettes, en tournant la poignée de réglage du guide.



5. Tenez le couvercle supérieur et appuyez sur le support du couvercle supérieur pour

désactiver le support du couvercle supérieur avec le couvercle inférieur interne. Fermez le couvercle supérieur. Assurez-vous qu'il se verrouille fermement avec les loquets.

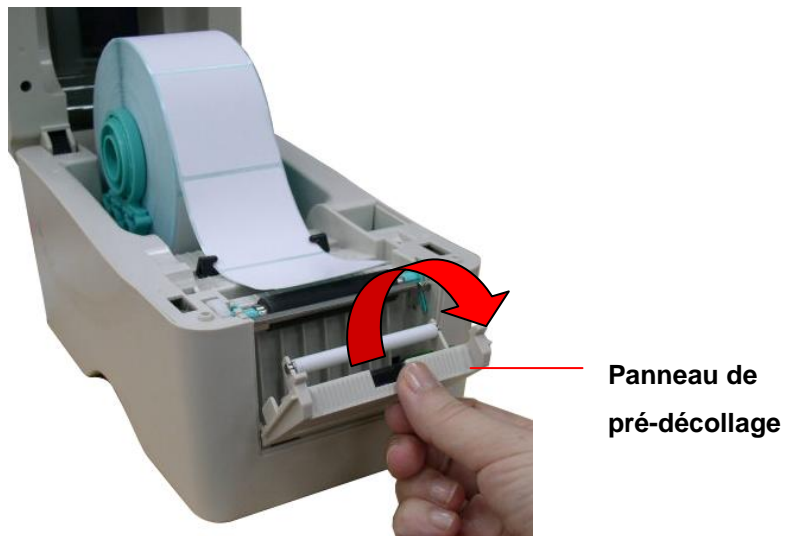


6. Utilisez "Diagnostic Tool" (Outil de diagnostic) pour régler le type de capteur de consommables et calibrer le capteur sélectionné.. (Lancez "Diagnostic Tool" (Outil de diagnostic) → Sélectionnez l'onglet "Printer Configuration" (Configuration de l'imprimante) → Cliquez sur le bouton "Calibrate Sensor" (Calibrer le capteur))

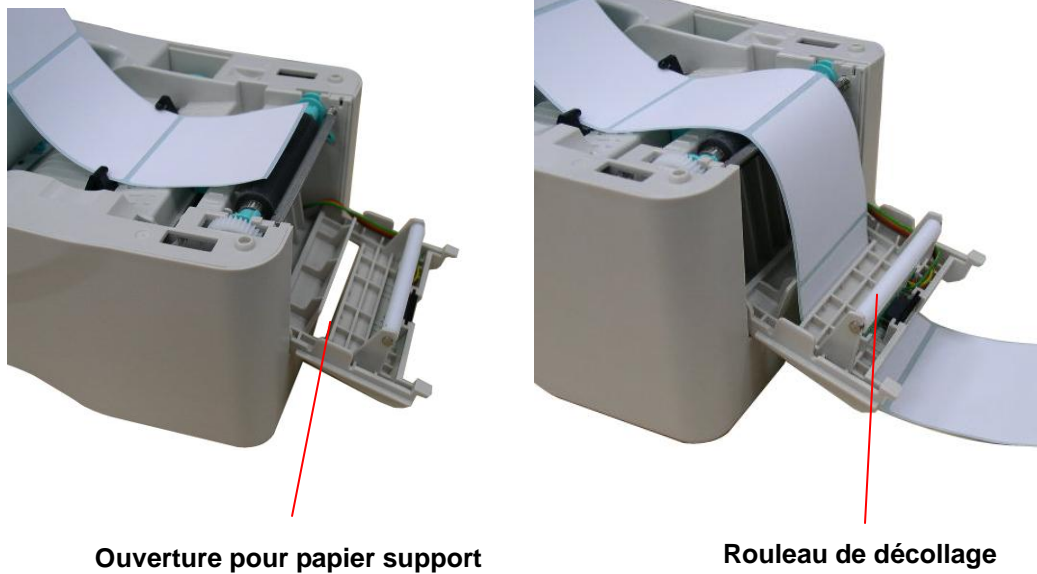
Remarque : Veuillez calibrer le capteur d'espacement/ de marque noire lorsque vous changez de consommable.

3.2.2. Installer les consommables dans le Mode Décollage (optionnel)

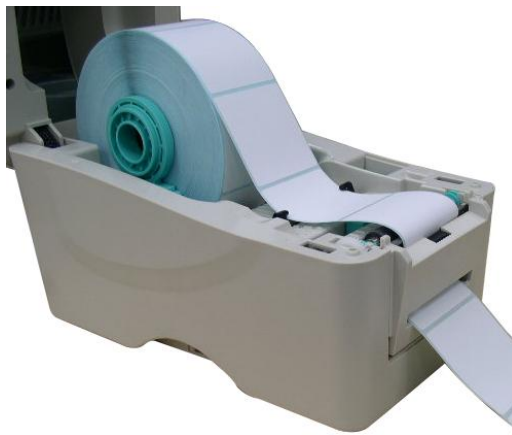
1. Référez-vous à la section 3.2.1 pour installer les consommables.
2. Ouvrez le couvercle supérieur et le panneau de décollage après avoir calibré le capteur.



3. Insérez le papier consommable à travers l'ouverture pour papier support, au-dessous du rouleau de décollage.



4. Poussez le panneau de pré-décollage à sa position initiale dans l'imprimante.



5. Fermez doucement le couvercle supérieur.
6. Appuyez sur le bouton AVANCER pour faire un test.



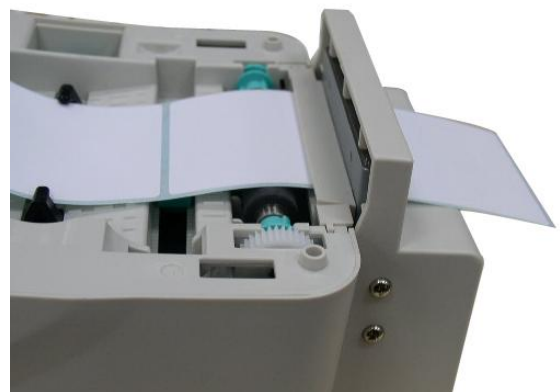
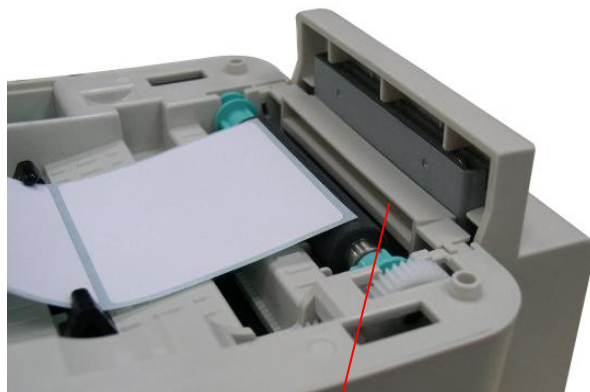
Papier support (Liner)

Remarque :

Veillez calibrer le capteur d'espacement/ de marque noire lorsque vous changez de consommable.

3.2.3. Installer les consommables dans le Mode Découpage (optionnel)

1. Référez-vous à la section 3.2.1 pour installer les consommables.
2. Insérez le papier consommable à travers l'ouverture pour papier du module de découpage.



Ouverture pour papier découpage

3. Fermez doucement le couvercle supérieur.



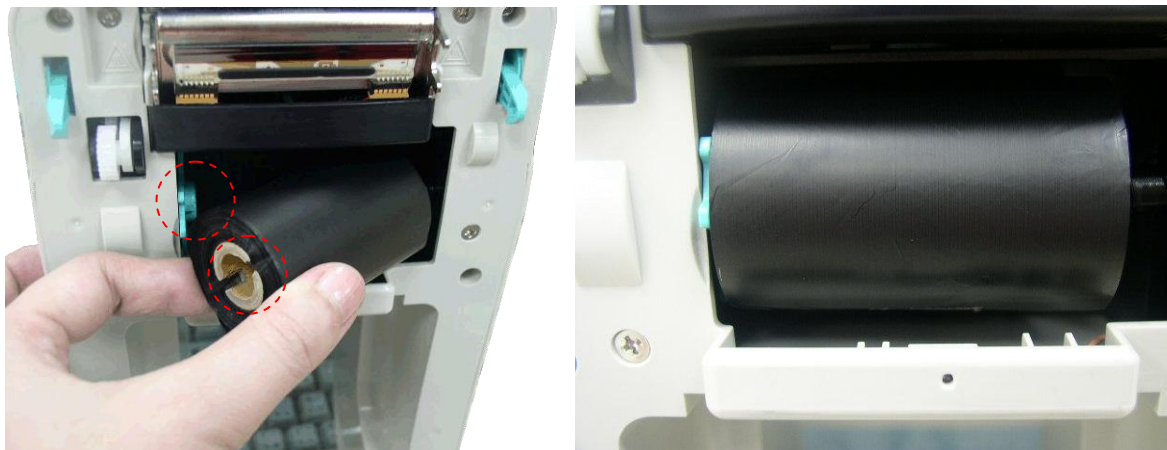
4. Utilisez “Diagnostic Tool” (Outil de diagnostic) pour régler le type de capteur de consommables et calibrer le capteur sélectionné. (Lancez “Diagnostic Tool” (Outil de diagnostic) → Sélectionnez l’onglet “Printer Configuration” (Configuration de l’imprimante) → Cliquez sur le bouton “Calibrate Sensor” (Calibrer le capteur))

Remarque :

Veillez calibrer le capteur d’espacement/ de marque noire lorsque vous changez de consommable.

3.3. Installer le ruban

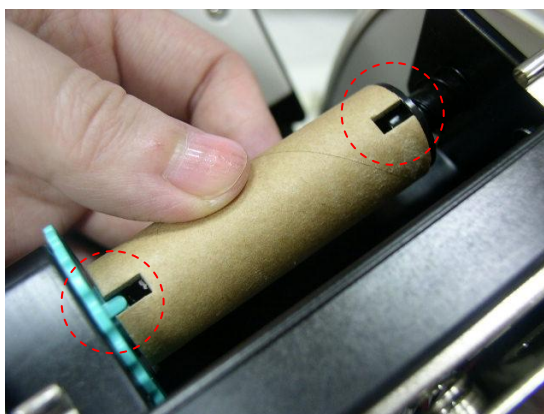
1. Ouvrez le couvercle supérieur de l'imprimante en tirant les leviers d'ouverture du couvercle supérieur situés de chaque côté de l'imprimante et en soulevant le couvercle supérieur pour l'ouvrir au maximum.
2. Installez le côté droit du ruban sur le mandrin d'alimentation. Alignez les pointeurs du côté gauche et installez sur les roulettes.



3. Ouvrez le couvercle d'accès au ruban.



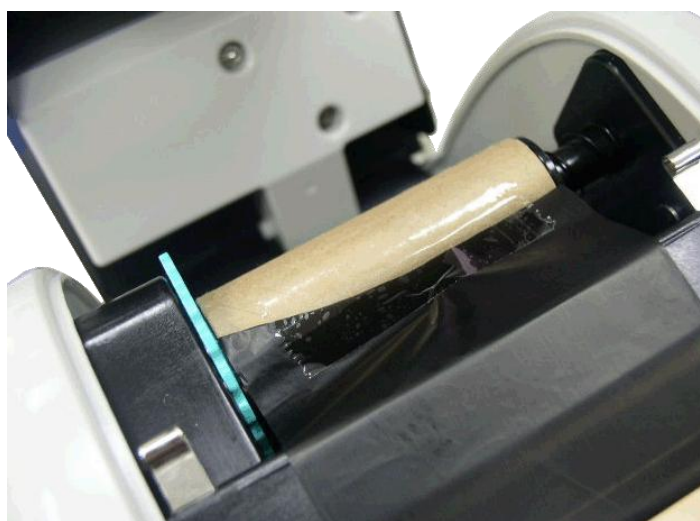
4. Installez le côté droit du rouleau de papier sur le mandrin de rembobinage. Alignez les pointeurs du côté gauche et installez sur les roulettes.



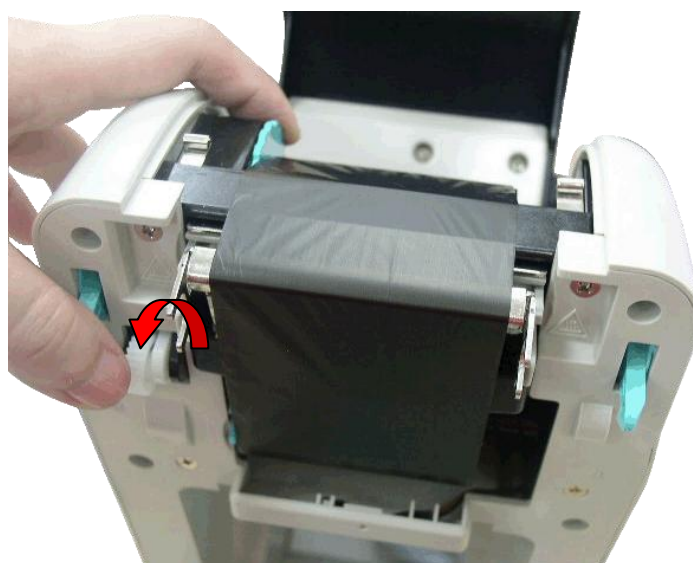
5. Tirez le ruban principal pour passer dans la tête d'impression.



6. Fixez le ruban sur le mandrin en papier de rembobinage du ruban.



7. Faites tourner le moteur de rembobinage du ruban jusqu'à ce que la bobine en plastique du ruban soit complètement recouverte et que la partie noire du ruban recouvre la tête d'impression. Fermez le couvercle d'accès au ruban et le couvercle supérieur.


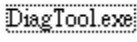


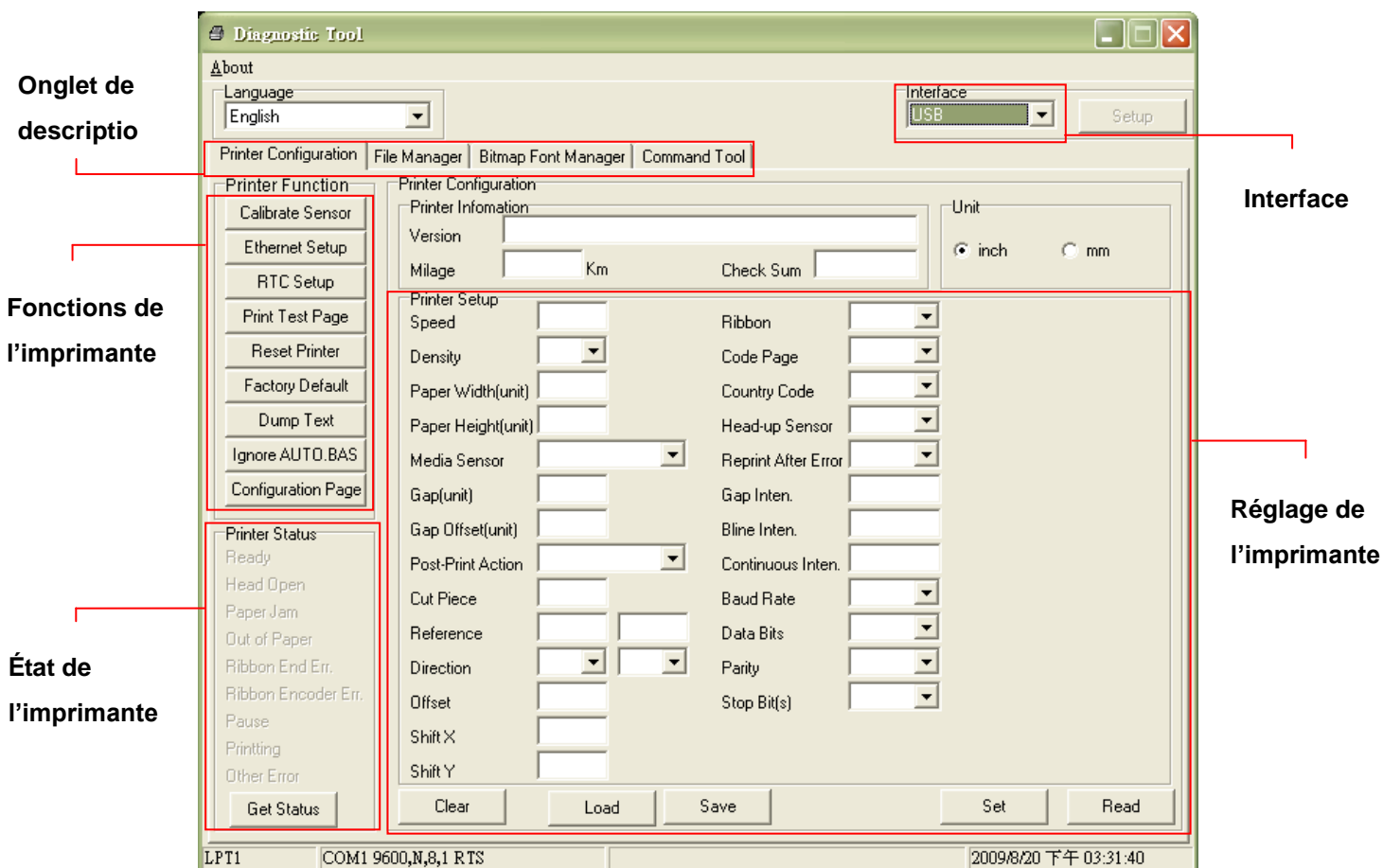
3.4. Outil de diagnostic

L'outil de diagnostic est inclus sur le CD, dans le dossier \Utilities, ou peut être téléchargé sur le site Web www.tscprinters.com. Diagnostic Utility (l'outil de diagnostic) est un utilitaire qui permet à l'utilisateur de vérifier les réglages et l'état de l'imprimante ; de changer les réglages de l'imprimante ; de télécharger des graphiques, des polices de caractères et des mises à jour du microprogramme ; de créer des polices d'imprimante en bitmap ; et d'envoyer des autres commandes à l'imprimante. En utilisant cet utilitaire pratique, vous pouvez vérifier l'état de l'imprimante et les réglages et résoudre les problèmes d'impression.

Remarque : Cet utilitaire ne marche qu'avec la version de microprogramme V6.00 et les versions plus récentes.


3.4.1. Démarrer Diagnostic Tool (l'outil de diagnostic)

1. Cliquez deux fois sur l'icône Diagnostic tool (Outil de diagnostic)   pour démarrer le logiciel.
2. L'outil de diagnostic contient quatre parties principales (Printer Configuration (Configuration de l'imprimante), File Manager (Gestion des fichiers), Bitmap Font Manager (Gestion de la police bitmap) et Command Tool (Outil de commande)).



3.4.2. Fonctions de l'imprimante (Calibrer le capteur, Configuration Ethernet, Configuration RTC,...)

1. Sélectionnez l'interface PC connectée à l'imprimante de codes barres.
2. Cliquez sur le bouton "Function" (Fonctions) pour faire des réglages.
3. Les fonctions de la partie Printer Function (Fonctions de l'imprimante) sont décrites ci-dessous en détails.

	Fonction	Description
	Calibrate Sensor (Calibrer le capteur)	Calibre le capteur spécifié dans le media sensor field (champ du capteur de consommables) Printer Setup (Configuration de l'imprimante).
	Ethernet Setup (Réglages Ethernet)	Configure l'adresse IP, le masque de sous-réseau, la passerelle pour la carte Ethernet intégrée (voir la section suivante).
	RTC Setup (Configuration RTC)	Synchronise l'horloge en temps réel de l'imprimante avec celle du PC.
	Print Test Page (Imprimer page de test)	Imprime une page de test.
	Reset Printer (Réinitialiser l'imprimante)	Redémarre l'imprimante.
	Factory Default (Défaut d'usine)	Réinitialise l'imprimante et restaure tous les réglages d'usine.
	Dump Text (Jeter texte)	Pour activer le mode de jetage de l'imprimante.
	Ignore AUTO.BAS (Ignorer AUTO.BAS)	Ignore le programme téléchargé AUTO.BAS.
	Configuration Page (Page de configuration)	Configuration de l'imprimante d'impression

Remarque :

Pour plus d'informations sur l'Outil de diagnostic, référez-vous au guide de démarrage rapide de l'Outil de diagnostic sur le CD, dans le dossier \ Utilities.

3.5. Configuration de l'Ethernet avec l'Outil de diagnostic (Option)

L'outil de diagnostic est inclus sur le CD, dans le dossier \Utilities, ou peut être téléchargé sur le site Web www.tscprinters.com. Les utilisateurs peuvent utiliser l'Outil de diagnostic pour configurer Ethernet via les interfaces USB et Ethernet. Le contenu qui suit va aider les utilisateurs à configurer correctement Ethernet avec ces interfaces.

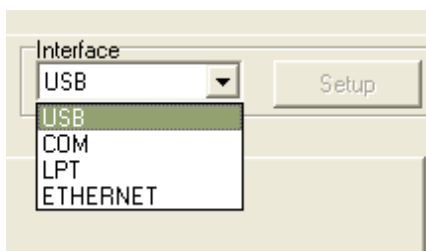
3.5.1. Utiliser l'interface USB pour configurer l'interface Ethernet

1. Branchez le câble USB sur l'ordinateur et sur l'imprimante.
2. Allumez l'imprimante.

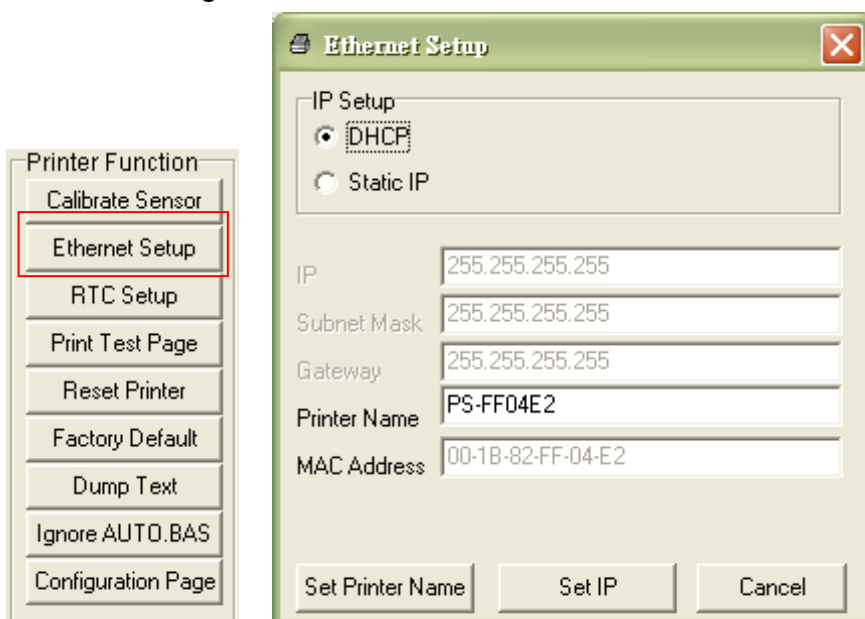
3. Ouvrez l'Outil de diagnostic en double-cliquant sur l'icône  `DiagTool.exe`.

Remarque : Cet utilitaire ne marche qu'avec la version de microprogramme V6.00 et les versions plus récentes.

4. Le réglage par défaut de l'interface de l'Outil de diagnostic est Interface USB. Si l'interface USB est connectée à l'imprimante, aucun réglage n'est nécessaire dans le champ de l'interface.

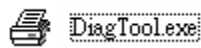


5. Cliquez sur le bouton "Ethernet Setup" (Réglages Ethernet) dans la partie "Printer Function" (Fonctions de l'imprimante) dans l'onglet Configuration (Configuration) de l'imprimante pour régler l'adresse IP, le masque de sous-réseau et la passerelle pour l'Ethernet intégré.



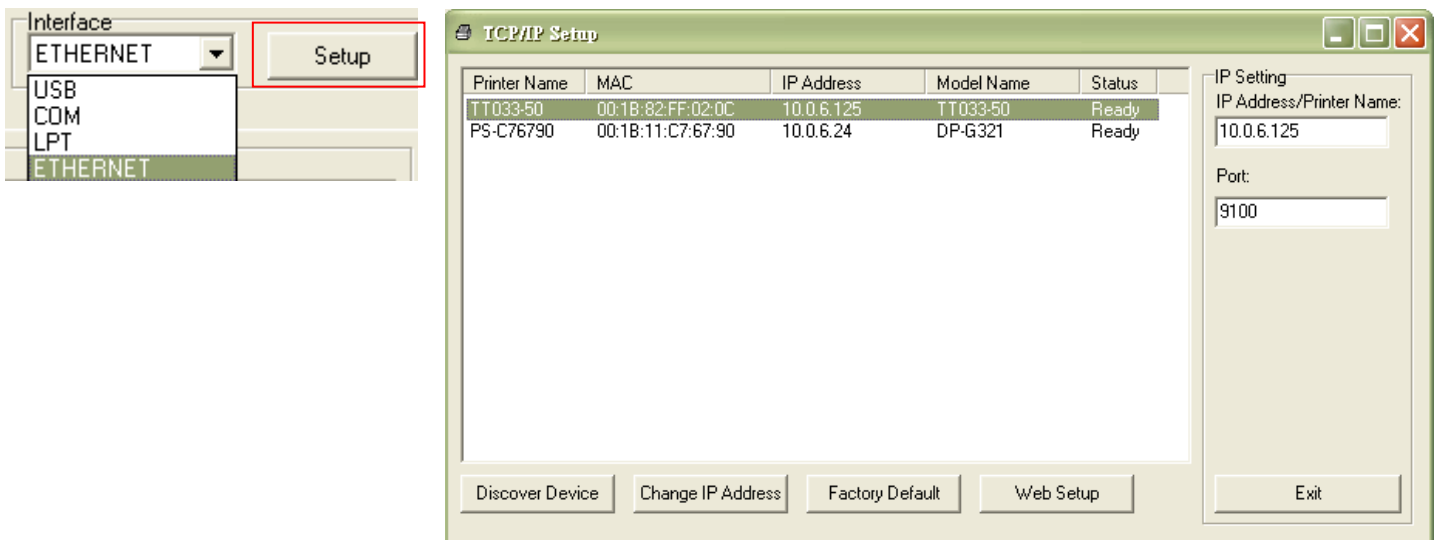
3.5.2. Utiliser l'interface Ethernet pour configurer l'interface Ethernet

1. Connectez l'imprimante et l'ordinateur au LAN.
2. Allumez l'imprimante.
3. Ouvrez Diagnostic Utility (l'Outil de diagnostic) en double-cliquant sur l'icône

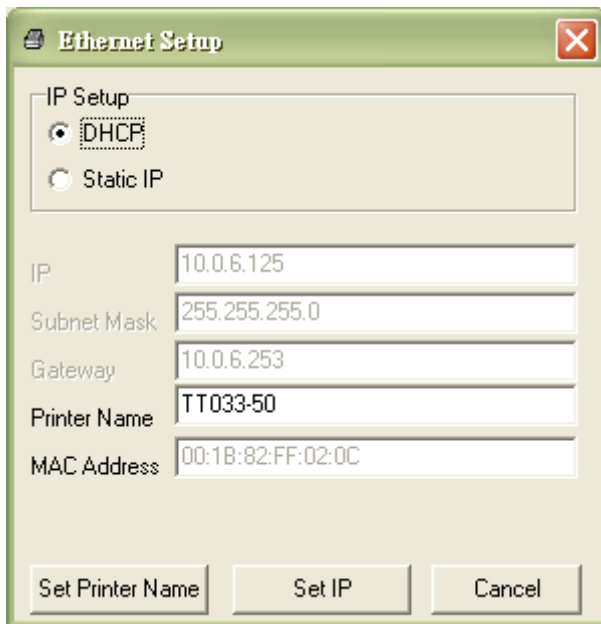


Remarque : Cet utilitaire ne marche qu'avec la version de microprogramme V6.00 et les versions plus récentes.

4. Sélectionnez l'interface "Ethernet" (Ethernet) puis cliquez sur le bouton "Setup" (Configuration) pour régler l'adresse IP, le masque de sous-réseau et la passerelle pour l'Ethernet intégré.



5. Cliquez sur le bouton "Discover Device" (Découvrir appareil) pour rechercher les imprimantes du réseau.
6. Sélectionnez l'imprimante dans la liste des imprimantes dans la partie gauche, l'adresse IP correspondante s'affichera dans le champ "IP address/Printer Name" (Adresse IP/Nom de l'imprimante) dans la partie droite.
7. Cliquez sur "Change IP Address" (Changer l'adresse IP) pour configurer l'adresse IP obtenue via DHCP ou statique.



L'adresse IP est obtenue par défaut via DHCP. Pour changer le réglage sur Adresse IP statique, cliquez sur le bouton radio "Static IP" (IP statique) puis entrez l'adresse IP, le masque de sous-réseau et la passerelle. Cliquez sur "Set IP" (Régler IP) pour confirmer les réglages.

Vous pouvez aussi changer "Printer Name" (Nom de l'imprimante) avec un nom de modèle différent dans ce champ, cliquez alors sur "Set Printer Name" (Régler le nom de l'imprimante) pour confirmer les réglages

Remarque : Lorsque vous cliquez sur le bouton "Set Printer Name" (Régler le nom de l'imprimante) ou "Set IP" (Régler IP), l'imprimante s'éteindra et se rallumera pour utiliser les nouveaux réglages.

8. Cliquez sur le bouton "Exit" (Quitter) pour quitter la configuration de l'interface Ethernet et retourner à l'écran principal de l'Outil de diagnostic.

Bouton Défaut d'usine

Cette fonction permet de réinitialiser tous les réglages d'IP, de masque de sous-réseau et de passerelle obtenus par DHCP et de réinitialiser le nom de l'imprimante.

Bouton de configuration Web

En plus de pouvoir utiliser l'Outil de diagnostic pour configurer l'imprimante, vous pouvez aussi vérifier et configurer les réglages et l'état de l'imprimante ou mettre à jour le microprogramme avec le navigateur IE ou Firefox. Cette fonctionnalité a une interface de configuration facile à utiliser et permet de gérer l'imprimante via un réseau longue distance.

3.6. Installer une carte mémoire MicroSD

1. Ouvrez le couvercle de la fente de carte mémoire SD.



2. Insérez la carte MicroSD dans la fente.



3. Fermez le couvercle de la fente de carte mémoire.



* Spécifications recommandées pour les cartes SD.

Spéc. de la carte SD	Capacité de la carte SD	Fabricant agréé de carte SD
V1.0, V1.1	MicroSD 128 Mo	Transcend, Panasonic
V1.0, V1.1	MicroSD 256 Mo	Transcend, Panasonic
V1.0, V1.1	MicroSD 512 Mo	Transcend, Panasonic
V1.0, V1.1	MicroSD 256 Go	Transcend, Panasonic
V2.0 SDHC CLASSE 6	MicroSD 4 Go	Transcend

- Le système de fichiers DOS FAT est supporté pour la carte SD.

- Les dossiers/fichiers enregistrés sur la carte SD doivent avoir le format de nom de fichier 8.3.

3.7. Utiliser un clavier USB de PC avec l'interface hôte USB de l'imprimante (option d'usine)

1. Coupez l'alimentation de l'imprimante.
2. Branchez le clavier USB de PC sur l'interface hôte USB de l'imprimante.
3. Allumez l'imprimante.
4. Après avoir appuyé sur la touche **F1** du clavier, l'écran LCD de l'imprimante affichera ce qui suit.

```
Liste des fichiers
> DRAM
  FLASH
```

5. Utilisez les touches haut **↑** ou bas **↓** du clavier pour déplacer le curseur ">" pour sélectionner soit DRAM, FLASH ou CARD (CARTE) où vous avez enregistré le fichier, et appuyez sur la touche **Enter** du clavier pour afficher les fichiers.
6. Sélectionnez les fichiers et appuyez sur la touche **Enter** pour lancer le programme .BAS.

```
Liste FLASH
> TEST1.BAS
  TEST2.BAS
```

7. Vous pouvez alors entrer les données à partir du clavier pour les applications autonomes.

Appuyez sur la touche **F1** du clavier de PC pour lancer cette fonction.
Appuyez sur la touche haut **↑** ou bas **↓** pour déplacer le curseur sur l'option.
Appuyez sur la touche **Esc** pour retourner au menu précédent.
Appuyez sur la touche **Enter** pour entrer/lancer l'option où le curseur se trouve.
Appuyez sur les touches **Ctrl + C** pour réinitialiser l'imprimante et entrez "Ready" (Prêt).

4. Fonctions des DEL et des boutons

Cette imprimante est équipée d'un bouton et d'un voyant DEL de trois couleurs. En appuyant sur le bouton en fonction des différentes couleurs de la DEL, l'imprimante avancera les étiquettes, fera une pause pendant la tâche d'impression, sélectionnera et calibrera le capteur du consommable, imprimera le rapport du test automatique de l'imprimante ou se réinitialisera aux paramètres par défaut (initialisation). Veuillez vous référer au fonctionnement du bouton présenté ci-dessous pour différentes fonctions.

4.1. Voyant DEL

Couleur DEL	Description
Verte / Fixe	Ceci indique que l'alimentation est en marche et que l'imprimante est prête pour l'utilisation.
Verte / Clignotante	Il s'allume lorsque le système est en train de télécharger des données depuis le PC sur la carte mémoire et lorsque l'imprimante est en pause.
Orange	Ceci indique que le système est en train d'effacer les données de l'imprimante.
Rouge / Fixe	Ceci indique l'ouverture de la tête d'impression ou l'erreur de découpage (cutter).
Rouge / Clignotante	Il s'allume lorsqu'il y a un problème d'impression, comme le couvercle ouvert, l'absence de papier, un bourrage du papier ou une erreur de mémoire etc.

4.2. Fonction des boutons normaux

1. Insérer des labels

Lorsque l'imprimante est prête, appuyez sur le bouton pour insérer un label au début du label suivant.

2. Faire une pause pendant l'impression

Lors de l'impression, pressez le bouton pour faire une pause. Lorsque l'imprimante est en pause, l'indicateur DEL clignotera en vert. Appuyez de nouveau sur le bouton pour continuer l'impression.

4.3. Utilitaires de mise en marche

Il existe six utilitaires de mise en marche pour configurer et tester les fonctions matérielles de l'imprimante. Ces utilitaires sont activés en appuyant sur le bouton AVANCER et en allumant l'imprimante simultanément puis en relâchant le bouton en fonction des couleurs de DEL.

Veuillez suivre les étapes ci-dessous en fonction des utilitaires de mise en marche.

1. Coupez l'alimentation.
2. Maintenez appuyé le bouton puis allumez l'imprimante.
3. Relâchez le bouton lorsque le voyant DEL s'allume en différentes couleurs indiquant les

différentes fonctions.

<i>Utilitaires de mise en Marche</i>	La couleur du voyant DEL changera de manière suivante:						
<i>Couleur DEL</i>	Orange	Rouge (5 clignotements)	Orange (5 clignotements)	Vert (5 clignotements)	Vert/Orange (5 clignotements)	Rouge/Orange (5 clignotements)	Vert allumé
<i>Fonctions</i>							
1. Calibrage du capteur d'espacement et de marque noire		<i>Relâcher</i>					
2. Calibrage du capteur d'espacement et de marque noire, Test automatique et Passage en Mode Vidage (dump).			<i>Relâcher</i>				
3. Initialisation de l'Imprimante				<i>Relâcher</i>			
4. Règle le capteur de marque noire comme capteur de consommable et calibre le capteur de marque noire					<i>Relâcher</i>		
5. Règle le capteur d'espacement comme capteur de consommable et calibre le capteur d'espacement						<i>Relâcher</i>	
6. Ignorer AUTO.BAS							<i>Relâcher</i>

4.3.1. Calibrage du capteur d'espacement/de marque noire

La sensibilité du capteur d'espacement/de marque noire doit être calibrée dans les conditions suivantes:

1. Une toute nouvelle imprimante
2. Changement du stock des labels.
3. Initialisation de l'Imprimante.

Veillez suivre les étapes ci-dessous pour calibrer le capteur d'espacement/de marque noire.

1. Coupez l'alimentation.
2. Maintenez appuyé le bouton puis allumez l'imprimante.
3. Relâchez le bouton lorsque le voyant DEL devient **rouge** et clignote. (à effectuer pendant les 5 clignotements rouges).

- La sensibilité du capteur d'espacement/de marque noire sera calibrée.
- La couleur du voyant DEL changera dans l'ordre suivant :
Orange → **rouge (5 clignotements)** → orange (5 clignotements) → vert (5 clignotements) → vert/orange (5 clignotements) → rouge/orange (5 clignotements) → Vert fixe

Remarque :

1. Le calibrage du capteur peut être fait avec l'Outil de diagnostic ou l'Utilitaire de mise en marche. Veuillez-vous référer à la section "3.3 Outil de diagnostic" pour plus d'informations.
2. Veuillez sélectionner le type de capteur d'espacement ou de marque noire avant de calibrer le capteur.

4.3.2. Calibrage du capteur d'espacement/de marque noire, Test automatique, Mode Vidage (Dump).

Lors du calibrage du capteur d'espacement/de marque noire, l'imprimante mesurera la longueur du label, imprimera la configuration interne (test automatique) sur le label puis passera en mode Vidage. Le calibrage du capteur d'espacement ou de marque noire dépend du paramétrage du capteur de la dernière tâche d'impression.

Veuillez suivre les étapes ci-dessous pour calibrer le capteur.

1. Coupez l'alimentation.
2. Maintenez appuyé le bouton puis allumez l'imprimante.
3. Relâchez le bouton lorsque le voyant DEL devient **orange** et clignote. (à effectuer pendant les 5 clignotements).

- La couleur du voyant DEL changera dans l'ordre suivant.
Orange → rouge (5 clignotements) → **orange (5 clignotements)** → vert (5 clignotements) → vert/orange (5 clignotements) → rouge/orange (5 clignotements) → Vert fixe

4. L'imprimante calibrera le capteur, mesurera la longueur d'étiquettes et imprimera les paramètres internes puis passera en mode vidage (dump).

Remarque :

1. Le calibrage du capteur peut être fait avec l'Outil de diagnostic ou l'Utilitaire de mise en marche.
2. Veuillez sélectionner le type de capteur d'espacement ou de marque noire avant de calibrer le capteur.

Test automatique

L'imprimante imprimera la configuration d'imprimante une fois le calibrage du capteur d'espacement/de marque noire effectué. L'impression du test automatique est utile pour vérifier la présence d'éventuels points endommagés sur le composant thermique, les configurations d'imprimante et l'espace de la mémoire disponible.

<pre> PRINTER INFO. XX XX XX XXXXXXXXXX Version: X.XX MILAGE(m): 0 CHECKSUM: 06A00CB3 SERIAL PORT: 9600,N,8,1 CODE PAGE: 850 COUNTRY CODE: 001 SPEED: 5 INCH DENSITY: 8.0 SIZE: 2.00 , 2.00 GAP: X.XX , X.XX TRANSPARENCE: 16 ***** FILE LIST: DRAM FILE: 0 FILE(S) FLASH FILE: 0 FILE(S) PHYSICAL DRAM: XXXX KBYTES AVAILABLE DRAM: XXXX KBYTES FREE PHYSICAL FLASH: XXXX KBYTES AVAILABLE FLASH: XXXX KBYTES FREE END OF FILE LIST ***** </pre>	<ul style="list-style-type: none"> ----- Motif de test de la tête d'impression ----- Nom du modèle de l'imprimante & version du firmware du circuit principal ----- Distance imprimée ----- Checksum du microprogramme de la carte mère ----- Paramétrage du port série ----- Page Codes ----- Indicatif du pays ----- Vitesse d'impression ----- Densité d'Impression ----- Taille de label (largeur, hauteur) ----- Espacement (Espacement vertical, décalage) ----- Sensibilité du capteur <p style="text-align: center;">} Information Gestion Fichier</p>
---	---

■ Mode Vidage (Dump)

L'imprimante passera en mode vidage (dump) après avoir imprimé la configuration d'imprimante. En mode vidage (dump) tous les caractères seront imprimés dans 2 colonnes comme illustré ci-dessous. Les caractères du côté gauche sont reçus depuis votre système et les données du côté droit présentent les valeurs hexadécimales correspondants aux caractères. Ceci permet aux utilisateurs ou aux ingénieurs de vérifier et de déboguer les problèmes.

Données ASCII →

```

SPEED 2,0 53 50 45 45 44 20 32 2E 30 0D
DENSITY 8 0A 44 45 4E 53 49 54 59 20 38
SET PEEL 0D 0A 53 45 54 20 50 45 45 4C
OFF DIRE 20 4F 46 46 0D 0A 44 49 52 45
CTION 0 0 43 54 49 4F 4E 20 30 0D 0A 47
AP 3,00 mm 41 50 20 33 2E 30 30 20 6D 6D
,0,00 mm 2C 30 2E 30 30 20 6D 6D 0D 0A
REFERENCE 52 45 46 45 52 45 4E 43 45 20
0,0 SET C 30 2C 30 0D 0A 53 45 54 20 43
UTTER OFF 55 54 54 45 52 20 4F 46 46 0D
SIZE 100, 0A 53 49 5A 45 20 31 30 30 2E
02 mm,65,0 30 32 20 6D 6D 2C 36 35 2E 30
4 mm CLS 34 20 6D 6D 0D 0A 43 4C 53 0D
BARCODE 1 0A 42 41 52 43 4F 44 45 20 31
44,149,"39 34 34 2C 31 34 39 2C 22 33 39
,120,1,0, 22 2C 31 32 30 2C 31 2C 30 2C
2,0,"57114 32 2C 36 2C 22 35 37 31 31 34
38T" PRIN 33 38 54 22 0D 0A 50 52 49 4E
T 1,1 SPE 54 20 31 2C 31 0D 0A 53 50 46
ED 2,0 DE 45 44 20 32 2E 30 0D 0A 44 46
NSITY 8 S 4E 53 49 54 59 20 38 0D 0A 53

ET PEEL OF 45 54 20 50 45 45 4C 20 4F 46
F DIRECTI 46 0D 0A 44 49 52 45 43 54 49
ON 0 GAP 4F 4E 20 30 0D 0A 47 41 50 20
3,00 mm,0, 33 2E 30 30 20 6D 6D 2C 30 2E
00 mm REF 30 30 20 6D 6D 0D 0A 52 45 46
ERENCE 0,0 45 52 45 4E 43 45 20 30 2C 30
SET CUTT 0D 0A 53 45 54 20 43 55 54 54
ER OFF SI 45 52 20 4F 46 46 0D 0A 53 49
ZE 100,02 5A 45 20 31 30 30 2E 30 32 20
mm,65,04 m 0D 0D 2C 36 35 2E 30 34 20 6D
m CLS BA 6D 0D 0A 43 4C 53 0D 0A 42 41
RCODE 144, 52 43 4F 44 45 20 31 34 34 2C
149,"39",1 31 34 39 2C 22 33 39 22 2C 31
20,1,0,2,6 32 30 2C 31 2C 30 2C 32 2C 36
,"571148BT 2C 22 35 37 31 31 34 33 38 54
," PRINT 1 22 0D 0A 50 52 49 4E 54 20 31
,1 2C 31 0D 0A

```

← Données hexadécimales correspondant à la colonne gauche des données ASCII

Remarque :

1. Le mode Vidage requiert un papier avec une largeur de 2".
2. Coupez et rallumez l'alimentation pour réinitialiser l'imprimante pour une impression normale.
3. Appuyer sur le bouton AVANCER pour revenir au menu précédent.

4.3.3. Initialisation de l'Imprimante

L'initialisation de l'imprimante est utilisée pour effacer la mémoire DRAM et réinitialiser les paramètres de l'imprimante aux valeurs d'usine par défaut.

L'initialisation de l'imprimante est activée par les procédures ci-dessous.

1. Coupez l'alimentation.
2. Maintenez appuyé le bouton puis allumez l'imprimante.
3. Relâchez le bouton lorsque le voyant DEL devient **vert** après 5 clignotements oranges. (à effectuer pendant les 5 clignotements).

- La couleur du voyant DEL changera de la manière suivante:
Orange → rouge (5 clinotements) → orange (5 clinotements) → **vert (5 clinotements)** → vert/orange (5 clinotements) → rouge/orange (5 clinotements) → Vert fixe

La configuration de l'imprimante sera restaurée aux valeurs par défaut comme illustré ci-dessous après l'initialisation.

Paramètre	Réglages par défaut
Vitesse	127 mm/sec (5 ips) (203DPI) 76,2 mm/sec (3 ips) (300DPI)
Densité	8
Largeur de label	2" (50,8 mm)

Hauteur de label	2" (50,8 mm)
Type de capteur	Capteur d'espacement
Réglage d'espacement	0,12" (3,0 mm)
Direction d'impression	0
Point de référence	0,0 (angle supérieur gauche)
Décalage	0
Mode Déchirement	Marche
Mode Pré-décollage	Arrêt
Mode Découpage(Cutter)	Arrêt
Paramètres du port Série	9600 bps, pas de parité, 8 bits de données, 1 bit de stop
Page Codes	850
Code Pays	001
Effacement de Mémoire Flash	Non
Adresse IP	DHCP

4.3.4. Régler le capteur de marque noire comme capteur de consommable et calibrer le capteur de marque noire

Veuillez suivre les étapes ci-dessous.

1. Coupez l'alimentation.
2. Maintenez appuyé le bouton puis allumez l'imprimante.
3. Relâchez le bouton lorsque le voyant DEL devient **vert/orange** après 5 clignotements verts. (à effectuer pendant les 5 clignotements verts/oranges).

- La couleur du voyant DEL changera de la manière suivante:
Orange → rouge (5 clignotements) → orange (5 clignotements) → vert (5 clignotements)
→ **vert/orange (5 clignotements)** → rouge/orange (5 clignotements) → Vert fixe

4.3.5. Régler le capteur d'espacement comme capteur de consommable et calibrer le capteur d'espacement

Veuillez suivre les étapes ci-dessous.

1. Coupez l'alimentation.
2. Maintenez appuyé le bouton puis allumez l'imprimante.
3. Relâchez le bouton lorsque le témoin DEL devient **rouge/orange** après 5 clignotements verts/oranges. (à effectuer pendant les 5 clignotements rouges/oranges).

- La couleur du voyant DEL changera de la manière suivante:

Orange → rouge (5 clignotements) → orange (5 clignotements) → vert (5 clignotements)
→ vert/orange (5 clignotements) → **red/orange (5 clignotements)** → Vert fixe

4.3.6. Ignorer AUTO.BAS

Le langage de programmation TSPL2 permet à l'utilisateur de télécharger un fichier exécutable automatique dans la mémoire flash. L'imprimante exécutera immédiatement le programme AUTO.BAS dès que l'imprimante sera allumée. Le programme AUTO.BAS peut être interrompu sans lancer de programme grâce à l'utilitaire de mise en marche.

Veillez suivre les étapes ci-dessous pour ignorer un programme AUTO.BAS.

1. Coupez l'alimentation de l'imprimante.
2. Appuyez sur le bouton AVANCER puis allumez l'imprimante.
3. Relâchez le bouton AVANCER lorsque le témoin DEL devient **vert fixe**.
 - La couleur du voyant DEL changera de la manière suivante:
Orange → rouge (5 clignotements) → orange (5 clignotements) → vert (5 clignotements)
→ vert/orange (5 clignotements) → rouge/orange (5 clignotements) → **Vert fixe**
4. L'imprimante n'exécutera pas le programme AUTO.BAS.

5. Dépannage

Le guide suivant liste certains des problèmes les plus courants que les utilisateurs peuvent rencontrer lors de l'utilisation de l'imprimante code barres. Si l'imprimante ne fonctionne toujours pas après avoir effectué toutes les solutions suggérées, veuillez contacter le Service Clientèle de votre revendeur ou de votre distributeur pour obtenir de l'aide.

5.1. Etat des voyants DEL

Cette section liste les problèmes courants en fonction de l'état du témoin DEL et d'autres problèmes que vous pourriez rencontrer lors de l'utilisation de cette imprimante. Les solutions sont également proposées dans cette section.

Etat / Couleur DEL	État de l'imprimante	Cause possible	Procédure corrective
ETEINT	Pas de réponse	Pas d'alimentation	<ul style="list-style-type: none"> * Mettez l'interrupteur d'alimentation en position marche. * Vérifiez si le voyant DEL vert de l'alimentation s'allume. Dans le cas contraire, cela signifie que l'alimentation est endommagée. * Vérifiez la connexion d'alimentation entre le cordon d'alimentation et la source d'alimentation ainsi que la connexion d'alimentation entre la source d'alimentation et la prise d'alimentation de l'imprimante et assurez-vous que tout est bien branché.
Verte Fixe	ALLUMÉ	L'imprimante est prête pour l'impression.	* Pas d'action nécessaire.
Verte avec clignotement	Pause	L'imprimante est en pause.	* Appuyez sur le bouton AVANCER pour continuer l'impression.
Rouge avec clignotement	Erreur	L'imprimante est à court d'étiquettes ou la configuration de l'imprimante n'est pas correcte.	<ol style="list-style-type: none"> 1. Absence d'étiquettes * Chargez un rouleau d'étiquettes et suivez les instructions d'installation des consommables puis appuyez sur le bouton AVANCER pour continuer l'impression. 2. La configuration de l'imprimante est incorrecte * Réinitialisez l'imprimante en suivant les instructions présentées dans la section "Power on Utility" (Utilitaire de Mise en Marche) ou "Diagnostic Tool" (Outil de diagnostic).

Remarque :

L'état de l'imprimante peut être vérifié facilement dans l'Outil de diagnostic. Pour plus d'informations sur l'Outil de diagnostic, veuillez vous référer au Manuel de l'utilisateur sur le CD

qui a été fourni.

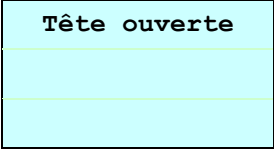
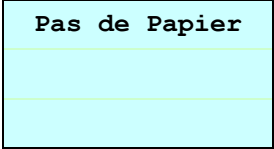
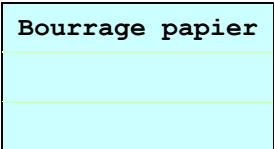
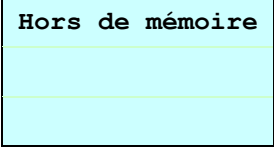
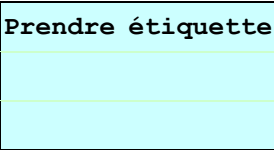
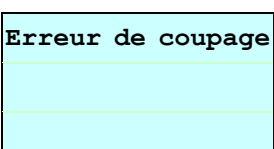
5.2. Problème d'impression

Problème	Cause possible	Procédure corrective
Pas d'impression	Vérifiez si le câble d'interface est bien connecté au connecteur d'interface.	Reconnectez le câble à l'interface.
	La configuration des broches du câble du port série n'est pas correctement broche à broche.	Veillez remplacer le câble avec broche à broche connecté.
	Le réglage du port série n'est pas homogène entre l'hôte et l'imprimante.	Veillez réinitialiser les paramètres du port série.
	Le port spécifié dans le pilote de Windows est incorrect.	Sélectionnez le port correct de l'imprimante dans le pilote.
	L'IP Ethernet, le masque de sous-réseau, la passerelle ne sont pas correctement configurés.	Configurez l'IP, le masque de sous-réseau et la passerelle.
Pas d'impression sur l'étiquette	Les étiquettes ont mal été installées.	Suivez les instructions d'installation des consommables.
Avance des étiquettes en continu	La configuration de l'imprimante pourrait être erronée.	Veillez effectuer une initialisation et un calibrage d'espacement/de marque noire.
Bourrage papier	La sensibilité du capteur d'espacement/de marque noire n'est pas réglé correctement (la sensibilité du capteur est trop faible).	Calibrez le capteur d'espacement / de marque noire.
	Assurez-vous que la taille d'étiquette est correctement réglée.	Régalez correctement la taille des étiquettes en fonction du papier utilisé, dans le logiciel ou programme.
	Les étiquettes peuvent être coincées dans le mécanisme d'impression près du capteur.	Retirez les étiquettes bloquées.
Mauvaise qualité d'impression	Le capot supérieur n'est pas fermé correctement.	Fermez le couvercle supérieur complètement et assurez-vous que les leviers à gauche et à droite sont verrouillés fermement.
	Alimentation incorrecte connectée à l'imprimante.	Vérifiez si la sortie 24V CC est connectée correctement à la source d'alimentation.
	Vérifiez si l'alimentation est bien connectée.	Rechargez les consommables.
	Vérifiez qu'il n'y a pas de la poussière ou de l'adhésif sur la tête d'impression.	Nettoyez la tête d'impression.

	Vérifiez si la densité d'impression est correctement configurée.	Réglez la densité et la vitesse d'impression.
	Vérifiez le motif de test de la tête d'impression pour déterminer si la tête d'impression est endommagée.	Exécutez le test automatique de l'imprimante et vérifiez le motif de test de la tête d'impression pour vérifier si des points manquent sur le motif

5.3. Ecran LCD (option d'usine)

Cette section contient les messages pouvant s'afficher sur l'écran LCD lorsque vous utilisez l'imprimante. Les solutions sont également proposées dans cette section.

Messages	Cause possible	Procédure corrective
 <p>Tête ouverte</p>	<ul style="list-style-type: none"> * Le couvercle supérieur de l'imprimante est ouvert. 	<ul style="list-style-type: none"> * Fermez le couvercle supérieur.
 <p>Pas de Papier</p>	<ul style="list-style-type: none"> * Plus d'étiquettes * Les étiquettes ne sont pas correctement installées * Le capteur d'espacement / de marque noire n'est pas calibré 	<ul style="list-style-type: none"> * Installez un nouveau rouleau d'étiquettes. * Veuillez vous référer aux étapes dans le manuel utilisateur pour réinstaller le rouleau d'étiquettes. * Calibrez le capteur d'espacement / de marque noire.
 <p>Bourrage papier</p>	<ul style="list-style-type: none"> * Le capteur d'espacement / de marque noire n'est pas réglé correctement * Assurez-vous que la taille d'étiquette est correctement réglée. * Les étiquettes peuvent être coincées dans le mécanisme d'impression. 	<ul style="list-style-type: none"> * Calibrez le capteur d'espacement / de marque noire. * Réglez la taille de l'étiquette correctement.
 <p>Hors de mémoire</p>	<ul style="list-style-type: none"> * L'espace FLASH/DRAM ou la carte MicroSD est pleine. 	<ul style="list-style-type: none"> * Effacez des fichiers inutiles dans la FLASH/DRAM ou la carte MicroSD.
 <p>Prendre étiquette</p>	<ul style="list-style-type: none"> * La fonction Décolage est activée. Attendez jusqu'à ce que l'utilisateur décolle l'étiquette avant d'imprimer l'étiquette suivante. 	<ul style="list-style-type: none"> * Veuillez enlever l'étiquette avant d'imprimer l'étiquette suivante si le module de décollage est installé. * Si le module de décollage est installé et que l'étiquette a été enlevée mais que le message continue d'apparaître. Veuillez vérifier que le connecteur du module de décollage est correctement connecté au circuit principal. * Si le module de décollage n'est pas installé, veuillez désactiver la fonction de décollage.
 <p>Erreur de coupage</p>	<ul style="list-style-type: none"> * Le dispositif de coupage est bloqué. * Aucun dispositif de coupage installé dans l'imprimante. * Le dispositif de coupage ou le circuit du pilote du dispositif de coupage est endommagé. 	<ul style="list-style-type: none"> * Retirez l'étiquette qui cause le blocage. * Assurez-vous que l'épaisseur est d'au moins 0,19mm. * Remplacez le dispositif de coupage ou le circuit du pilote du dispositif de coupage.

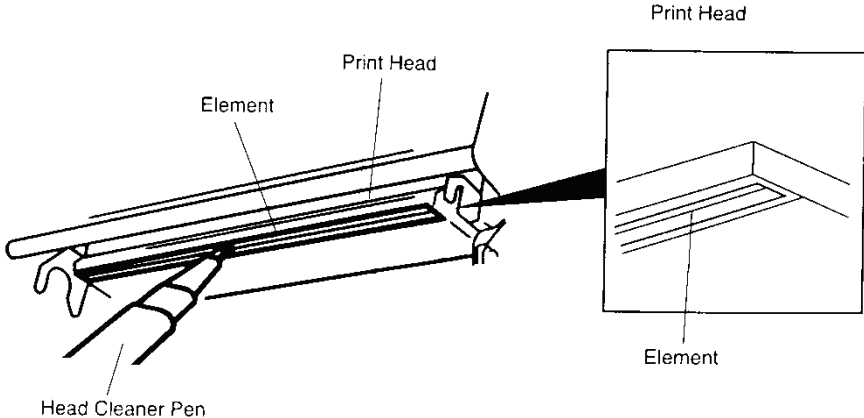
6. Maintenance

Cette section présente les outils et les méthodes de nettoyage pour entretenir votre imprimante.

1. Veuillez utiliser l'un des éléments suivants pour nettoyer l'imprimante.

- Cotton tige (stylo de nettoyage de la tête)
- Chiffon sans peluche
- Aspirateur / Brosse soufflante
- Ethanol pur

2. La procédure de nettoyage est décrite ci-dessous :

Eléments de l'Imprimante	Méthode	Intervalle
<p style="text-align: center;">Tête d'impression</p>	<ol style="list-style-type: none"> 1. Toujours éteindre l'imprimante avant de nettoyer la tête d'impression. 2. Laisser la tête d'impression se refroidir au minimum une minute. 3. Utilisez un coton tige et de l'éthanol pur pour nettoyer la surface de la tête d'impression. 	<p>Nettoyez la tête d'impression lorsque vous remplacez le rouleau d'étiquette</p>
	 <p>The diagram shows a hand holding a 'Head Cleaner Pen' and cleaning the 'Print Head' of the printer. An inset provides a detailed view of the 'Print Head' with 'Element' labels pointing to the individual nozzles.</p>	
<p style="text-align: center;">Cylindre d'entraînement</p>	<ol style="list-style-type: none"> 1. Coupez l'alimentation. 2. Faites tourner le cylindre d'entraînement et nettoyez-le précautionneusement avec de l'éthanol pur et un coton-tige ou un chiffon sans peluche. 	<p>Nettoyez le cylindre d'entraînement lorsque vous remplacez le rouleau d'étiquette</p>
<p style="text-align: center;">Plaque de déchirement/ Plaque de pré-décollage</p>	<p>Utilisez un chiffon sans peluche avec de l'éthanol pur pour le nettoyage.</p>	<p>Dès que nécessaire</p>
<p style="text-align: center;">Capteur</p>	<p>Air comprimé ou aspirateur</p>	<p>Mensuel</p>
<p style="text-align: center;">Extérieur</p>	<p>Nettoyez avec un chiffon humide</p>	<p>Dès que nécessaire</p>

Intérieur	Brosse ou aspirateur	Dès que nécessaire
------------------	----------------------	--------------------

Remarque :

- **Ne pas toucher la tête d'impression avec votre main. Si vous la touchez par maladresse, veuillez utiliser de l'éthanol pour la nettoyer.**
- **Veillez utiliser de l'éthanol pur seulement. NE PAS utiliser un alcool standard qui peut endommager votre tête d'impression.**
- **Nettoyez fréquemment la tête d'impression et les capteurs d'alimentation lorsque vous changez le rouleau d'étiquettes pour des meilleures performances et une durée de vie plus longue de l'imprimante.**
- **Le rapport d'impression maximal par ligne point de cette imprimante est 15%. Pour imprimer une toile noire entière, la hauteur maximale de ligne noire est limitée à 40 points, ce qui correspond à 5mm pour une imprimante avec une résolution de 203 DPI et 3,3mm pour une imprimante avec une résolution de 300 DPI.**

Historique des révisions

Date	Contenu	Editeur
2010/11/23	Révision de la section 1.2 et 6	Camille
2010/12/14	Révision de la section 2.1	Camille



TSC Auto ID Technology Co., Ltd.

Quartiers généraux

9F., No.95, Minquan Rd., Xindian Dist.,
New Taipei City 23141, Taiwan (R.O.C.)

TEL: +886-2-2218-6789

FAX: +886-2-2218-5678

Site Internet : www.tscprinters.com

E-mail: printer_sales@tscprinters.com

tech_support@tscprinters.com

Usine Li Ze

No.35, Sec. 2, Ligong 1st Rd., Wujie Township,
Yilan County 26841, Taiwan (R.O.C.)

TEL: +886-3-990-6677

FAX: +886-3-990-5577