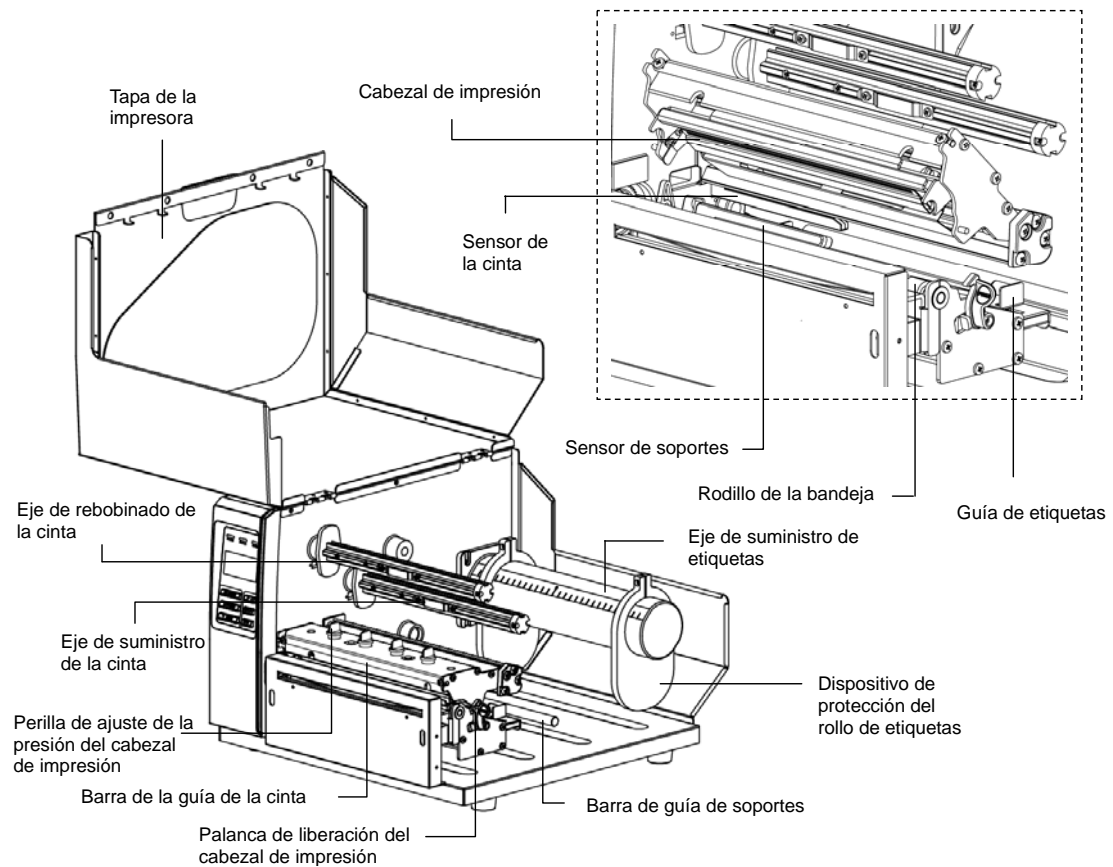
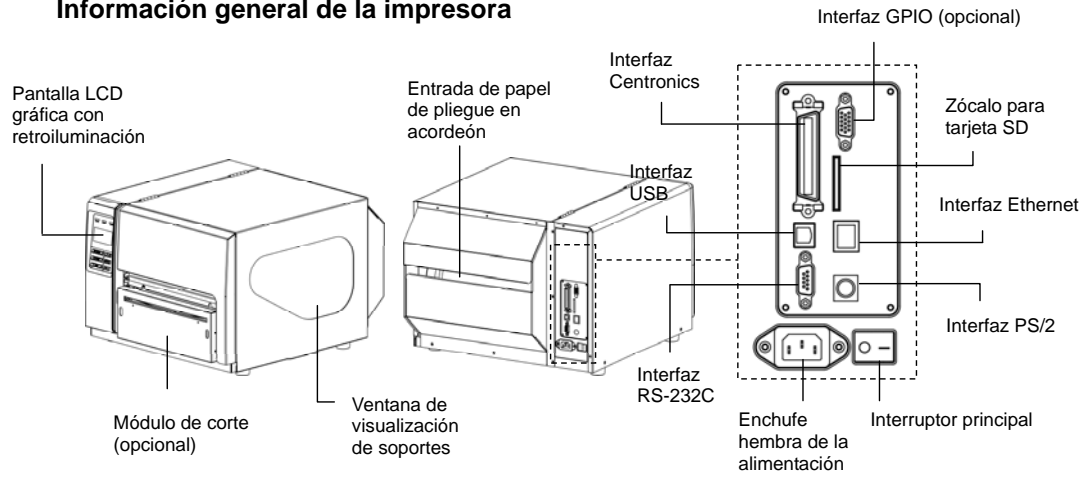
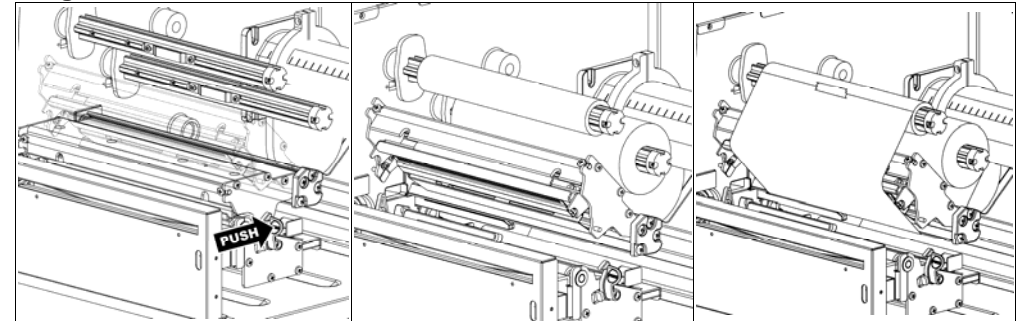


Guía de instalación rápida

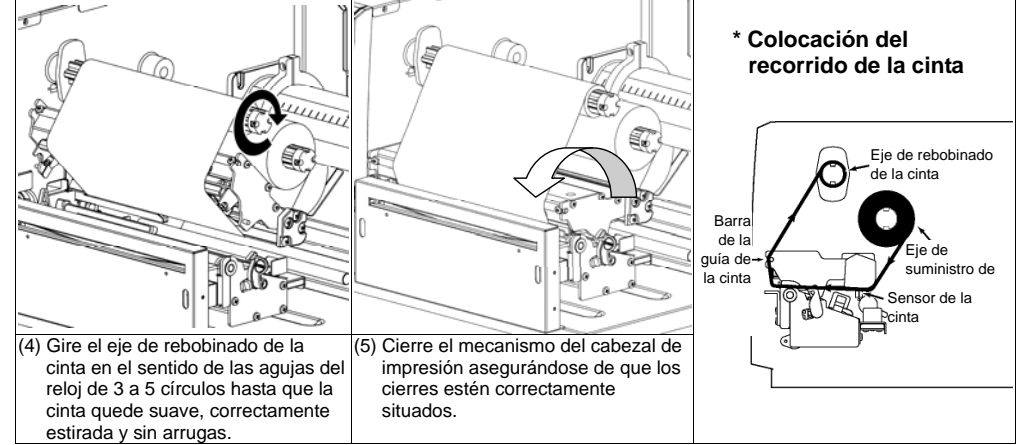
Información general de la impresora



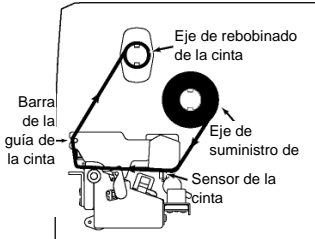
Carga de la cinta



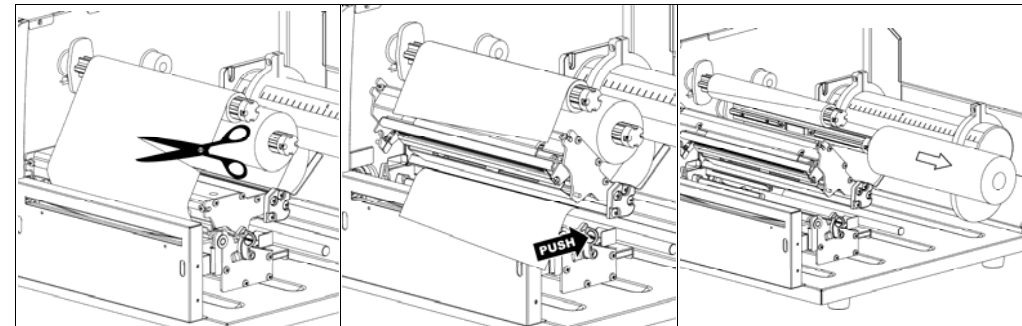
Nota: Asegúrese de que la cinta y los núcleos de papel están colocados en el centro del eje.



* Colocación del recorrido de la cinta



Sustitución de la cinta

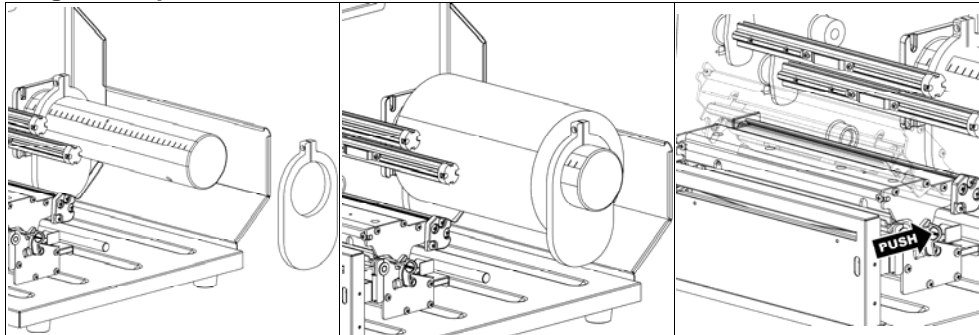


(1) Corte la cinta entre la barra de la guía de la cinta y el eje de rebobinado de la cinta.

(2) Presione la palanca de liberación del cabezal de impresión para abrir el mecanismo de dicho cabezal.

(3) Retire la cinta de su eje de rebobinado.

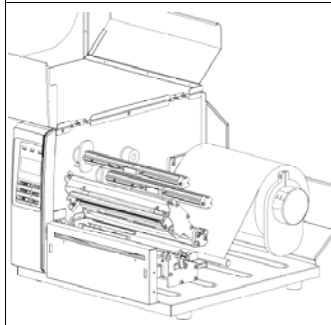
Carga de soportes



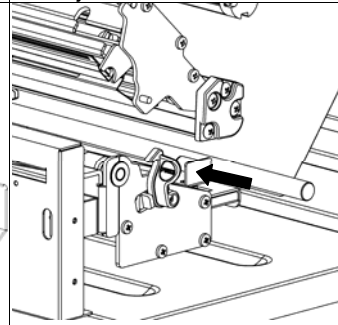
(1) Retire UN dispositivo de protección del rollo de etiquetas.

(2) Coloque el rollo de soportes en el eje de suministro de etiquetas. Vuelva a colocar el dispositivo de protección del rollo de etiquetas.
Nota: Asegúrese de que el soporte está colocado en el centro del eje.

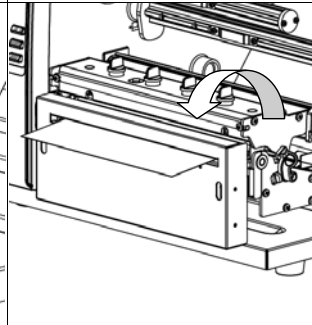
(3) Presione la palanca de liberación del cabezal de impresión para abrir el mecanismo de dicho cabezal.



(4) Tire del extremo delantero de la etiqueta a través de la barra de guía de soportes y coloque el extremo principal de las etiquetas en el rodillo de la bandeja.

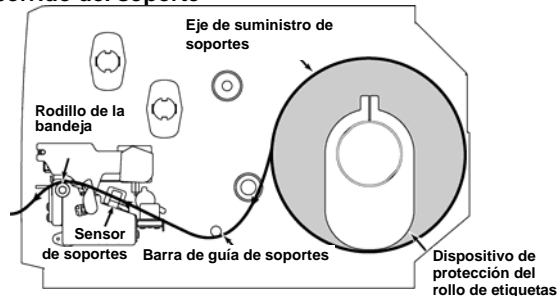


(5) Ajuste la guía de etiquetas para que encaje con la anchura de la etiqueta.



(6) Cierre el mecanismo del cabezal de impresión asegurándose de que los cierres estén correctamente situados.

* Colocación del recorrido del soporte



(7) Utilizando el panel de la pantalla frontal, ajuste el tipo de sensor de medios y calibre el sensor seleccionado (Consulte la sección "Calibración del sensor de soporte" en la página opuesta.)

Nota: vuelva a calibrar el sensor de marcas negras y espacios cuando cambie el soporte.

* Para obtener más información y conocer más funciones de esta impresora, consulte el Manual del usuario que se incluye dentro del disco CD.

Panel de control




LED	Estado	Indicación	Botones	Función
POWER	Apagado	Impresora apagada	MENU	1. Entrar en el sistema de menús 2. Una vez en el sistema de menús, volver al menú anterior. Si se encuentra en la raíz de un menú, salir del sistema de menús.
	Encendido	Impresora encendida		
ON-LINE	Encendido	La impresora está lista.	PAUSE	Pausa o reanuda la impresión
	Intermitente	Impresora en pausa		
ERROR	Apagado	La impresora está lista.	FEED	Avanza una etiqueta
	Encendido	Carro abierto O error del módulo de corte		
	Intermitente	Sin papel, atasco de papel O sin cinta		
			UP	Se desplaza hacia arriba por las opciones de menú
			DOWN	Se desplaza hacia abajo por las opciones de menú
			SELECT	Seleccionar la opción resaltada actualmente

Herramienta de diagnóstico

El cuadro de diálogo de la utilidad de diagnóstico permite a los usuarios explorar y cambiar el estado y la configuración de la impresora. Esta utilidad permite descargar gráficos, fuentes y firmware a la impresora, así como crear fuentes de mapas de bits. Los diagnósticos se pueden utilizar para enviar comandos adicionales a la impresora y solucionar cualquier problema durante el uso.

Nota: La utilidad de diagnóstico requiere que la versión de firmware de la impresora sea, al menos, la V6.00.

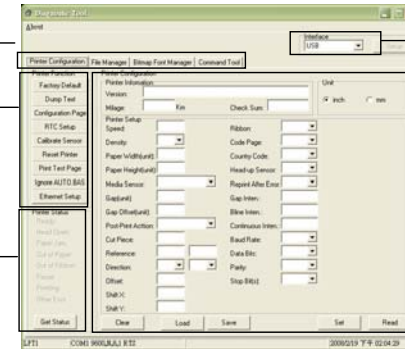
Iniciar Diagnostic Tool (Herramienta de diagnósticos):

- Haga doble clic en el icono de "Herramienta de diagnósticos" ( [DiagTool.exe](#)) para iniciar el software.
- La herramienta Herramienta de diagnósticos consta de cuatro funciones: Printer Configuration (Configuración de impresora), File Manager (Administrador de archivos), Bitmap Font Manager (Administrador de fuentes de mapa de bits) y Command Tool (Herramienta de comandos).

Ficha de funciones

Funciones de la impresora

Estado de la impresora



Interfaz

Configuración de la impresora

(3) El grupo de Printer Function (funciones de la impresora) proporciona las opciones siguientes:

	Función	Descripción
Printer Function	Factory Default (Valores predeterminados de fábrica)	Inicializa la impresora restaurando la configuración predeterminada de fábrica.
Factory Default	Dump Text (Volcar texto)	Activa el modo de volcado de la impresora.
Dump Text	Configuration Page (Página de configuración)	Imprime la configuración de la impresora.
Configuration Page	RTC Setup (Configuración RTC)	Configura los relojes de tiempo real de la impresora.
RTC Setup	Calibrate Sensor (Calibrar sensor)	Calibra el sensor según las especificaciones del campo Media Sensor (Sensor de soportes) del grupo Printer Setup (Configuración de la impresora).
Calibrate Sensor	Reset Printer (Reiniciar impresora)	Reinicia la impresora.
Reset Printer	Print Test Page (Imprimir página de prueba)	Imprime una página de prueba.
Print Test Page	Ignore AUTO.BAS (Ignorar AUTO.BAS)	Descarta el programa AUTO.BAS descargado al iniciarse la impresora.
Ignore AUTO.BAS	Ethernet Setup (Configuración Ethernet)	Define la configuración Ethernet.
Ethernet Setup		