

Imprimante de codes-barres de bureau

Série TL240/DL240

Transfert thermique Transfert • thermique direct

Modèles de la série

TL240 / TL340

TL241 / TL341

DL240 / DL241



Manuel de l'utilisateur

Droits d'auteur

©2024 TSC Auto ID Technology Co, Ltd.

Les droits d'auteur de ce manuel, le logiciel et le microprogramme de l'imprimante décrits dans ce manuel, sont la propriété de TSC Auto ID Technology Co., Ltd. Tous droits réservés.

CG Triumvirate est une marque commerciale de Agfa Corporation. La police de caractère CG Triumvirate Bold Condensed est protégée par une licence Monotype Corporation. Windows est une marque déposée de Microsoft Corporation.

Toutes les autres marques sont la propriété de leurs propriétaires respectifs. Les informations de ce document sont soumises à modification sans préavis et ne représentent aucun engagement de la part de TSC Auto ID Technology Co. Aucun extrait de ce manuel ne peut être reproduit ni transmis, quelle qu'en soit la forme ou le moyen, si ce n'est que pour l'usage personnel de l'acheteur, sans l'autorisation écrite expresse de TSC Auto ID Technology Co.



Table des matières

1	Introduction	3
1.1	Spécifications	4
2	Déballage et inspection	10
3	Apprenez à connaître votre imprimante	12
3.1	Face avant	12
3.2	Vue intérieure	14
3.3	Face arrière	16
4	Configuration de l'imprimante	18
4.1	Connexion du câble d'alimentation et de l'adaptateur	18
4.2	Chargement des consommables	19
4.3	Chargement du ruban (pour la série TL240 uniquement)	26
5	Interface opérateur	30
5.1	Comportement de l'indicateur DEL	30
5.2	Fonction du Bouton	30
5.3	Utilitaires de mise en marche	31
6	TSC Console	32
6.1	Lancement de la console TSC	32
6.2	Ajout d'une interface Ethernet	34
6.3	TPH Care	37
6.4	Fonctions principales de l'imprimante	39
6.5	Configuration des kits optionnels	40
7	Dépannage	41
8	Entretien	46
8.1	Fournitures de nettoyage	47

8.2	Procédures de nettoyage	48
9	Conformité et accords d'agence	49
	Historique des révisions.....	59

1 Introduction

Merci beaucoup d'avoir choisi cette imprimante de code-barres TSC.

Les imprimantes de codes-barres de bureau de la série TL DL de 4 pouces sont conçues pour des opérations d'impression quotidiennes fluides. La série TL DL offre des performances optimales, pour une impression rapide et sans effort, en toute simplicité.

La série TL DL offre une fonctionnalité plug-and-play grâce à l'émulation du langage de l'imprimante. Le microprogramme reconnaît automatiquement les principaux langages d'imprimante pour une impression immédiate sans modifier les modèles d'étiquettes. Le système d'autodiagnostic TPH Care de la série TL DL surveille l'état d'intégrité de la tête d'impression, et TSC Console peut intégrer les données collectées pour la surveillance à distance de l'imprimante. TSC Console facilite la gestion rapide de la flotte, les mises à jour et le dépannage. En outre, le remplacement sans outil de la tête d'impression thermique (TPH) et du rouleau entraîneur simplifie la maintenance.

Avec la fenêtre de consommables, les opérateurs peuvent facilement vérifier le statut des stocks de consommables. Une qualité d'impression claire, une durabilité accrue et la prise en charge de plusieurs types de consommables font de la série TL DL une solution idéale pour vos activités quotidiennes. Cette imprimante écologique est dotée d'un emballage 100 % recyclable, ce qui réduit l'impact sur l'environnement.

Ce document fournit une référence simple pour utiliser cette imprimante. Les imprimantes TSC comprennent le logiciel d'étiquetage de Windows pour créer votre modèle d'étiquette. Pour l'intégration dans un système, le manuel de programmation de l'imprimante TSPL/TSPL2 ou les SDK se trouvent sur le site Internet de TSC : <https://www.tscprinters.com>.

1.1 Spécifications

Série TL240

Modèle	TL240	TL340	TL241	TL341
Résolution	8 points/mm (203 dpi)	12 points/mm (300 dpi)	8 points/mm (203 dpi)	12 points/mm (300 dpi)
Méthode d'impression	Transfert thermique et impression thermique directe			
Vitesse d'impression max.	152 mm (6")/seconde	102 mm (4")/seconde	152 mm (6")/seconde	102 mm (4")/seconde
Largeur d'impression max.	108 mm (4,25")	105,6 mm (4,16")	108 mm (4,25")	105,6 mm (4,16")
Boîtier	Plastique ABS et plastique PC-ABS			
Dimensions physiques	211 mm (largeur) x 164 mm (hauteur) x 279 mm (profondeur) 8,31" (largeur) x 6,46" (hauteur) x 10,98" (profondeur)			
Poids	2,0 kg (4,41 lbs.)			
Capacité du rouleau d'étiquettes	Diamètre extérieur 127 mm (5")			
Ruban	<ul style="list-style-type: none"> ▪ 300 m de long, DE max. 67 mm, mandrin 1" (encre appliquée à l'extérieur) ▪ 110 m de long, DE max. 40 mm, mandrin 0,5" (encre appliquée à l'extérieur) 			
Largeur du ruban	40 - 110 mm (1,6" - 4,3")			
Processeur	CPU RISC 32-bits			
Mémoire	<ul style="list-style-type: none"> ▪ Mémoire Flash 16 Mo ▪ DRAM 64 Mo 		<ul style="list-style-type: none"> ▪ Mémoire Flash 128 Mo ▪ DRAM 64 Mo 	
Interface	<ul style="list-style-type: none"> ▪ Prise d'alimentation ▪ USB 2.0 		<ul style="list-style-type: none"> ▪ Prise d'alimentation ▪ USB 2.0 ▪ Ethernet interne (10/100 Mbit/s) 	

Modèle	TL240	TL340	TL241	TL341
Interrupteur/Bouton/LED	<ul style="list-style-type: none"> ▪ Interrupteur d'alimentation x1 ▪ Bouton x1 (pause/alimentation) ▪ Indicateur LED x1 (s'allume en 3 couleurs : vert, orange et rouge) 			
Alimentation	Alimentation universelle à découpage externe : <ul style="list-style-type: none"> ▪ Entrée : 100-240 V CA, 2,0 A, 50-60 Hz ▪ Sortie : 24 V CC, 2,0 A, 48 W 			
Capteur	<ul style="list-style-type: none"> ▪ Capteur d'espacement transmissif ▪ Capteur réfléchissant pour marque noire ▪ Capteur d'ouverture de la tête d'impression ▪ Capteur de fin de ruban 			
Horloge en temps réel (RTC)	Non disponible			
Polices intégrées	<ul style="list-style-type: none"> ▪ 8 polices bitmap alpha-numériques ▪ Police de caractères True Type Monotype Image® avec une police à taille variable CG Triumvirate gras condensé 			
Formats de codes-barres pris en charge	<ul style="list-style-type: none"> ▪ Codes-barres 1D : Code 39, Code 93, Code128UCC, Code128 sous-ensembles A.B.C, Codabar, entrelacé 2 sur 5, EAN 8, EAN 13, EAN 128, UPC-A, UPC-E, EAN et UPC 2(5) ajouts numériques, MSI, PLESSEY, POSTNET, China post, ITF14, EAN14, Code 11, TELEPEN, TELEPENN, PLANET, Code 49, Deutsche Post Identcode, Deutsche Post Leitcode, LOGMARS ▪ Codes-barres 2D : TLC39, mode CODABLOCK F, PDF-417, Maxicode, DataMatrix, code QR, Aztec, Micro PDF 417, GS1 DataBar (codes-barres RSS) 			
Orientation des polices et des codes-barres	0/90/180/270 degrés			
Langage de l'imprimante	TSPL-EZD (compatible avec EPL, ZPL, ZPL II, DPL)			
Type de consommable	En continu, à découper, avec marque noire, à pliage paravent (embobinage vers l'extérieur)			
Largeur du consommable	19 mm - 118 mm (0,8" - 4,6")			

Modèle	TL240	TL340	TL241	TL341
Épaisseur du consommable	0,06 - 0,19 mm (2,36 - 7,48 mil)			
Diamètre du mandrin des consommables	25,4 mm (1")			
Longueur d'étiquette	5 - 25 400 mm (0,2" - 1 000")	5 - 11 430 mm (0,2" - 450")	5 - 25 400 mm (0,2" - 1 000")	5 - 11 430 mm (0,2" - 450")
Conditions environnementales	<ul style="list-style-type: none"> ▪ Fonctionnement : 0 à 40 °C (32 à 104 °F), 10 à 85 % (sans condensation) ▪ Stockage : -20 à 60 °C (-4 à 140 °F), 5 à 90 % (sans condensation) 			
Accessoires	<ul style="list-style-type: none"> ▪ Guide de démarrage rapide x1 ▪ Câble USB x1 ▪ Câble d'alimentation x1 ▪ Alimentation universelle à découpage externe x1 ▪ Axe d'étiquette x1 ▪ Languette de fixation d'étiquette x2 ▪ Axe pour ruban 1" x2 ▪ Axe pour ruban 0,5" x2 ▪ Mandrin de papier 1" x1 ▪ Mandrin de papier 0,5" x1 			
Options d'usine	Non disponible			
Options revendeur	Guillotine (à découpe totale)			
Options utilisateur	Non disponible			

Série DL240

Modèle	DL240	DL241
Résolution	8 points/mm (203 dpi)	
Méthode d'impression	Thermique direct	
Vitesse d'impression max.	152 mm (6")/seconde	
Largeur d'impression max.	108 mm (4,25")	
Boîtier	Plastique ABS et plastique PC-ABS	
Dimensions	181 mm (largeur) x 162 mm (hauteur) x 223 mm (profondeur) 7,13" (largeur) x 6,38" (hauteur) x 8,78" (profondeur)	
Poids	1,1 kg (2,43 lbs.)	
Capacité du rouleau d'étiquettes	Diamètre extérieur 127 mm (5")	
Processeur	CPU RISC 32-bits	
Mémoire	<ul style="list-style-type: none"> ▪ Mémoire Flash 16 Mo ▪ DRAM 64 Mo 	<ul style="list-style-type: none"> ▪ Mémoire Flash 128 Mo ▪ DRAM 64 Mo
Interface	<ul style="list-style-type: none"> ▪ Prise d'alimentation ▪ USB 2.0 	<ul style="list-style-type: none"> ▪ Prise d'alimentation ▪ USB 2.0 ▪ Ethernet interne (10/100 Mbit/s)
Interrupteur/Bouton/LED	<ul style="list-style-type: none"> ▪ Interrupteur d'alimentation x1 ▪ Bouton x1 (pause/alimentation) ▪ Indicateur LED x1 (s'allume en 3 couleurs : vert, orange et rouge) 	
Alimentation	Alimentation universelle à découpage externe : <ul style="list-style-type: none"> ▪ Entrée : 100-240 V CA, 2,0 A, 50-60 Hz ▪ Sortie : 24 V CC, 2,0 A, 48 W 	
Capteur	<ul style="list-style-type: none"> ▪ Capteur d'espacement transmissif ▪ Capteur réfléchissant pour marque noire ▪ Capteur d'ouverture de la tête d'impression 	

Modèle	DL240	DL241
Horloge en temps réel (RTC)	Non disponible	
Polices intégrées	<ul style="list-style-type: none"> ▪ 8 polices bitmap alpha-numériques ▪ Police de caractères True Type Monotype Image® avec une police à taille variable CG Triumvirate gras condensé 	
Formats de codes-barres pris en charge	<ul style="list-style-type: none"> ▪ Codes-barres 1D Code 39, Code 93, Code128UCC, Code128 sous-ensembles A.B.C, Codabar, entrelacé 2 sur 5, EAN 8, EAN 13, EAN 128, UPC-A, UPC-E, EAN et UPC 2(5) ajouts numériques, MSI, PLESSEY, POSTNET, China post, ITF14, EAN14, Code 11, TELEPEN, TELEPENN, PLANET, Code 49, Deutsche Post Identcode, Deutsche Post Leitcode, LOGMARS ▪ Codes-barres 2D TLC39, mode CODABLOCK F, PDF-417, Maxicode, DataMatrix, code QR, Aztec, Micro PDF 417, GS1 DataBar (codes-barres RSS) 	
Orientation des polices et des codes-barres	0/90/180/270 degrés	
Langage de l'imprimante	TSPL-EZD (Compatible avec EPL, ZPL, ZPL II et DPL)	
Type de consommable	En continu, à découper, avec marque noire, à pliage paravent (embobinage vers l'extérieur)	
Largeur du consommable	40 mm - 112 mm (1,6" - 4,4")	
Épaisseur du consommable	0,06 - 0,20 mm (2,36 - 7,87 mil)	
Diamètre du mandrin des consommables	25,4 mm (1")	
Longueur d'étiquette	15 - 25 400 mm (0,59" - 1 000")	
Conditions environnementales	<ul style="list-style-type: none"> ▪ Fonctionnement : 0 à 40 °C (32 à 104 °F), 10 à 85 % (sans condensation) ▪ Stockage : -20 à 60 °C (-4 à 140 °F), 5 à 90 % (sans condensation) 	
Accessoires	<ul style="list-style-type: none"> ▪ Guide de démarrage rapide x1 ▪ Câble USB x1 ▪ Câble d'alimentation x1 ▪ Alimentation universelle à découpage externe x1 ▪ Axe d'étiquette x1 ▪ Languette de fixation d'étiquette x2 	

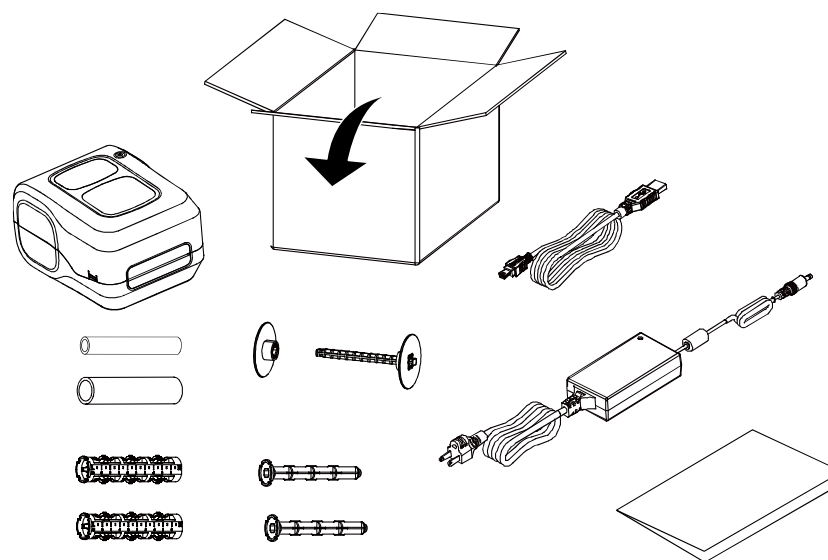
Modèle	DL240	DL241
Options d'usine	Non disponible	
Options revendeur	Non disponible	
Options utilisateur	Non disponible	

2 Déballage et inspection

L'imprimante a été spécifiquement emballée pour résister aux éventuels dommages durant le transport. Il est recommandé de conserver les matériaux d'emballage au cas où vous devriez expédier l'imprimante. Lors du déballage, assurez-vous que vous avez reçu tous les éléments suivants :

Série TL240

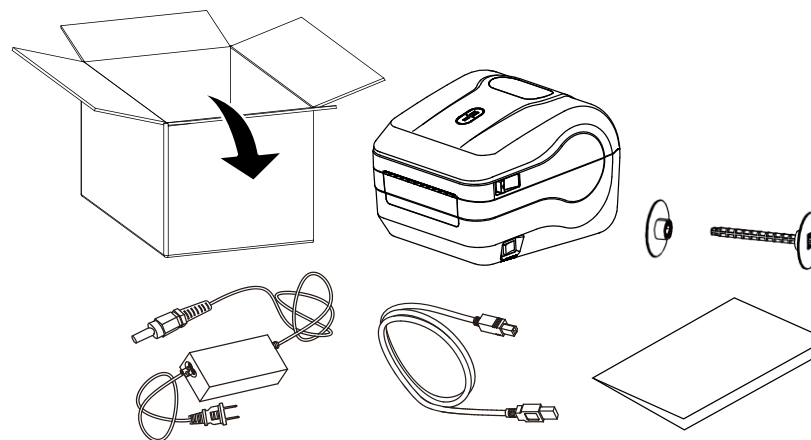
- Imprimante de codes-barres x1
- Adaptateur d'alimentation x1
- Câble d'alimentation x1
- Câble d'interface USB x1
- Guide d'installation de l'utilisateur x1
- Axe d'étiquette x1
- Languette de fixation d'étiquette x2
- Axe pour ruban 1" x2
- Axe pour ruban 0,5" x2
- Mandrin de papier 1" x1
- Mandrin de papier 0,5" x1



REMARQUE : Si quelque chose manque ou est endommagé, veuillez contacter le service clientèle de votre revendeur ou distributeur.

Série DL240

- Imprimante de codes-barres x1
- Adaptateur d'alimentation x1
- Câble d'alimentation x1
- Câble d'interface USB x1
- Guide d'installation de l'utilisateur x1
- Axe d'étiquette x1
- Langue de fixation d'étiquette x2



REMARQUE : Si quelque chose manque ou est endommagé, veuillez contacter le service clientèle de votre revendeur ou distributeur.

3 Apprenez à connaître votre imprimante

3.1 Face avant

Série TL240



1. Ouverture pour sortie du papier
2. Fenêtre de consommables
3. Indicateur LED et bouton Avance/Pause
4. Bouton d'ouverture du capot supérieur

Série DL240



1. Indicateur LED et bouton Avance/Pause
2. Ouverture pour sortie du papier
3. Fenêtre de consommables
4. Levier d'ouverture du capot supérieur
5. Interrupteur d'alimentation

3.2 Vue intérieure

Série TL240



1. Couvercle supérieur
2. Axe d'alimentation du ruban
3. Engrenage d'alimentation du ruban
4. Moteur de rembobinage du ruban
5. Axe de rembobinage du ruban
6. Bouton de déverrouillage de la tête d'impression
7. Axe d'alimentation du média
8. Languette de fixation des consommables
9. Capteur d'espacement
10. Capteur Marque Noire
11. Rouleau entraîneur
12. Tête d'impression
13. Capot du ruban
14. Guide de consommable

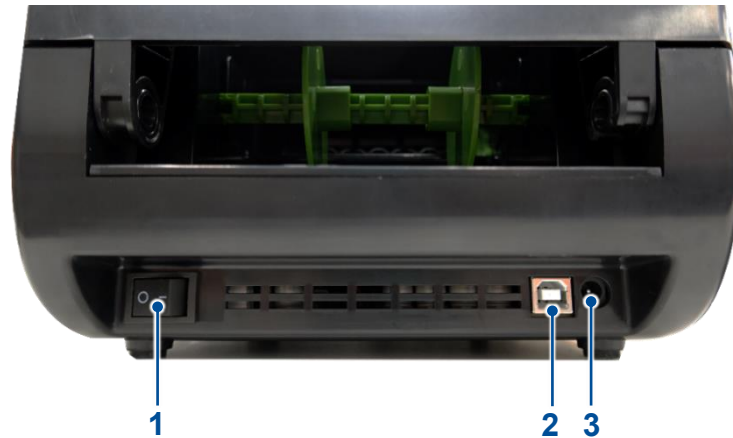
Série DL240



1. Bord de déchirement
2. Tête d'impression
3. Capteur d'espacement (émetteur)
4. Axe d'alimentation du média
5. Guide de consommable
6. Capteur de marque noire /
Capteur d'espacement (récepteur)
7. Rouleau entraîneur
8. Languette de fixation des consommables

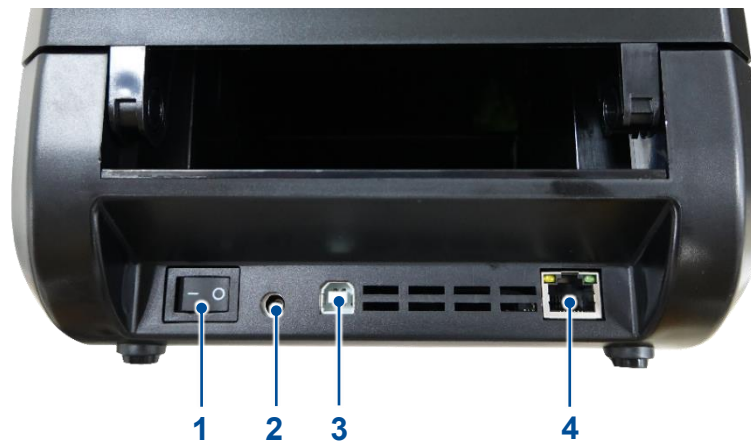
3.3 Face arrière

TL240/TL340



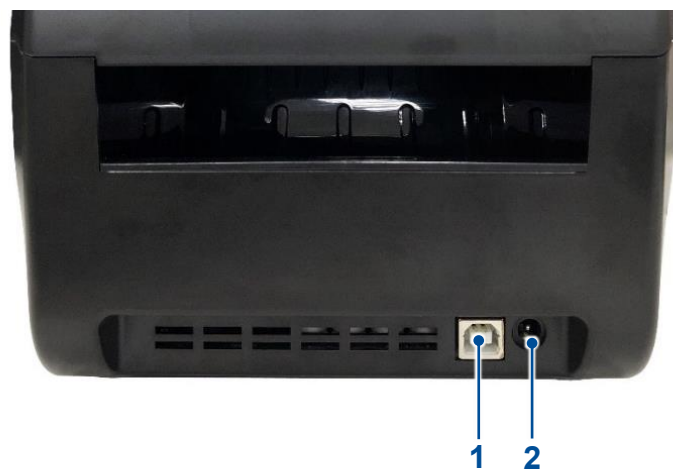
1. Interrupteur d'alimentation
2. Interface USB 2.0 (mode haute vitesse)
3. Prise d'alimentation

TL241/TL341



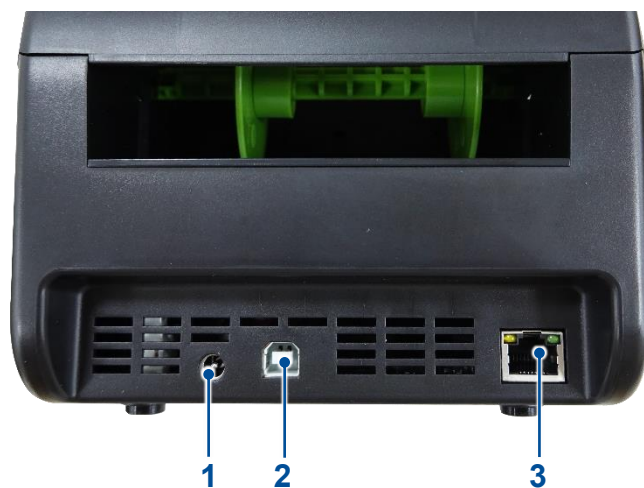
1. Interrupteur d'alimentation
2. Prise d'alimentation
3. Interface USB 2.0 (mode haute vitesse)
4. Interface Ethernet (10/100 Mbps)

DL240



1. Interface USB 2.0 (mode haute vitesse)
2. Prise d'alimentation

DL241



1. Prise d'alimentation
2. Interface USB 2.0 (mode haute vitesse)
3. Interface Ethernet (10/100 Mbps)

4 Configuration de l'imprimante

4.1 Connexion du câble d'alimentation et de l'adaptateur

1. Placez l'imprimante sur une surface plate.
2. Assurez-vous que l'interrupteur d'alimentation situé sur le côté droit de l'imprimante est positionné sur **DÉSACTIVÉ**.
3. Connectez l'imprimante à votre ordinateur à l'aide du câble USB fourni.
4. Connectez le cordon d'alimentation à l'adaptateur secteur.
5. Connectez l'adaptateur secteur au port d'entrée CC situé à l'arrière de l'imprimante.
IMPORTANT : Assurez-vous que l'interrupteur d'alimentation est réglé sur OFF avant de connecter l'adaptateur d'alimentation à l'imprimante.
6. Insérez complètement la fiche du câble d'alimentation dans la prise de courant.

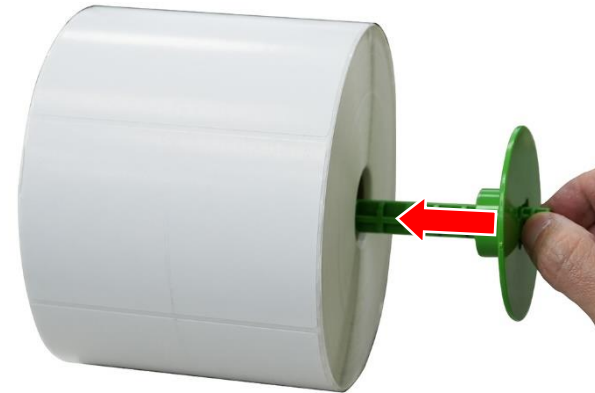
4.2 Chargement des consommables

Série TL240

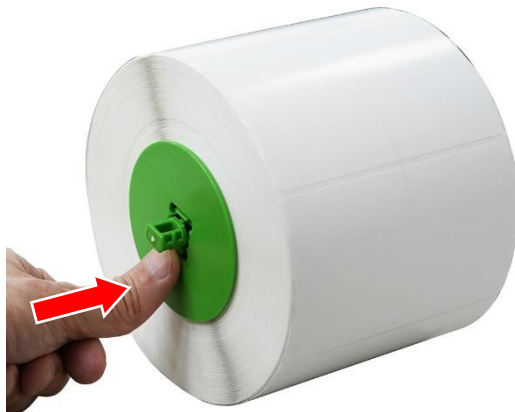
1. Appuyez sur les boutons d'ouverture du capot supérieur et maintenez-les enfoncés, puis ouvrez le capot supérieur de l'imprimante.



2. Installez une languette de fixation sur l'axe de l'étiquette, puis insérez l'axe de l'étiquette dans le rouleau de consommable.



3. Installez l'autre languette de fixation à l'autre extrémité de l'axe porte-étiquette pour fixer l'axe porte-étiquette en place.



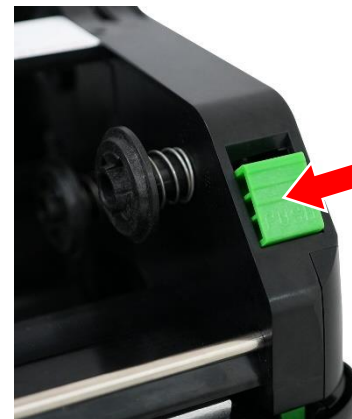
4. Chargez le rouleau de consommable dans l'imprimante en veillant à ce que la face imprimable du consommable soit orientée vers le haut.



5. Faites tourner le rouleau de consommable en vous assurant qu'il est correctement fixé et qu'il s'enroule sans problème.



6. Appuyez sur le bouton de déverrouillage de la tête d'impression



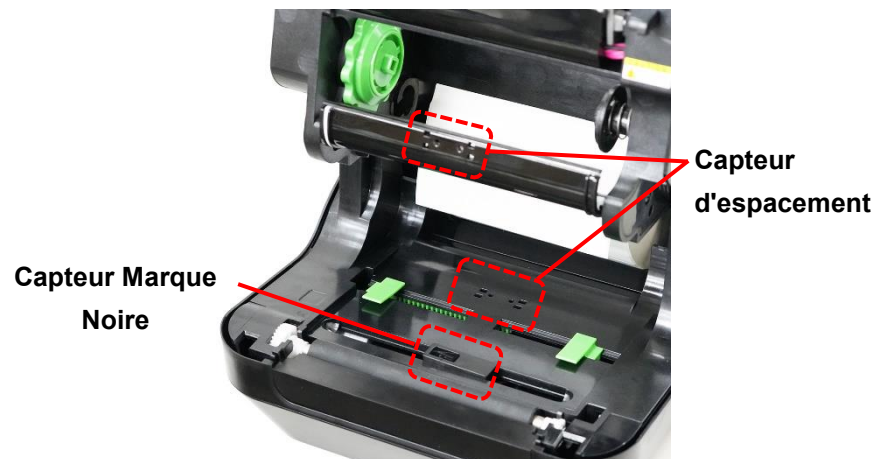
7. Ouvrez le mécanisme de la tête d'impression.



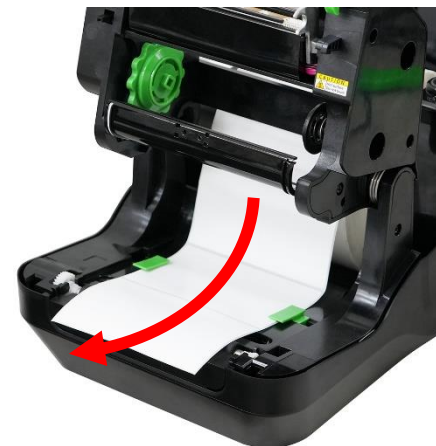
8. Assurez-vous que le mécanisme de la tête d'impression est bien en place.



9. Lorsque vous utilisez des étiquettes à marques noires, ajustez l'emplacement du capteur de marques noires en veillant à ce qu'il soit aligné sur la trajectoire des marques noires.
Lorsque vous utilisez les étiquettes d'espacement, assurez-vous que l'espacement de l'étiquette est aligné avec le capteur d'espacement.



10. Introduisez le consommable dans le sens indiqué jusqu'à ce qu'il sorte du panneau avant de l'imprimante.



11. Ajustez les guides de consommable en veillant à ce qu'ils s'adaptent à la largeur du consommable.



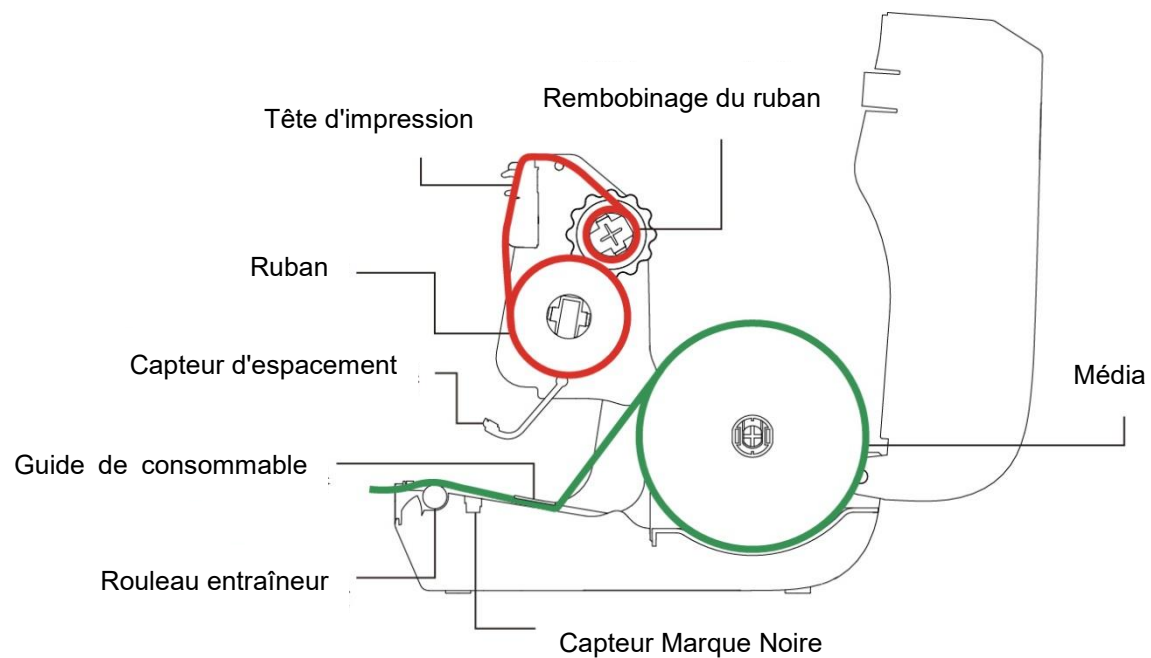
12. Fermez le mécanisme de la tête d'impression à l'aide de vos mains en vous assurant que le mécanisme de la tête d'impression est fermement fixé en place.



13. Fermez le capot supérieur.

14. Effectuez un étalonnage pour le consommable utilisé. Vous pouvez vous reporter à [Utilitaires de mise en marche](#) pour plus d'informations.

REMARQUE : L'illustration ci-dessous décrit le chemin du consommable et le chemin du ruban pour les imprimantes de la série TL240.

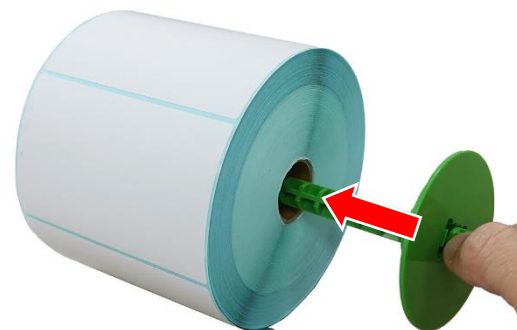


Série DL240

1. Tirez les deux leviers de déverrouillage pour ouvrir le capot supérieur de l'imprimante.



2. Installez une languette de fixation sur l'axe de l'étiquette, puis insérez l'axe de l'étiquette dans le rouleau de consommable.



3. Installez l'autre languette de fixation à l'autre extrémité de l'axe porte-étiquette pour fixer l'axe porte-étiquette en place.



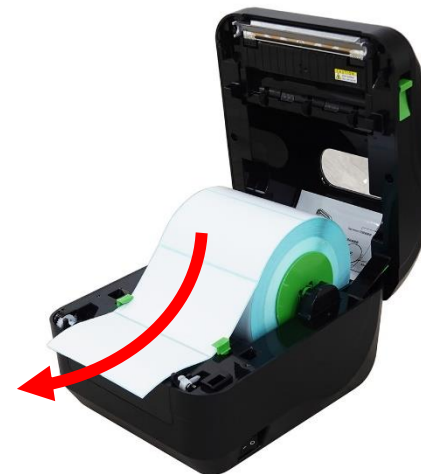
4. Chargez le rouleau de consommable dans l'imprimante en veillant à ce que la face imprimable du consommable soit orientée vers le haut.



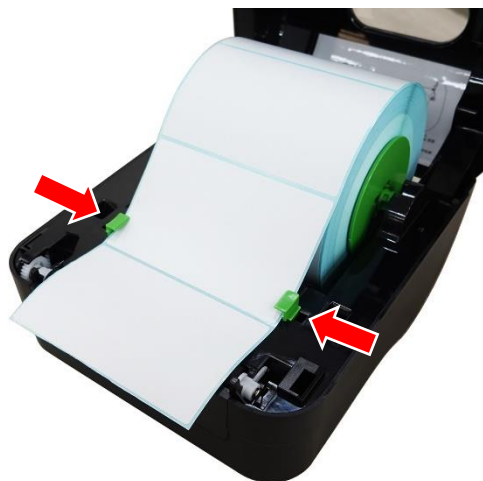
5. Faites tourner le consommable pour vous assurer qu'il est correctement fixé et qu'il roule sans problème.



6. Introduisez le consommable dans le sens indiqué jusqu'à ce qu'il sorte du panneau avant de l'imprimante.



7. Ajustez les guides de consommable en veillant à ce qu'ils s'adaptent à la largeur du consommable.



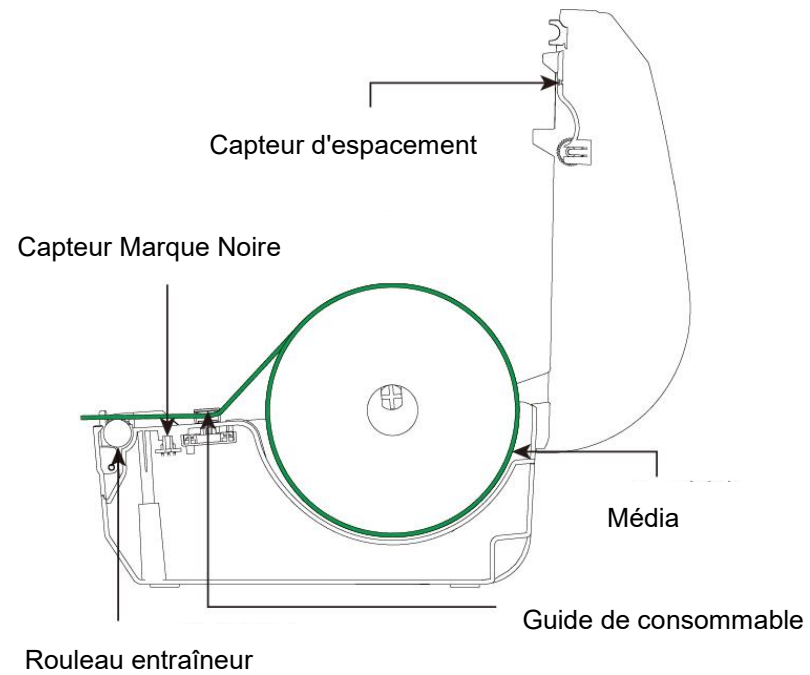
8. Refermez délicatement le capot supérieur jusqu'à ce qu'il s'enclenche.



9. Effectuez un étalonnage du consommable utilisé. Pour savoir comment effectuer un étalonnage, vous pouvez vous reporter à [Utilitaires de mise en marche](#) pour plus d'informations.

REMARQUE : L'emplacement du capteur de point noir ou du capteur d'espacement ne peut pas être modifié. Veillez à utiliser le consommable adéquat.

REMARQUE : L'illustration ci-dessous décrit le chemin des consommables pour les imprimantes de la série DL240.

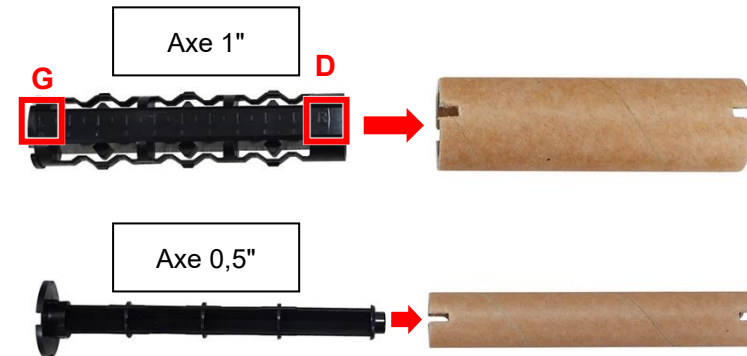


4.3 Chargement du ruban (pour la série TL240 uniquement)

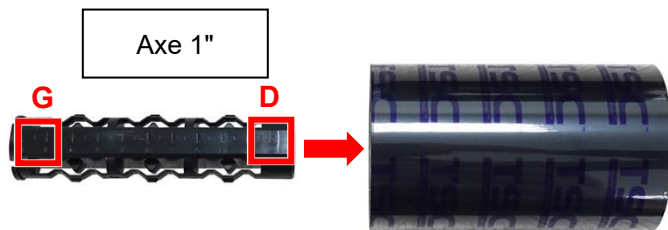
1. Appuyez sur les boutons d'ouverture du capot supérieur et maintenez-les enfoncés, puis ouvrez le capot supérieur de l'imprimante.



2. Orientez l'axe de rembobinage du ruban comme illustré et insérez-le dans le mandrin papier vide.



3. Orientez l'axe du ruban comme illustré et insérez-le dans le rouleau de ruban.



REMARQUE : Si votre rouleau de ruban est doté d'un mandrin 0,5", veuillez utiliser l'axe 0,5" fourni.



4. Appuyez sur le bouton de libération de la tête d'impression pour ouvrir le mécanisme de la tête d'impression.



5. Ouvrez le mécanisme de la tête d'impression.



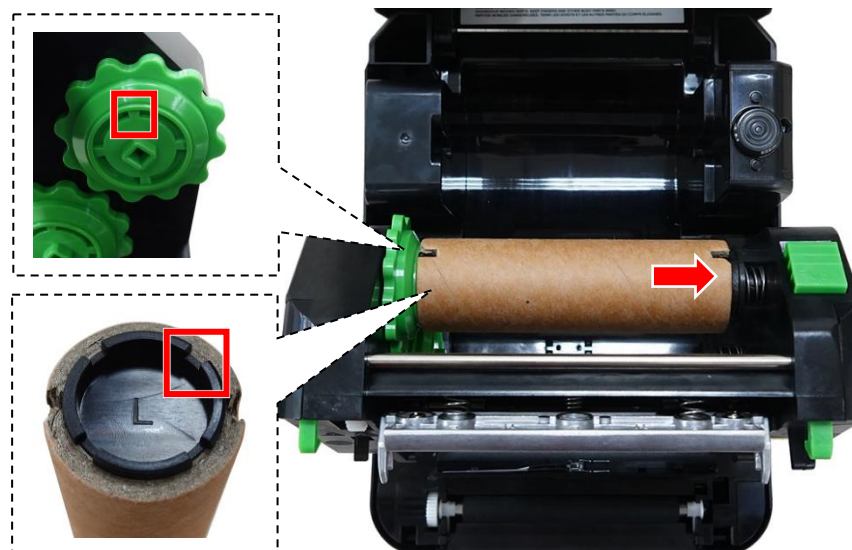
6. Fixez le mécanisme de la tête d'impression en place.



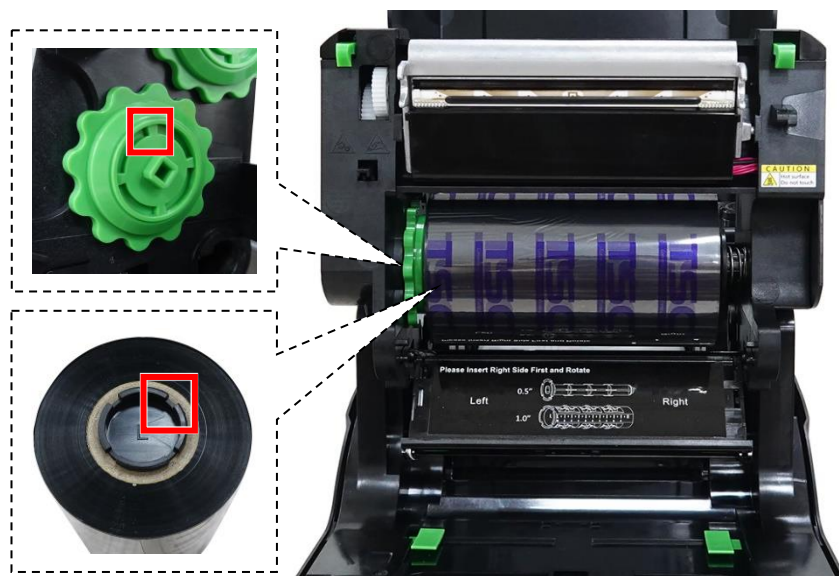
7. Ouvrez le capot du ruban.



8. Poussez le côté droit de l'axe de rembobinage du ruban pour appuyer sur l'axe droit à ressort, puis alignez le côté gauche de l'axe de rembobinage sur le moyeu de l'axe gauche en veillant à ce que les nervures de l'engrenage s'adaptent à l'axe de rembobinage.



9. Répétez la procédure décrite à l'étape 8 pour installer l'axe d'alimentation en ruban.



10. Tirez vers le haut la bande adhésive du rouleau de ruban comme indiqué.



11. Fixez soigneusement la bande adhésive sur le mandrin papier rembobiné.



12. Tournez l'engrenage dans le sens indiqué jusqu'à ce que le ruban recouvre complètement la tête d'impression.



13. Fermez le capot du ruban.



14. Suivez les étapes décrites dans [Chargement des consommables](#) pour charger le consommable.

15. Fermez le mécanisme de la tête d'impression et le capot supérieur.

5 Interface opérateur

Les imprimantes des séries TL240 et DL240 sont dotées d'un bouton et d'un indicateur LED tricolore. Elles permettent aux utilisateurs d'alimenter les étiquettes, de mettre en pause les travaux d'impression, d'étalonner les capteurs de consommable, d'imprimer un rapport d'autotest et de réinitialiser l'imprimante aux paramètres par défaut.

5.1 Comportement de l'indicateur DEL

Couleur	État	Description
Vert	Fixe	L'appareil est sous tension et l'imprimante est prête à accepter le travail d'impression.
Vert	Clignotant	Le système est en train de télécharger des données ou l'imprimante est en état de pause.
Orange	Fixe	Le système efface les données de la mémoire.
Rouge	Fixe	La tête d'impression de l'imprimante est ouverte ou l'imprimante rencontre une erreur de découpage.
Rouge	Clignotant	Autres erreurs, par exemple bouchage papier, papier vide, ruban vide, erreur de mémoire, etc.

5.2 Fonction du Bouton

Fonction	Description
Insérer des étiquettes	Lorsque l'imprimante est prête (comportement de l'indicateur LED : vert continu), appuyez sur le bouton pour charger une étiquette.
Arrêt des activités d'impression	Lorsque l'imprimante est en cours d'impression, appuyez sur le bouton pour arrêter les activités d'impression et placer l'imprimante en état de pause (comportement de l'indicateur LED : vert clignotant). Appuyez à nouveau sur le bouton pour reprendre les activités d'impression.

5.3 Utilitaires de mise en marche

L'imprimante dispose d'un ensemble d'utilitaires permettant d'accéder rapidement aux fonctions les plus utilisées de l'imprimante.

Suivez les procédures ci-dessous pour lancer les utilitaires de mise en marche, et sélectionnez la fonction dont vous avez besoin.

1. Éteignez l'imprimante.
2. Appuyez sur le bouton **Avancer** et maintenez-le enfoncé, puis mettez l'imprimante sous tension. Maintenez le bouton **Avancer** enfoncé. L'indicateur LED au centre du bouton commence à clignoter dans une séquence de motifs qui indique la fonction qui va être activée.
3. Lorsque l'indicateur LED clignote selon le motif qui indique la fonction dont vous avez besoin, relâchez **Avancer**. Les utilitaires de mise en marche exécutent automatiquement la fonction que vous avez sélectionnée.

Le tableau ci-dessous décrit la séquence des motifs et leurs fonctions correspondantes.

Couleur et motif des LED		Séquence et fonction						
		Orange	Rouge (5 clignotements)	Orange (5 clignotements)	Vert (5 clignotements)	Vert et orange (5 clignotements)	Rouge et orange (5 clignotements)	Vert (ACTIVÉ)
1	Calibrage du capteur d'espacement et de marque noire		relâcher					
2	Calibrage du capteur d'espacement et de marque noire, Test automatique et Passage en Mode Vidage			relâcher				
3	Paramètres par défaut				relâcher			
4	Règle le capteur de marque noire comme capteur de consommable et calibre le capteur de marque noire					relâcher		
5	Règle le capteur d'espacement comme capteur de consommable et calibre le capteur d'espacement						relâcher	
6	Ignorer le fichier AUTO.BAS.							relâcher

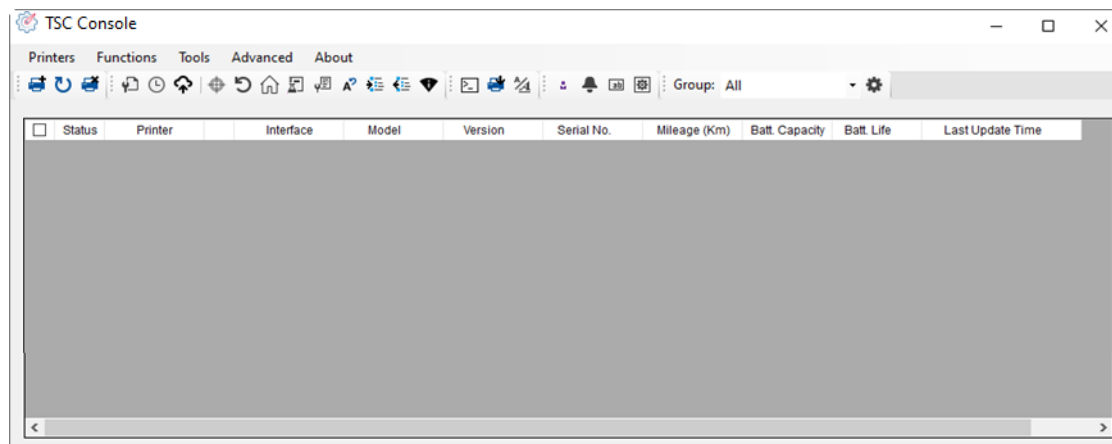
6 TSC Console

Conçue spécialement pour les imprimantes TSC, la **console TSC** permet aux utilisateurs de déployer, gérer, surveiller et dépanner les connexions filaires ou sans fil pour une ou plusieurs imprimantes. La **console TSC** réduit les coûts informatiques et augmente le temps de disponibilité des imprimantes grâce à une installation pratique prête à l'emploi et une interface utilisateur graphique Windows simplifiée. Elle améliore la robustesse grâce à des capacités de gestion intégrées, et garantit que les imprimantes sont disponibles, fiables et utilisables à tout moment.

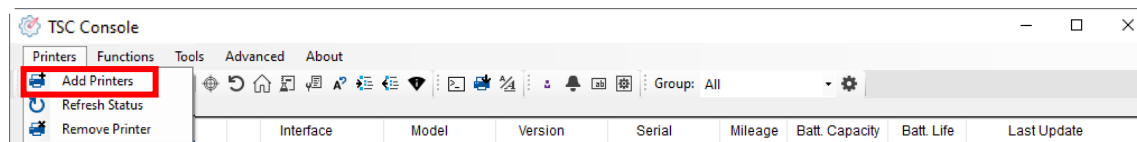
6.1 Lancement de la console TSC

Suivez les étapes ci-dessous pour lancer la **console TSC** :

1. Double-cliquez sur l'icône de la **console TSC** sur le bureau de votre ordinateur pour lancer la **console TSC**. Après avoir lancé la **console TSC**, l'écran suivant s'affiche.

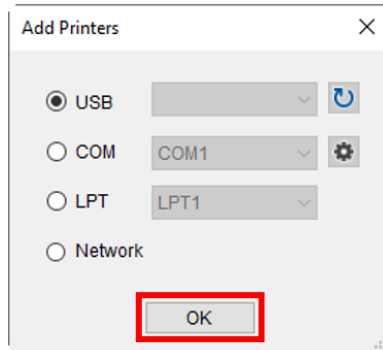


2. Sélectionnez **Imprimantes > Ajouter des imprimantes** pour ajouter la nouvelle imprimante à la page principale de la **console TSC**.

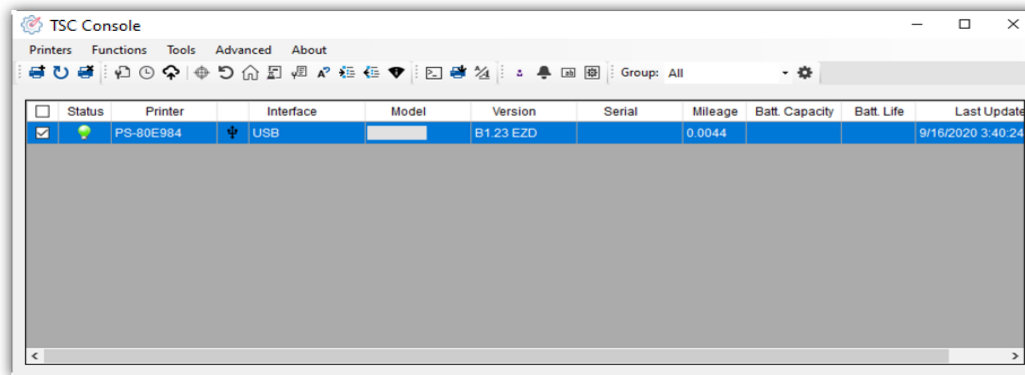


3. Sélectionnez la connexion en fonction de la manière dont l'imprimante est connectée à votre ordinateur, puis sélectionnez **OK** pour ajouter l'imprimante.

REMARQUE : L'image ci-dessous montre que l'imprimante est connectée à un ordinateur via le câble USB.



4. Sélectionnez et commencez à configurer l'imprimante.



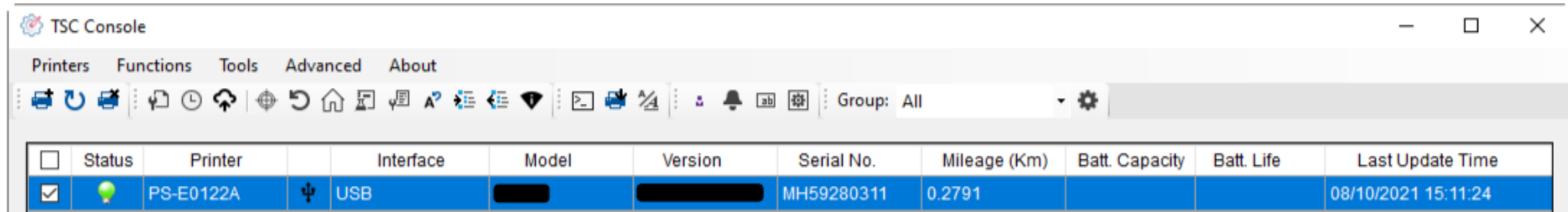
REMARQUE : Vous pouvez vous reporter au **manuel de programmation de la console TSC** pour plus d'informations.

6.2 Ajout d'une interface Ethernet

Vous pouvez ajouter une interface Ethernet à la page principale de la **console TSC** et contrôler l'imprimante par le biais d'un réseau câblé.

Suivez les étapes ci-dessous pour ajouter une interface Ethernet à la page principale de la **console TSC** :

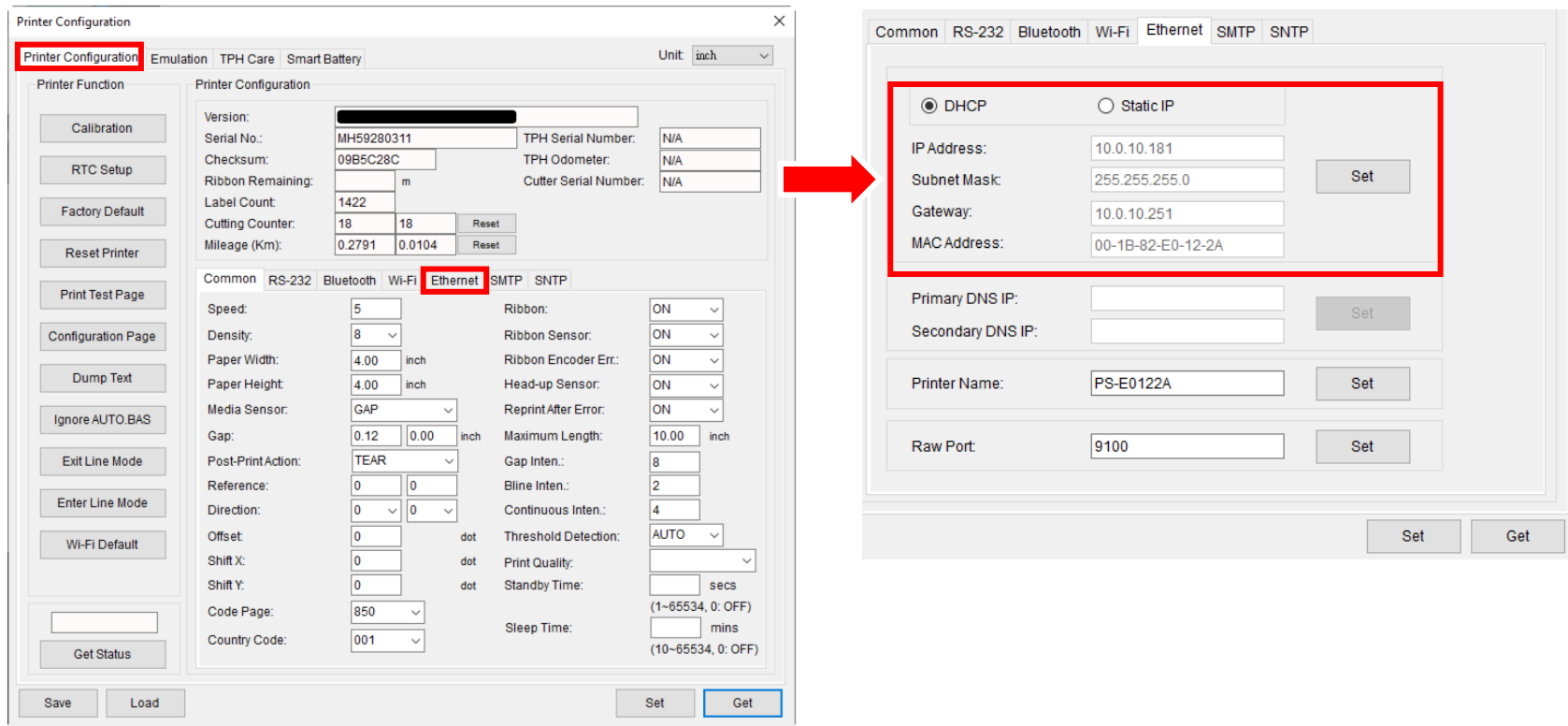
1. Ajoutez l'imprimante à la page principale de la **console TSC** via le port USB ou le port COM. Pour savoir comment ajouter l'imprimante à la page principale de **TSC Console**, veuillez vous reporter à [Lancement de TSC Console](#).



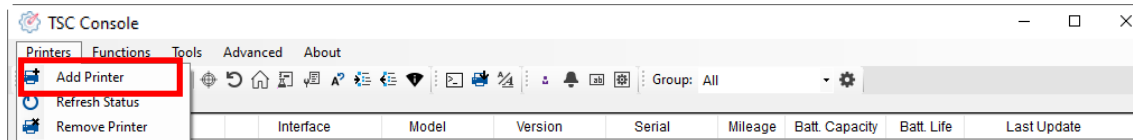
The screenshot shows the TSC Console application window. The title bar reads "TSC Console". The menu bar includes "Printers", "Functions", "Tools", "Advanced", and "About". Below the menu bar is a toolbar with various icons. A "Group: All" dropdown menu is visible on the right. The main content area displays a table with the following data:

<input type="checkbox"/>	Status	Printer	Interface	Model	Version	Serial No.	Mileage (Km)	Batt. Capacity	Batt. Life	Last Update Time
<input checked="" type="checkbox"/>		PS-E0122A	ψ USB			MH59280311	0.2791			08/10/2021 15:11:24

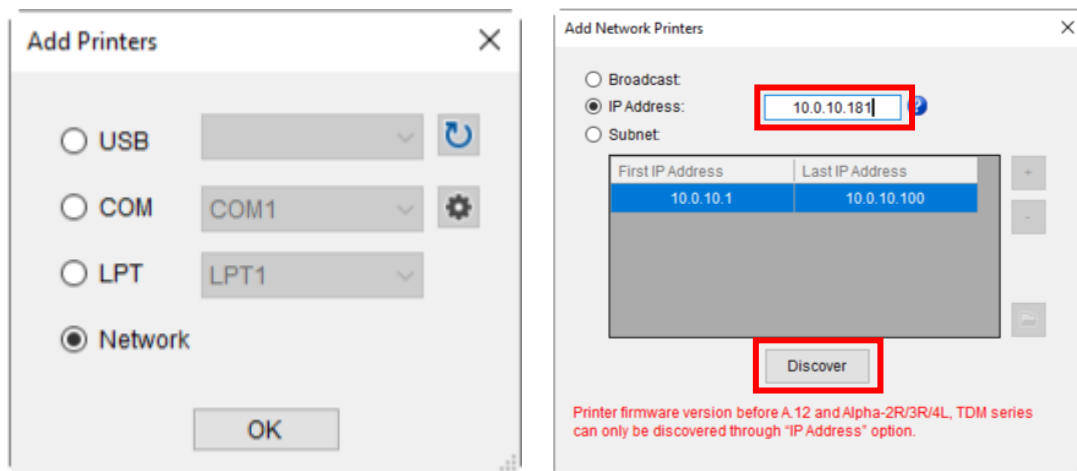
2. Double-cliquez sur l'imprimante que vous souhaitez configurer. Lorsque la page **Configuration de l'imprimante** s'affiche, sélectionnez l'onglet **Ethernet**. Notez l'adresse IP de l'imprimante ; elle est nécessaire pour ajouter l'interface Ethernet.



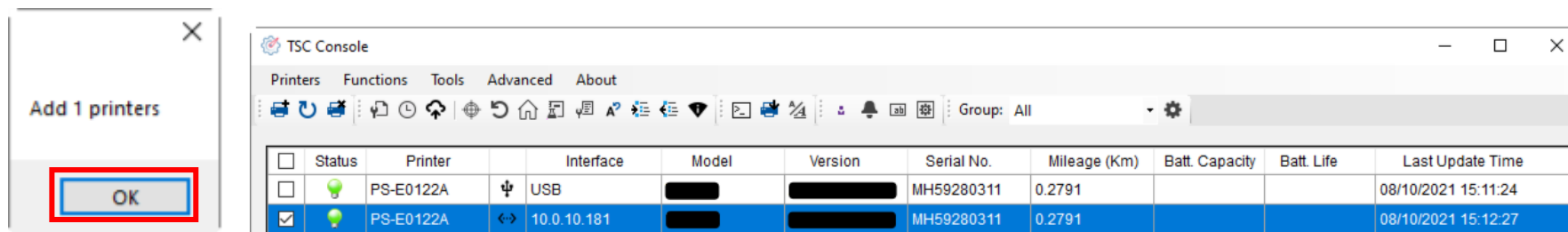
3. Accédez à la page principale de la **console TSC**. Sélectionnez **Imprimantes > Ajouter des imprimantes**.



4. Sélectionnez **Réseau**, puis **OK**. Saisissez l'adresse IP de l'imprimante que vous venez de noter dans le champ **Adresse IP**, puis sélectionnez **Découvrir**.

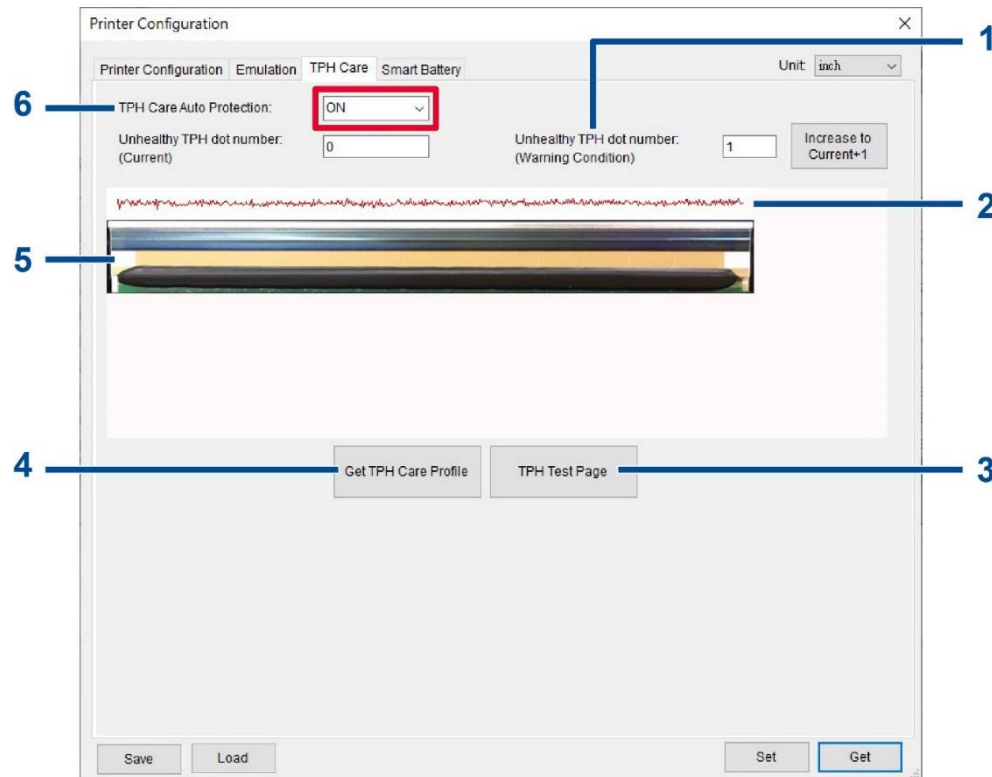


5. Lorsque le message vous informe que l'imprimante correspondante a été trouvée, sélectionnez **OK** pour terminer la configuration. L'interface Ethernet est affichée sur la page principale de la **console TSC**.



6.3 TPH Care

La fonction d'autodiagnostic TPH Care permet aux utilisateurs de scanner et de détecter les points défectueux sur la tête d'impression pendant le processus d'impression. Elle permet de réduire les temps d'arrêt, d'éviter les étiquettes défectueuses et les codes-barres de mauvaise qualité pour les tâches critiques.

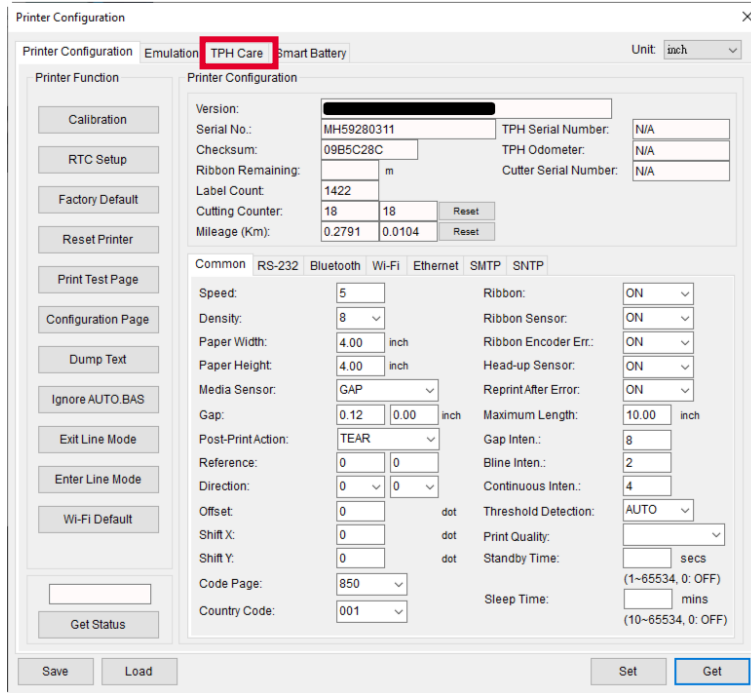


1. Définit le rappel que les points défectueux ont atteint les nombres configurés.
2. Affiche la différence entre les points défectueux et la moyenne de tous les autres bons points de la série. La hausse indique qu'il est très probable que les points de la zone correspondante de la tête d'impression soient défectueux.
3. Imprime la page de test afin que les utilisateurs puissent vérifier l'état de la tête d'impression.
4. Détecte les points défectueux sur la tête d'impression.
5. Permet de vérifier la présence de points défectueux sur la tête d'impression.
6. Active/désactive la **protection automatique TPH Care**.

Suivez les étapes ci-dessous pour ouvrir la page **TPH Care** :

1. Double-cliquez sur l'imprimante que vous souhaitez configurer sur la page principale de la **console TSC** pour ouvrir le menu **Configuration de l'imprimante**.

2. Sélectionnez l'onglet **TPH Care** pour accéder à la page **TPH Care**.

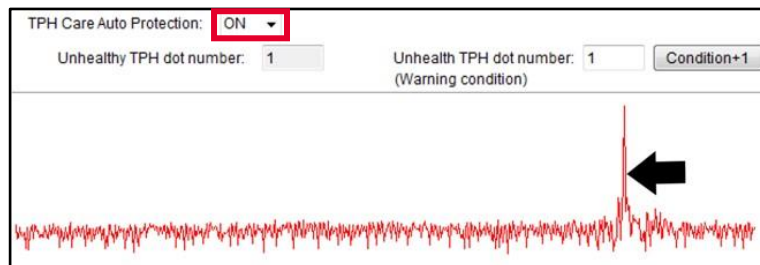


3. Activez la fonction **Protection automatique TPH Care** (Par défaut : **DÉSACTIVÉ**).

4. Sélectionnez **Obtenir le profil TPH Care** pour vérifier l'état de la tête d'impression.

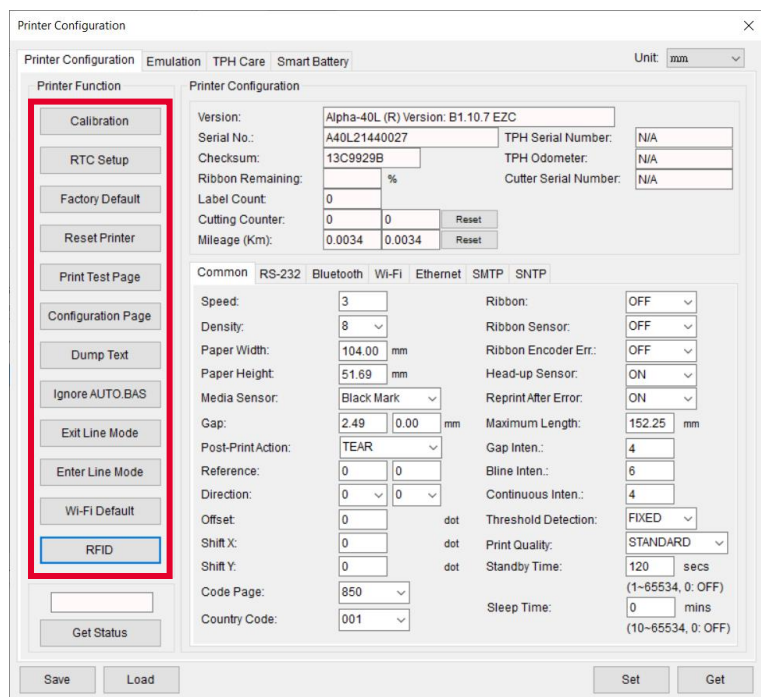
Si le motif s'étend à peu près à plat, cela signifie que l'état de la tête d'impression est bon. Vous pouvez également vérifier le champ **Nombre de points TPH défectueux**. Si le nombre de points défectueux est de 0, cela signifie que l'état de la tête d'impression est bon.

Si des hausses ou des pics apparaissent comme dans l'image suivante, il est très probable que des points défectueux se trouvent dans la zone correspondante de la tête d'impression. L'imprimante cesse alors d'imprimer.



6.4 Fonctions principales de l'imprimante

Les boutons de fonction sont situés sur le côté gauche de la page **Configuration de l'imprimante**. Les boutons de fonction permettent de gérer et de configurer l'imprimante.



Élément	Description
Calibrage	Effectue un étalonnage pour le consommable utilisé.
Configuration RTC	Synchronise l'imprimante avec l'horloge en temps réel de l'ordinateur.
Réglages par défaut	Restaure les paramètres de l'imprimante aux valeurs par défaut.
Réinitialiser l'imprimante	Redémarre l'imprimante.
Impression d'une page test	Imprime la page de test en fonction de la taille d'étiquette spécifiée et le type de capteur.
Page de configuration	Imprime les configurations de l'imprimante.
Texte de vidage	Active le mode vidage.
Ignorer AUTO BAS	Ignore le fichier AUTO BAS lorsque l'imprimante démarre.
Quitter le Mode Ligne	L'imprimante quitte le mode ligne et passe en mode page.
Entre en mode ligne	L'imprimante quitte le mode page et passe en mode ligne.
Wi-Fi par défaut	Restaure les paramètres Wi-Fi aux valeurs par défaut.
RFID	Configure la fonction RFID. (Les imprimantes des séries TL240 et DL240 ne disposent pas de la fonction RFID).

6.5 Configuration des kits optionnels

Si vous installez un kit optionnel sur l'imprimante, par exemple un kit de découpage ou de prédécollage, ou un enrouleur de consommable, vous devez configurer le kit après avoir terminé l'étalonnage afin qu'il fonctionne correctement.

Pour configurer le kit :

1. Ajoutez l'imprimante à la page principale de la **console TSC** via le port USB ou le port COM. Pour savoir comment ajouter l'imprimante à la page principale de **TSC Console**, veuillez vous reporter à [Lancement de TSC Console](#).
2. Établissez une connexion câblée entre l'imprimante et votre ordinateur. Pour savoir comment connecter l'imprimante à votre ordinateur via le réseau câblé, veuillez vous reporter à [Ajouter une interface Ethernet](#).
3. Double-cliquez sur l'imprimante que vous souhaitez configurer sur la page principale de la **console TSC** pour accéder à la page **Configuration de l'imprimante**.
4. Sélectionnez **Obtenir** pour recevoir des informations sur l'imprimante.
5. Sélectionnez l'onglet **Réglages communs**.
6. Dans la liste déroulante du champ **Action post-impression**, sélectionnez l'élément correspondant en fonction du type de kit installé sur l'imprimante.
7. Sélectionnez **Définir** pour terminer la configuration.

Printer Configuration

Printer Configuration Emulation TPH Care Smart Battery Unit: mm

Printer Function

Calibration
RTC Setup
Factory Default
Reset Printer
Print Test Page
Configuration Page
Dump Text
Ignore AUTO.BAS
Exit Line Mode
Enter Line Mode
Wi-Fi Default
RFID
Get Status

Printer Configuration

Version: MB240 Version: A2.15.G03 EZD TCF
Serial No.: A1
Checksum: 126ADDB1
Ribbon Remaining: m
Label Count: 851
Cutting Counter: 61 61
Mileage (Km): 0.1415 0.1415

TPH Serial Number: RDL29700523
TPH Odometer: 0.0893
Cutter Serial Number: N/A

Common RS-232 Bluetooth Wi-Fi Ethernet 802.1X SMTP SNTP

Speed: 2
Density: 8
Paper Width: 101.60 mm
Paper Height: 101.60 mm
Media Sensor: Continuous
Gap: 0.00 0.00 mm
Post-Print Action: TEAR
Reference: OFF
Direction: TEAR
Offset: PEEL
Shift X: CUTTER
Shift Y: REWIND
Code Page: 850
Country Code: 001

Ribbon: ON
Ribbon Sensor: ON
Ribbon Encoder Err.: ON
Head-up Sensor: ON
Reprint After Error: ON
Maximum Length: 254.00 mm
Gap Inten.: 8
Blint Inten.: 2
Continuous Inten.: 4
Threshold Detection: AUTO
Print Quality:
Standby Time: secs
Sleep Time: mins

Save Load Set Get

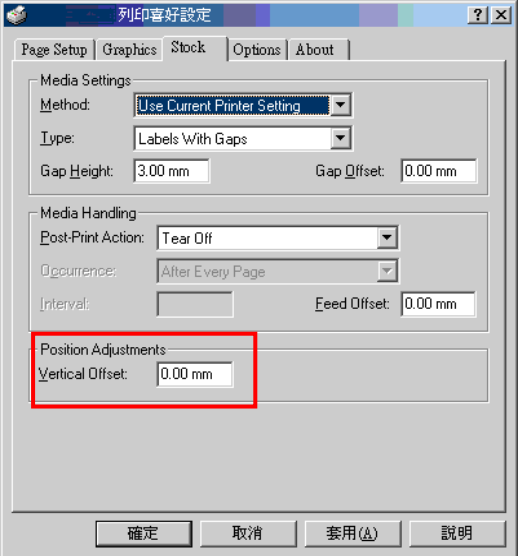
7 Dépannage

Problème	Cause possible	Solution recommandée
L'indicateur LED ne s'allume pas.	<ul style="list-style-type: none"> Le cordon d'alimentation n'est pas bien branché. L'imprimante n'est pas sous tension. 	<ul style="list-style-type: none"> Vérifiez que la fiche d'alimentation et l'adaptateur sont correctement connectés à la prise de courant et à l'imprimante. Allumez l'imprimante.
Allumage LED (chariot ouvert)	La tête d'impression est ouverte.	Veillez refermer les chariots d'impression.
N'imprime pas	<ul style="list-style-type: none"> Vérifiez si le câble d'interface est bien connecté. Vérifiez si l'appareil Bluetooth est bien connecté entre l'hôte et l'imprimante. Le port spécifié dans le pilote de Windows est incorrect. 	<ul style="list-style-type: none"> Reconnectez le câble à l'interface ou utilisez un nouveau câble. Si vous utilisez un câble série : <ul style="list-style-type: none"> Veillez remplacer le câble avec broche à broche connecté. Contrôlez la configuration du débit. La valeur de débit en bauds par défaut de l'imprimante est de 9600, n, 8 et 1. Si vous utilisez un câble Ethernet : <ul style="list-style-type: none"> Vérifiez que le témoin LED vert du connecteur RJ-45 de l'Ethernet est allumé. Vérifiez que le témoin LED orange du connecteur RJ-45 de l'Ethernet clignote. Vérifiez que l'imprimante obtienne l'adresse IP lorsqu'elle est en mode DHCP. Vérifiez si l'adresse IP est correcte lorsque vous utilisez l'adresse IP statique. Patiencez quelques secondes et laissez s'établir la communication

Problème	Cause possible	Solution recommandée
		<p>avec le serveur. Puis vérifiez à nouveau les données de l'adresse IP.</p> <ul style="list-style-type: none"> • Sélectionnez le port correct de l'imprimante dans le pilote. • Le connecteur de la tête d'impression n'est pas bien branché à la tête d'impression. Mettez l'imprimante hors tension puis rebranchez le connecteur. • Vérifiez votre programme : il doit y avoir une commande PRINT (imprimer) à la fin du fichier, et CRLF à la fin de chaque ligne de commande.
Pas d'impression sur l'étiquette	<ul style="list-style-type: none"> • Les étiquettes ou le ruban ont été mal installés. • Le type de papier ou de ruban est incorrect. 	<ul style="list-style-type: none"> • Suivez les instructions d'installation des consommables et du ruban. • Le ruban et le consommable ne sont pas compatibles. • Vérifiez le côté encré du ruban. • Le paramètre de densité d'impression est incorrect. • Nettoyez la tête d'impression.
Pas de ruban	<ul style="list-style-type: none"> • Il n'y a plus de ruban. • Le ruban n'est pas correctement installé. 	<ul style="list-style-type: none"> • Installez un nouveau rouleau de ruban. • Veuillez vous référer aux étapes dans le manuel utilisateur pour réinstaller le ruban.
Pas de papier	<ul style="list-style-type: none"> • Plus d'étiquettes • Les étiquettes ne sont pas correctement installées • Le capteur d'espacement / de marque noire n'est pas calibré 	<ul style="list-style-type: none"> • Installez un nouveau rouleau d'étiquettes. • Réinstallez le rouleau d'étiquettes. • Calibrez le capteur d'espacement / de marque noire.
Bourrage papier	<ul style="list-style-type: none"> • Le capteur d'espacement / de marque noire n'est pas réglé correctement 	<ul style="list-style-type: none"> • Calibrez le capteur de consommables. • Réglez correctement la taille du consommable.

Problème	Cause possible	Solution recommandée
	<ul style="list-style-type: none"> Assurez-vous que la taille d'étiquette est correctement réglée. Les étiquettes peuvent être coincées dans le mécanisme d'impression. 	<ul style="list-style-type: none"> Retirez l'étiquette coincée dans le mécanisme d'impression.
Impossible de télécharger le fichier en mémoire (FLASH/CARD)	L'espace mémoire est plein.	Supprimez les fichiers non utilisés de la mémoire.
Utilisation impossible de la carte SD	<ul style="list-style-type: none"> La carte SD est endommagée. La carte SD n'est pas bien insérée. Utilisation d'une carte SD d'un fabricant non agréé. 	<ul style="list-style-type: none"> Utilisez une carte SD dont la capacité est prise en charge. Réinsérez la carte SD.
Mauvaise qualité d'impression	<ul style="list-style-type: none"> Le ruban et le consommable ne sont pas bien mis en place. Vérifiez qu'il n'y a pas de dépôt de poussière ou d'adhésif sur la tête de lecture. La densité d'impression n'est pas bien réglée. L'élément de la tête d'impression est endommagé. Le ruban et les consommables ne sont pas compatibles. La pression de la tête d'impression n'est pas bien réglée. 	<ul style="list-style-type: none"> Rechargez les consommables. Nettoyez la tête d'impression. Nettoyez le rouleau entraîneur. Réglez la densité et la vitesse d'impression. Exécutez le test automatique de l'imprimante et vérifiez le motif de test de la tête d'impression pour vérifier si des points manquent sur le motif Remplacez le ruban ou le support d'étiquettes. Le levier de dégagement ne verrouille pas correctement la tête d'impression.
Impression manquante du côté gauche ou droit de l'étiquette	Mauvais réglage des dimensions de l'étiquette.	Ajustez les dimensions de l'étiquette.
Ligne grise sur étiquette vierge	<ul style="list-style-type: none"> La tête d'impression est sale. Le rouleau entraîneur est sale. 	<ul style="list-style-type: none"> Nettoyez la tête d'impression. Nettoyez le rouleau entraîneur.

Problème	Cause possible	Solution recommandée
Impression irrégulière	L'imprimante est en mode de vidage hex.	Suivez les procédures décrites dans la section « Utilitaires de mise en marche » pour ignorer le mode de vidage.
L'alimentation en étiquettes n'est pas stable (en biais) lors de l'impression	Les guides du consommable ne touchent pas le bord du consommable.	<ul style="list-style-type: none"> • Si l'étiquette se déplace vers la droite, déplacez le guide vers la gauche. • Si l'étiquette se déplace vers la gauche, déplacez le guide vers la droite.
Des étiquettes sont ignorées lors de l'impression	<ul style="list-style-type: none"> • Les dimensions des étiquettes ont été mal spécifiées. • La sensibilité du capteur n'est pas bien réglée. • Le capteur de consommables est recouvert de poussière. 	<ul style="list-style-type: none"> • Vérifiez le réglage des dimensions d'étiquettes. • Calibrez le capteur en utilisant les options Auto Gap (Espacement automatique) ou Manual Gap (Espacement manuel). • Nettoyez le capteur d'espacement/marque noire en utilisant un jet d'air.
Problème de plis	<ul style="list-style-type: none"> • Mauvaise pression au niveau de la tête d'impression. • Mauvaise installation du ruban. • Mauvaise installation du consommable. • Mauvaise densité d'impression. • Mauvaise alimentation du consommable. 	<ul style="list-style-type: none"> • Réglez une densité adéquate de façon à obtenir une bonne qualité d'impression. • Assurez-vous que les guides des étiquettes touchent le bord du guide du consommable.
L'heure RTC n'est pas correcte après le redémarrage de l'imprimante	La batterie est vide.	Vérifiez la présence d'une batterie au niveau du support principal.
La position d'impression côté gauche est incorrecte	<ul style="list-style-type: none"> • Mauvais réglage des dimensions de l'étiquette. • Le paramètre Déplacement X de l'imprimante est incorrect. 	Ajustez les dimensions de l'étiquette.

Problème	Cause possible	Solution recommandée
<p>La position d'impression des petites étiquettes est incorrecte</p>	<ul style="list-style-type: none"> • La sensibilité du capteur de consommable n'est pas bien réglée. • Les dimensions des étiquettes sont incorrectes. • Le paramètre Déplacement Y est incorrect. • Le réglage du décalage vertical dans le pilote est incorrect. 	<ul style="list-style-type: none"> • Étalonnez à nouveau la sensibilité du capteur. • Configurez les bonnes dimensions des étiquettes et de l'espacement. • Entrez dans le menu LCD (ou TSC Console) pour un réglage fin du paramètre de Décalage Y. • Si vous utilisez le logiciel BarTender, ajustez le décalage vertical depuis le pilote. 

8 Entretien

Cette section présente les procédures de nettoyage et d'entretien.

Nettoyage :

Selon le consommable utilisé, l'imprimante peut accumuler des résidus (poussière de consommable, adhésifs, etc.) comme sous-produit d'une impression normale. Pour maintenir la meilleure qualité d'impression possible, vous devez éliminer ces résidus en nettoyant régulièrement l'imprimante. Nettoyez fréquemment la tête d'impression et les capteurs d'alimentation lorsque vous changez le consommable pour maintenir les performances optimales de l'imprimante et prolonger sa durée de vie.

Désinfection :

Désinfecter l'imprimante permet de vous protéger et de protéger les autres utilisateurs, ainsi que de prévenir la propagation des virus.

IMPORTANT :

- Mettez l'interrupteur d'alimentation de l'imprimante sur O (Arrêt) avant d'effectuer des tâches de nettoyage ou de désinfection. Laissez le cordon d'alimentation branché pour que l'imprimante reste mise à la terre et pour réduire le risque de dommages électrostatiques.
- Ne portez ni bague ni autre objet métallique lors du nettoyage des zones intérieures de l'imprimante.
- Utilisez uniquement les agents nettoyants recommandés dans ce document. L'utilisation d'autres produits peut endommager l'imprimante et annuler sa garantie.
- Ne pulvérisez pas et ne versez pas de solution de nettoyage liquide directement dans l'imprimante. Appliquez la solution sur un chiffon propre non pelucheux, puis utilisez le chiffon humidifié sur l'imprimante.
- N'utilisez pas d'air comprimé à l'intérieur de l'imprimante car cela peut souffler de la poussière et des débris sur les capteurs et autres composants critiques.
- Utilisez uniquement un aspirateur avec une buse et un tuyau qui sont conducteurs et reliés à la terre pour évacuer l'accumulation d'électricité statique.
- Toute référence à l'alcool isopropylique dans ces procédures d'utilisation nécessite une concentration en alcool isopropylique de 99 % ou plus pour réduire le risque de corrosion par l'humidité de la tête d'impression.
- Ne touchez pas la tête d'impression avec votre main. Si vous la touchez par inadvertance, veuillez utiliser de l'alcool isopropylique à 99 % pour la nettoyer.
- Prendre toujours des précautions personnelles en utilisant un produit de nettoyage.

8.1 Fournitures de nettoyage

Les fournitures suivantes sont recommandées pour le nettoyage de l'imprimante :





- Coton-tige
- Chiffon sans peluche
- Brosse à poils souples et non métalliques
- Aspirateur
- Solution à 75 % d'éthanol pour la désinfection
- Alcool isopropylique à 99 % pour le nettoyage de la tête d'impression et du rouleau entraîneur
- Stylos de nettoyage de tête d'impression d'origine
- Détergents sans chlore









8.2 Procédures de nettoyage

Composant	Méthode	Fréquence de nettoyage recommandée
Tête d'impression	<ol style="list-style-type: none"> 1. Mettez l'imprimante hors tension avant de nettoyer la tête d'impression. 2. Laissez la tête d'impression se refroidir au minimum une minute. 3. Mouillez un coton-tige avec de l'alcool isopropylique à 99 % et passez-le sur la tête d'impression. Vous pouvez également utiliser le stylo de nettoyage de tête d'impression d'origine pour nettoyer la tête d'impression. 	Nettoyez la tête d'impression lorsque vous chargez un nouveau consommable.
Rouleau entraîneur	<ol style="list-style-type: none"> 1. Eteignez l'imprimante. 2. Utilisez un morceau de tissu non pelucheux saturé d'alcool isopropylique à 99 % pour essuyer le rouleau entraîneur tout en faisant tourner le rouleau entraîneur. 	Nettoyez le rouleau entraîneur lorsque vous chargez un nouveau consommable.
Plaque de prédécollage	Utilisez un chiffon non pelucheux saturé d'alcool isopropylique à 99 % pour essuyer la barre de prédécollage.	Nettoyez si nécessaire.
Capteur	Utilisez la brosse à poils doux et non métalliques ou un aspirateur pour enlever la poussière ou les particules afin d'optimiser la qualité d'impression ou l'étalonnage du capteur.	Nettoyez le capteur tous les mois.
Extérieur	Utilisez un chiffon non pelucheux humidifié pour essuyer la surface. Si nécessaire, vous pouvez appliquer le détergent sans chlore. Une fois le nettoyage terminé, utilisez l'éthanol à 75 % pour désinfecter la surface.	Nettoyez si nécessaire.
Intérieur	Utilisez la brosse à poils doux et non métalliques ou l'aspirateur pour enlever la poussière ou les particules. Une fois le nettoyage terminé, utilisez l'éthanol à 75 % pour désinfecter l'intérieur.	Nettoyez si nécessaire.

9 Conformité et accords d'agence



TL241 et DL241

	<p>EN 55032:2015+A1 : 2020 EN 55035:2017+A11:2020 EN IEC 61000-3-2 : 2019+A1:2021 EN 61000-3-3:2013+A2:2021</p>
	<p>FCC Article 15B, classe A ICES-003, classe A</p> <p>Cet équipement a été testé et déclaré conforme aux limites pour appareils numériques de classe A, selon l'Article 15 de la réglementation FCC. Ces limites sont destinées à assurer une protection raisonnable contre les interférences nuisibles quand l'équipement est utilisé dans un environnement commercial.</p> <p>Cet équipement génère, utilise et peut émettre un rayonnement de fréquence radio et causer des interférences nuisibles avec les communications radio s'il n'est pas installé et utilisé conformément au mode d'emploi du fabricant. L'utilisation de cet équipement dans une zone résidentielle est susceptible de causer des interférences nocives, auquel cas il vous sera demandé de corriger les interférences à vos propres frais.</p> <p>Cet appareil numérique de classe A est conforme à la norme ICES-003 du Canada. Cet appareil numérique de la classe A est conforme à la norme NMB-003 du Canada.</p> <p>Cet appareil est conforme à l'Article 15 de la réglementation de la FCC. Le fonctionnement est soumis aux deux conditions suivantes : (1) Cet appareil peut causer des interférences nuisibles et (2) il doit accepter toute interférence reçue, y compris les interférences pouvant entraîner un fonctionnement non désiré.</p>
	<p>UL 62368-1 CAN/CSA-C22.2 NO. 62368-1</p>
	<p>KS C 9832:2019 KS C 9835:2019</p>

	<p>GB 4943.1 GB/T 9254.1, classe A GB 17625.1 此为 A 级产品，在生活环境中，该产品可能会造成无线电干扰，在这种情况下，可能需要用户对干扰采取切实可行的措施。</p>
	<p>Energy Star pour les équipements d'imagerie Version 3.2</p>
	<p>TP TC 004 TP TC 020</p>
	<p>CNS15598-1 CNS15936 CNS 15663</p>
	<p>IS 13252(Partie 1)/ IEC 60950-1</p>
	<p>BS EN 55032:2015+A1 : 2020 BS EN 55035:2017+A11 :2020 BS EN IEC 61000-3-2 : 2019+A1:2021 BS EN 61000-3-3:2013+A2:2021</p>
	<p>NOM-019</p>
	<p>LP0002 (optionnel)</p>

REMARQUE : Il peut y avoir des différences de certification dans les modèles de la série, veuillez consulter l'étiquette des produits pour plus de précision.

TL240 et DL240

	<p>KS C 9832:2019 KS C 9835:2019</p>
	<p>GB 4943.1 GB/T 9254.1, classe A GB 17625.1 此为 A 级产品，在生活环境中，该产品可能会造成无线电干扰，在这种情况下，可能需要用户对干扰采取切实可行的措施。</p>
	<p>Energy Star pour les équipements d'imagerie Version 3.2</p>
	<p>CNS15598-1 CNS15936 CNS 15663</p>
	<p>IS 13252(Partie 1)/ IEC 60950-1</p>
	<p>LP0002 (optionnel)</p>

REMARQUE : Il peut y avoir des différences de certification dans les modèles de la série, veuillez consulter l'étiquette des produits pour plus de précision.

Informations de sécurité importantes :

Lire attentivement et conserver ces instructions pour un usage ultérieur.

- Bien suivre les avertissements et instructions sur le produit.
- Débranchez l'alimentation de l'entrée CA avant de procéder au nettoyage ou en cas de dysfonctionnement. Ne pas utiliser de nettoyant liquide ou aérosol. Utiliser un chiffon sec suffit au nettoyage.
- La prise électrique doit être installée à proximité avec un accès aisé.
- Le produit doit être protégé de l'humidité.
- Assurez-vous que l'unité est installée de manière stable pour un usage et une manipulation sans risque de chute.
- Respectez les valeurs d'alimentation électrique de tension selon les informations étiquetées par le fabricant.
- Se reporter au manuel pour vérifier les températures maximum d'utilisation recommandées.

重要安全說明：

閱讀所有說明，並保留以備未來使用。

- 依照產品上的所有警告和說明進行操作。
- 在清潔前或發生故障時，拔除電源插頭與交流電源插座的連接。不要使用液體或噴霧清潔劑。建議使用濕布清潔。
- 電源插座應安裝在設備附近及方便使用處。
- 本機器必須防止潮濕。
- 確保安裝設備時的穩定性，翻倒或跌落可能會導致設備損壞。
- 確保按照製造商提供的標籤上標明之正確的額定功率和電源類型進行設定。
- 請參考使用手冊以確認產品運作時環境溫度的最大值。

Informations de sécurité importantes:

Lire attentivement et conserver ces instructions pour un usage ultérieur.

- Bien respecter les avertissements et instructions sur le produit.
- Débrancher l'alimentation de l'entrée CA avant de procéder au nettoyage ou en cas de dysfonctionnement. Ne pas utiliser de nettoyant liquide ou d'aérosol. Nettoyer simplement à l'aide d'un chiffon humide.
- La prise électrique doit être installée à proximité de l'appareil et être facilement accessible.
- L'appareil doit être protégé de l'humidité.
- Assurez-vous que l'unité est installée de manière stable pour un usage et une manipulation sans risque de chute.
- Respecter le type d'alimentation et la puissance nominale indiqués par le fabricant.
- Se reporter au mode d'emploi pour vérifier les températures maximum d'utilisation recommandées.



AVERTISSEMENT :

Pièces mobiles. Maintenez vos doigts et votre corps à l'écart des pièces mobiles.

IMPORTANT:

Pièces mobiles. Maintenir vos doigts et votre corps à l'écart des pièces mobiles.

ATTENTION :

(Pour les équipements avec une horloge en temps réel ou contenant une batterie (type CR2032))

Risque d'explosion en cas de remplacement par une référence non conforme.

La batterie usagée :

- NE DOIT PAS être mise au feu.
- NE DOIT PAS être mise en court-circuit.
- NE DOIT PAS être ouverte ou démontée.
- NE DOIT PAS être jetée avec les ordures ménagères.
- NE DOIT PAS être jetée dans les not be placed in municipal waste.

警告：

(對於帶有 RTC(CR2032)電池或可充電電池組的設備)

如果更換不正確的電池類型，會有爆炸的風險。

請依照以下說明處理廢電池：

- 請勿將電池投入火中。
- 請勿使觸點短路。
- 請勿拆解電池。
- 請勿將電池丟入都市廢棄物。
- 垃圾桶畫叉圖案表示電池不應該放置在都市廢棄物中。

ATTENTION:

(Pour les appareils équipés d'une batterie RTC (CR2032) ou de batteries rechargeables)

Risque d'explosion en cas de remplacement de la batterie par une référence non conforme.

La batterie usagée :

- NE DOIT PAS être mise au feu.
- NE DOIT PAS être mise en court-circuit.
- NE DOIT PAS être ouverte ou démontée.
- NE DOIT PAS être jetée avec les ordures ménagères.
- L'icône de poubelle barrée indique que la batterie ne doit pas être jetée avec les ordures ménagères.



Attention : Surface de la tête d'impression chaude.

Ne touchez pas la tête d'impression avant qu'elle ait refroidi.

ATTENTION : Surface de la tête d'impression chaude.

Ne pas toucher la tête d'impression avant qu'elle ait refroidi.

AVERTISSEMENT :

Retirez le courant de la prise avant d'ouvrir le capot du support latéral pour nettoyer ou réparer des défauts. Après avoir effectué le nettoyage ou corrigé les dysfonctionnements, fermez le capot des consommables avant de brancher l'alimentation à l'entrée CA.

IMPORTANT:

Retirer l'alimentation de l'entrée CA avant d'ouvrir le capot des consommables pour procéder au nettoyage ou à la réparation de l'appareil. Après avoir effectué le nettoyage ou corrigé les dysfonctionnements, fermez le capot des consommables avant de brancher l'alimentation à l'entrée CA.

ATTENTION :

Toute modification n'ayant pas été expressément approuvée par le fabricant, responsable de la conformité de cet appareil, pourrait faire perdre à l'utilisateur son droit de faire fonctionner cet équipement.

NCC 警語 :

經型式認證合格之低功率射頻電機，非經許可，公司、商號或使用者均不得擅自變更頻率、加大功率或變更原設計之特性及功能。
(即低功率電波輻射性電機管理辦法第十二條)

低功率射頻電機之使用不得影響飛航安全及干擾合法通信；經發現有干擾現象時，應立即停用，並改善至無干擾時方得繼續使用。

前項合法通信，指依電信法規定作業之無線電通信。低功率射頻電機須忍受合法通信或工業、科學及醫療用電波輻射性電機設備之干擾。
(即低功率電波輻射性電機管理辦法第十四條)

警告：為避免電磁干擾，本產品不應安裝或使用於住宅環境。

China RoHS 有害物質使用表

部件名称:	有害物质					
	铅 (Pb)	汞 (Hg)	镉 (Cd)	六价铬 (Cr(VI))	多溴联苯 (PBB)	多溴二苯醚 (PBDE)
电线	X	○	○	○	○	○
印刷电路板	X	○	○	○	○	○
塑胶	○	○	○	○	○	○
轴·金属轴	○	○	○	○	○	○
打印机械装置	X	○	○	○	○	○
电源供应模组	X	○	○	○	○	○
其他	○	○	○	○	○	○

本表格依据 SJ/T 11364 的规定编制。

○：表示该有害物质在该部件所有均质材料中的含量均在 GB/T 26572 规定的限量要求以下。

X：表示该有害物质至少在该部件的某一均质材料中的含量超出 GB/T 26572 规定的限量要求。

This information is applicable for People's Republic of China only.

限用物質含有情況標示聲明書 / Déclaration de la condition de présence du marquage des substances faisant l'objet de restrictions

單元 Unit	限用物質及其化學符號 (Restricted substances and its chemical symbols)					
	鉛 Lead (Pb)	汞 Mercury (Hg)	鎘 Cadmium (Cd)	六價鉻 Hexavalent chromium (Cr+6)	多溴聯苯 Polybrominated biphenyls (PBB)	多溴二苯醚 Polybrominated diphenyl ethers (PBDE)
內外塑膠件	○	○	○	○	○	○
內外鐵件	-	○	○	○	○	○
滾輪	○	○	○	○	○	○
電路板	-	○	○	○	○	○
晶片電阻	-	○	○	○	○	○
積層陶瓷表面黏著電容	○	○	○	○	○	○
集成電路-IC	-	○	○	○	○	○
電源供應器	○	○	○	○	○	○
印字頭	-	○	○	○	○	○
插座	-	○	○	○	○	○
線材	-	○	○	○	○	○

備註一：“超出0.1 wt %”及“超出0.01 wt %”係指限用物質之百分比含量超出百分比含量基準值。
 Note 1: “Exceeding 0.1 wt %” and “exceeding 0.01 wt %” indicate that the percentage content of the restricted substance exceeds the reference percentage value of presence condition.

備註二：“○”係指該項限用物質之百分比含量未超出百分比含量基準值。
 Note 2: “○” indicates that the percentage content of the restricted substance does not exceed the percentage of reference value of presence.

備註三：“-”係指該項限用物質為排除項目。
 Note 3: The “-” indicates that the restricted substance corresponds to the exemption.

Historique des révisions

Date	Description	Éditeur
2024/05/15	Communiqué officiel	Peter Yao



www.tscprinters.com