

TDP-225 系列

■ 熱感式
桌上型條碼印表機



系列型號:

TDP-225 / TDP-225W

TDP-324 / TDP-324W

使用者手冊

版權聲明

©©2021 TSC Auto ID Technology Co., Ltd,

本手冊和手冊中所述之條碼印表機軟體和韌體版權均歸 TSC Auto ID Technology Co., Ltd 所有。本手冊提供購買設備的操作者參考和使用，未經明確的書面許可，不得為了其他目的使用、複製。所有其他品牌名稱、產品名稱或商標，隸屬於其他個別擁有者。因持續產品的改進，故手冊中所述的機種規格、配件、零件、設計及程式內容應以實機為主，如有變更，恕不另行通知。TSC 盡力確保手冊內容正確無誤，但錯誤在所難免。TSC 保留更正任何這類錯誤的權利，並聲明不對因此所造成的後果負責。



目錄

1. 印表機簡介	1
2. 產品介紹	2
2.1 拆封與檢查	2
2.2 印表機組件	3
2.2.1 外觀	3
2.2.2 內部	4
3. 安裝	5
3.1 安裝印表機	6
3.2 安裝標籤紙	7
3.3 安裝外部進紙標籤(僅 TDP-225/324 機種有此功能).....	9
3.4 撥紙模式裝紙(選配)	10

3.5 裁刀模式裝紙(選配).....	11
3.6 掛壁功能	12
3.7 安裝 SD 記憶卡	13
3.8 利用印表機 USB Host 介面功能連接 USB 介面鍵盤的使用方式(工廠選配).....	14
4. LED 指示燈及按鍵功能.....	15
4.1 LED 指示燈	15
4.2 一般按鍵功能	15
4.3 開機功能	16
5. TSC Console	17
5.1 啟動 TSC Console.....	17
5.2 新增乙太網路介面	19



5.3 印表機功能	21
5.4 設定列印後動作	21
6. 故障排除	23
7. 保養辦法	26
8. 安規認證	28
9. 歷史紀錄	34

1. 印表機簡介

感謝您對本公司所出品的條碼印表機的支持。

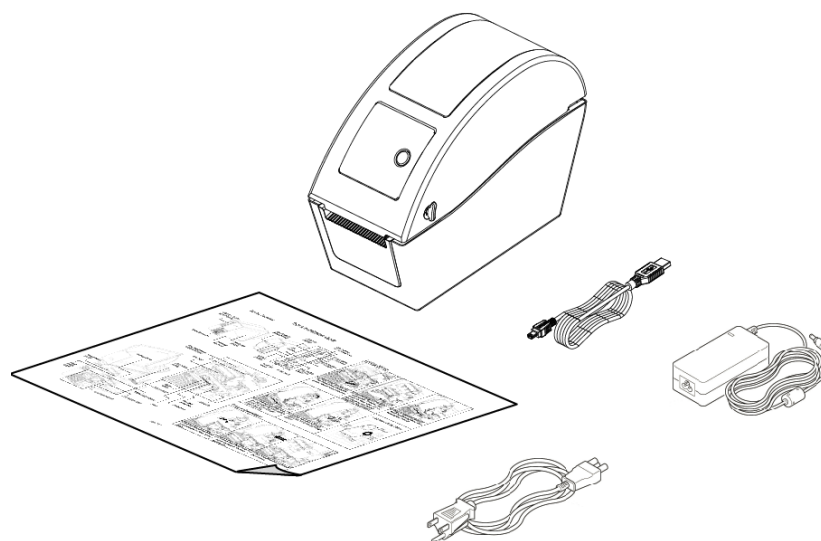
這款小巧桌上型印表機將提供您安全可靠且高效能的列印品質。本系列印表機提供熱感列印方式。列印速度可調整在每秒 2.0、3.0、4.0、或 5.0 吋。可使用多種印刷材質，包括紙卷、紙切片及摺頁、間隙或黑標的標籤。除此之外，其他常用的條碼紙均可使用。一種 TTF 字型和八組不同尺寸的英數字型和 4 種條碼列印方向。透過應用放大功能，字體尺寸可以做範圍變化。因此，可以大幅提昇標籤印製的效率。於列印標籤格式時，請參閱您的標籤編輯軟體所提供的資訊，如果你需要自行編寫指令程式，請參閱 TSPL/TSPL2 指令手冊，您可於 TSC 網站 <https://www.tscprinters.com> 上看到此指令手冊。

2. 產品介紹

2.1 拆封與檢查

當收到印表機之後，請將其置放於乾淨、平穩的桌面上，並小心地拆開印表機的包裝。清點是否包含以下物品：

- 印表機一台
- 快速安裝指南一份
- 電源線一條
- 電源供應器一個
- USB 纜線一條



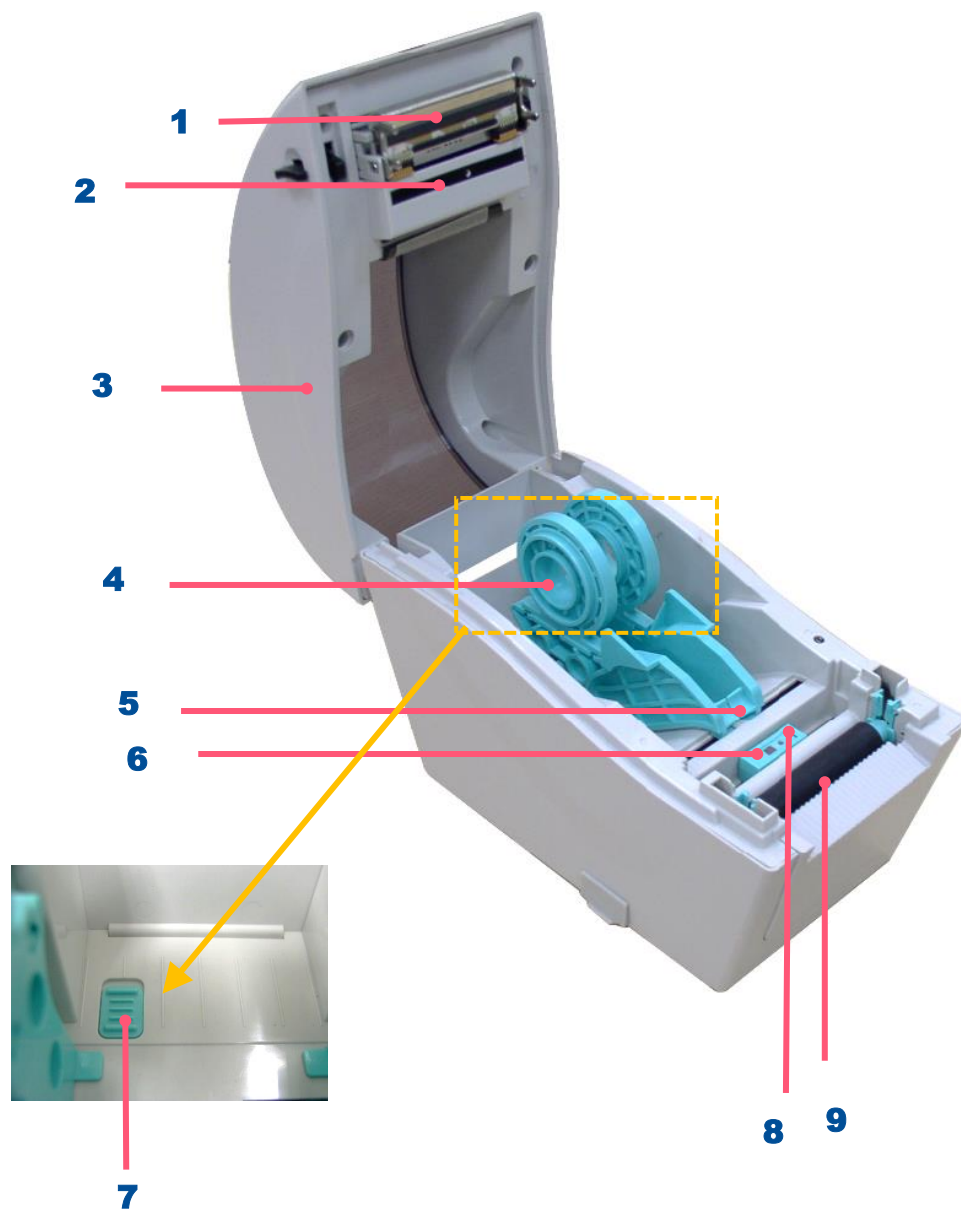
請妥善保管印表機的包裝配備及材料以便日後搬運的需要；如果上述物品中有任何短少或缺失，請洽購買經商號的客戶服務部門。

2.2 印表機組件

2.2.1 外觀



2.2.2 內部



1. 印字頭
2. 標籤間隙感應器(接收端)
3. 紙卷夾持座
4. 上蓋
5. 標籤導紙器
6. 黑標感應器
7. 紙卷夾持座固定開關
8. 標籤間隙感應器(發射端)
9. 橡膠滾輪

2.2.3 後部

TDP-225/324 model



- 1. 外部進紙口
- 2. 電源開關
- 3. 電源供應器接頭
- 4. USB 埠
- 5. RS-232C 埠

TDP-225W/324W model



- 1. 電源開關
- 2. 電源供應器接頭
- 3. USB 埠
- 4. 乙太網路連接埠 (TDP-225/324 機種為選配功能)
- 5. USB host (TDP-225W/324W 機種工廠選配功能)

圖片中印表機的傳輸介面會依據您所購買的機種類型而有所差異，實際傳輸介面請參考產品型錄規格。

3. 安裝

3.1 安裝印表機

1. 拆封後置放於乾淨平坦桌面。
 2. 將電源保持在關閉狀態。
 3. 將印表機與電腦用傳輸線連接妥當。
 4. 將電源線一端插進印表機背後的電源插座，另一端插入插座。
- ◆ **注意：**請關閉印表機的電源開關，再將電源線插入印表機的電源插槽中。

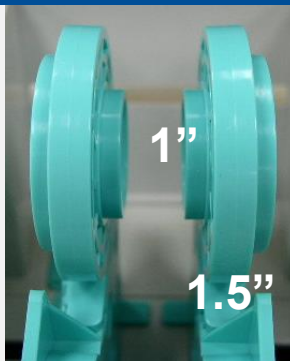
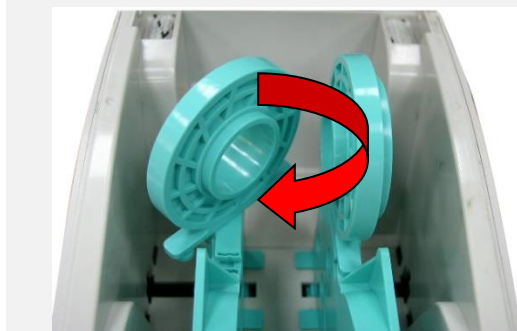
3.2 安裝標籤紙



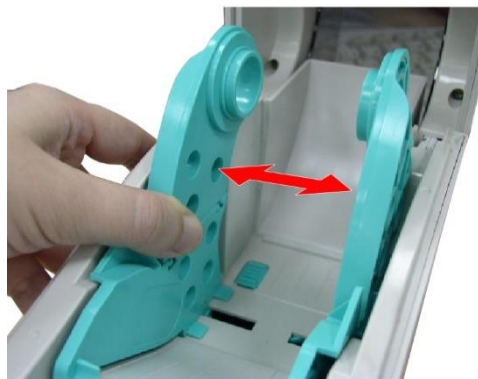
1. 雙手開啟左右兩側的上蓋開啟鈕並掀起上蓋至最大的角度。

TDP-225/324

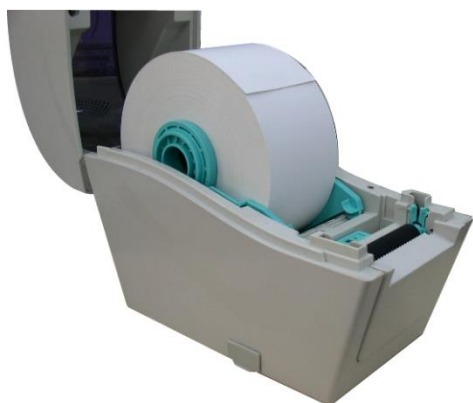
TDP-225W/324W



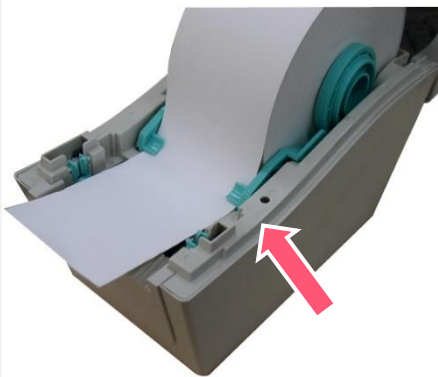
2. 紙卷夾持座可旋轉 180 度選擇使用 1 吋或 1.5 吋的紙卷軸心。(僅 TDP-225/324 機種有此功能)



3. 拉開紙卷夾持座。



4. 將紙卷放置入紙卷夾持座中並確認有將其套入紙卷軸心。



5. 將標籤紙列印面朝上拉出，經過標籤感應器和標籤導紙器後拉過橡膠滾輪。



6. 關閉印表機上蓋。並使用硬體或軟體進行校正。(參考章節 4、5)

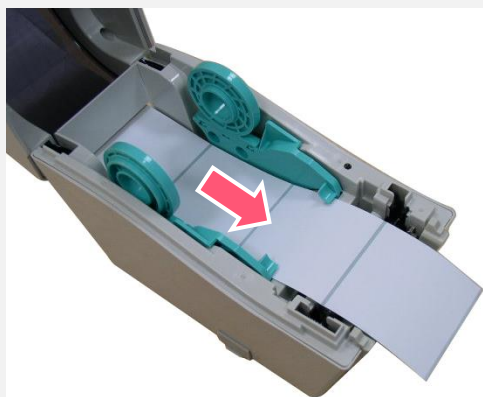
3.3 安裝外部進紙標籤(僅 TDP-225/324 機種有此功能)



1. 雙手開啟左右兩側的上蓋開啟鈕並掀起上蓋至最大的角度。拉開紙卷夾持座於標籤紙同寬，扳下紙卷夾持座固定開關(如下圖箭頭方向)固定紙卷夾持座。



2. 將標籤紙列印面朝上從外部進紙口拉入。



3. 將標籤紙穿過標籤感應器和標籤導紙器後並拉過橡膠滾輪。

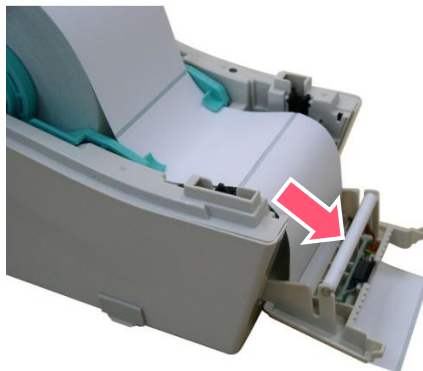


4. 關閉印表機上蓋。使用硬體或軟體進行校正。(參考章節 4、5)

3.4 撥紙模式裝紙(選配)



1. 請參見 3.2 章節安裝標籤紙。完成標籤感應器校正後開啟上蓋及剝紙器面板。



3. 將標籤紙穿過剝紙滾輪下方的底紙出紙口。

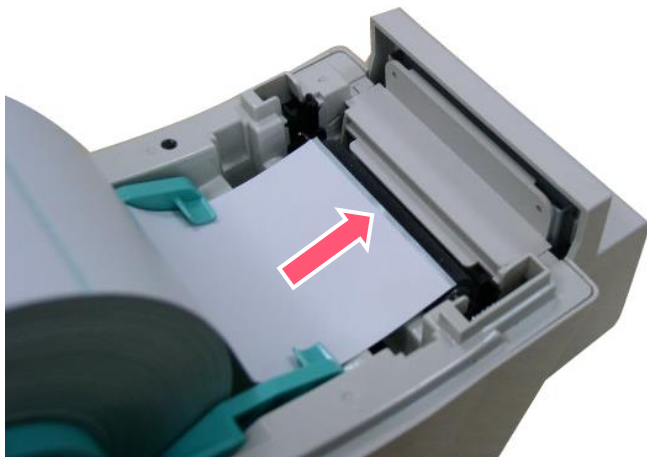


2. 將剝紙器面板關閉。

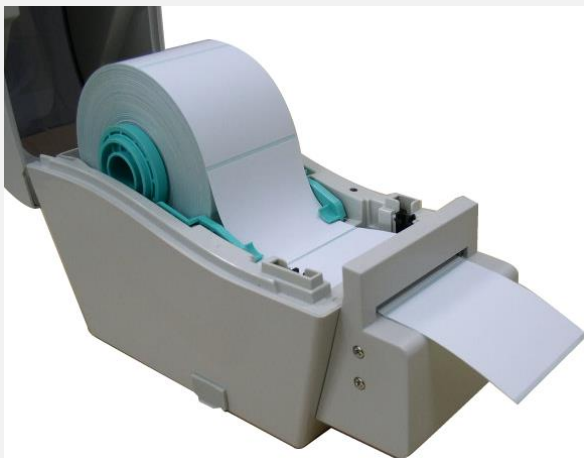


3. 關閉印表機上蓋。使用硬體或軟體進行校正。(參考章節 4、5)

3.5 裁刀模式裝紙(選配)



1. 請參見 3.2 章節安裝標籤紙。將標籤紙列印面朝上拉出，穿過裁刀面板出紙口。

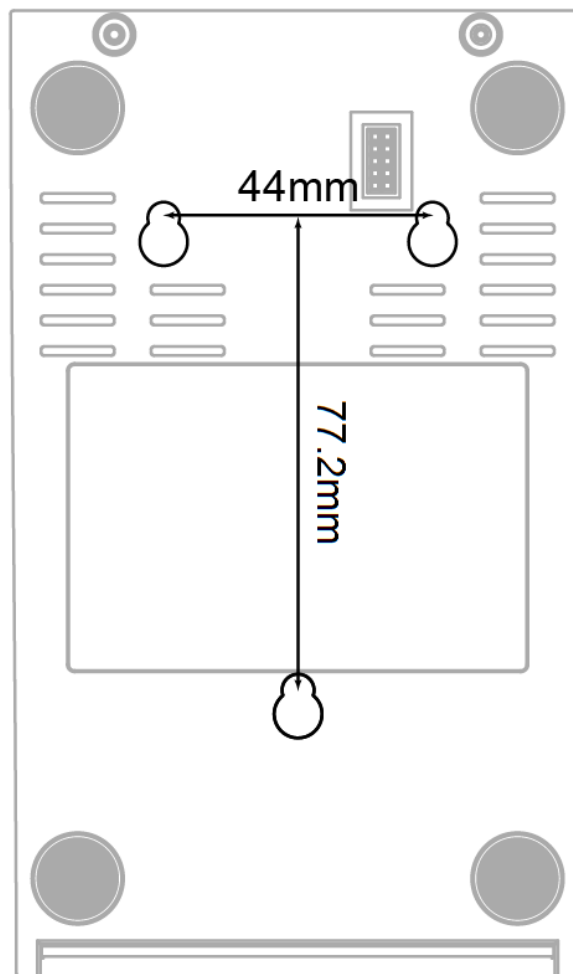


2. 關閉印表機上蓋。使用硬體或軟體進行校正。(參考章節 4、5)



3.6 掛壁功能

本印表機底部有 3 個孔洞(如下圖所示)·可利用 3 個螺絲(3mm~3.5mm)將機器懸掛於牆上。



注意：請懸掛妥當，避免掉落

3.7 安裝 SD 記憶卡



2. 將位於印表機側邊的 SD 記憶卡蓋開啟。



2. 將 SD 記憶卡平行插入。

3.8 利用印表機 USB Host 介面功能連接 USB 介面鍵盤的使用方式(工廠選配)

1. 關閉印表機電源。
2. 將鍵盤的 USB 連接線連接於印表機後方的 USB Host 插槽中。
3. 開啟印表機電源。
4. 按下於鍵盤上的 F1 鍵後，印表機 LCD 螢幕上會顯示如下畫面：

```
File List
> DRAM
  FLASH
```

5. 使用鍵盤上的 ↑ 或 ↓ 鍵可移動印表機 LCD 螢幕上的 “>” 游標去選擇已有儲存檔案的 DRAM, FLASH 或 CARD 記憶體，選好後按下鍵盤的 Enter 鍵 LCD 會列出已被儲存於該記憶體中的檔案。
6. 選擇所欲執行的.BAS 檔後按下鍵盤的 Enter 鍵

```
FLASH List
> TEST1.BAS
  TEST2.BAS
```




7. 之後您即可從鍵盤輸入資料單機作業。

按鍵盤上的 **F1** 鍵進入此功能選項
按鍵盤上的 **↑** 鍵或下 **↓** 鍵，可以移動印表機 LCD 螢幕上的游標作選取的動作
按鍵盤上的 **Esc** 鍵可回到上一層選單
按鍵盤上的 **Enter** 鍵可以進入/執行游標所在的選項
按鍵盤上的 **Ctrl + C** 鍵可以將印表機重新開機回到 “Ready / 待機” 狀態

4. LED 指示燈及按鍵功能

本印表機有一個按鍵和一個會顯示三種顏色的指示燈，根據不同顏色的指示燈按下按鍵或配合電源開關，可讓印表機啟動多項功能，如：進紙、暫停印表機動作、校正標籤感應器、印出自測值、初始化印表機等。

4.1 LED 指示燈

狀態	指示
 (綠燈)	固定: 電源啟動、印表機待命、執行列印 閃爍: 印表機正在下載資料、暫停
 (橘燈)	印表機清除資料中
 (紅燈)	固定: 上蓋開啟、裁刀錯誤...等 閃爍: 列印產生錯誤，例如：紙張耗盡、卡紙或記憶體錯誤...等

4.2 一般按鍵功能

1. 進紙

當印表機準備就緒，按一下按鍵，標籤紙會進到下一張標籤紙的前端。

2. 列印工作暫停

印表機在列印中，按一下按鍵會使列印暫停。此時電源指示燈呈綠色閃爍。只要再按一下按鍵，列印工作就回覆正常。

4.3 開機功能

本印表機有六種開機功能可用來設定或測試印表機的硬體。在開機時同時壓住按鍵再配合燈號放開按鍵便可啟動這些功能。請依照下列步驟來啟動開機功能：

- 關閉印表機電源。
- 按住進紙鍵不放的情況下開啟印表機電源。
- 依照下表所列，在所需啟動的功能所示的燈號情況下放開按鍵。

功能	指示燈號						
	橘色	紅色 (閃爍 5 次)	橘色 (閃爍 5 次)	綠色 (閃爍 5 次)	綠色 / 橘色 (閃爍 5 次)	紅色/橘色 (閃爍 5 次)	固定綠色
1. 間隙/黑標感應器偵測		放開按鍵					
2. 間隙/黑標感應器偵測；列印自測值並進入除錯模式			放開按鍵				
3. 印表機初始化				放開按鍵			
4. 選用並校正黑標感應器					放開按鍵		
5. 選用並校正間隙感應器						放開按鍵	
6. 跳過 AUTO.BAS 程式							放開按鍵

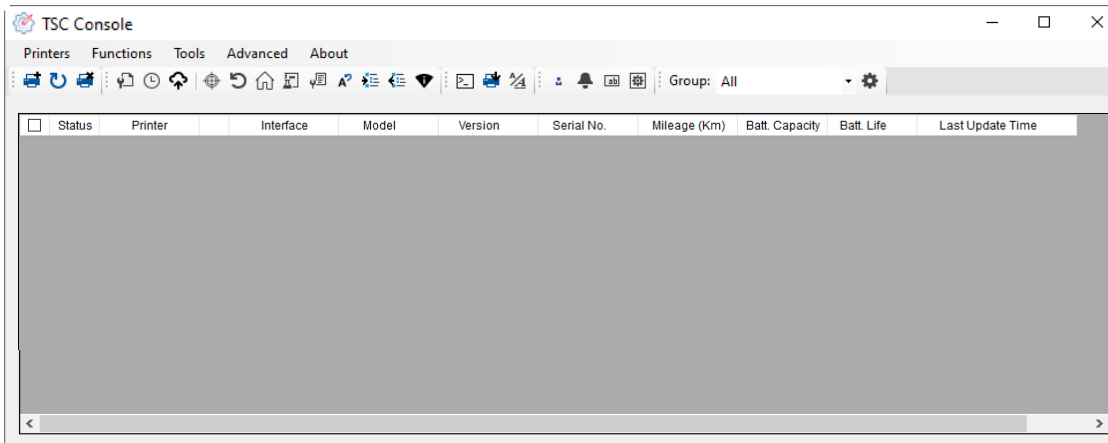
5. TSC Console

TSC Console 是個整合各功能，讓使用者能調整不同設定的工具，舉凡查看狀態、調整印表機參數、下載圖片、文字、韌體等等外，也能夠透過傳送指令來讓印表機運作。

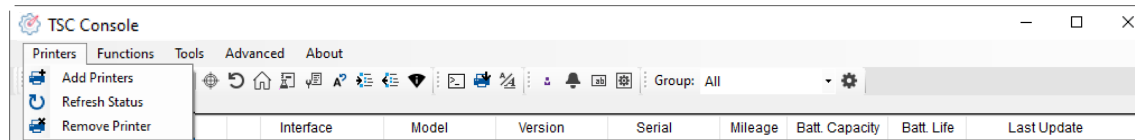
※ 印表機韌體為 A2.12 之前版本將會以 9100 埠作為指令埠；韌體為 A2.12 後版本則會以 6101 埠作為指令埠

5.1 啟動 TSC Console

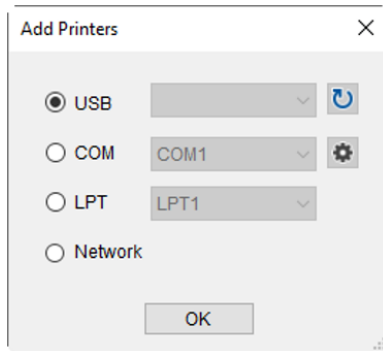
1. 雙擊圖示以啟動軟體。



2. 點選 Printer > Add Printers 來手動新增印表機至 TSC Console。

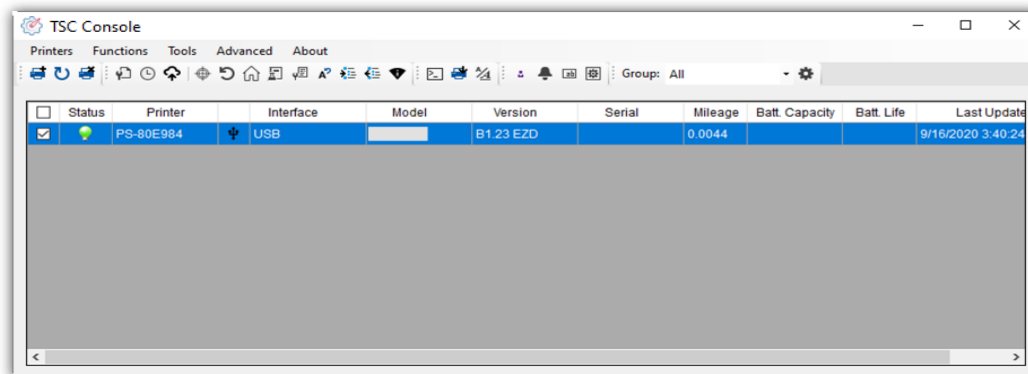


3. 選擇當前印表機所使用之介面。



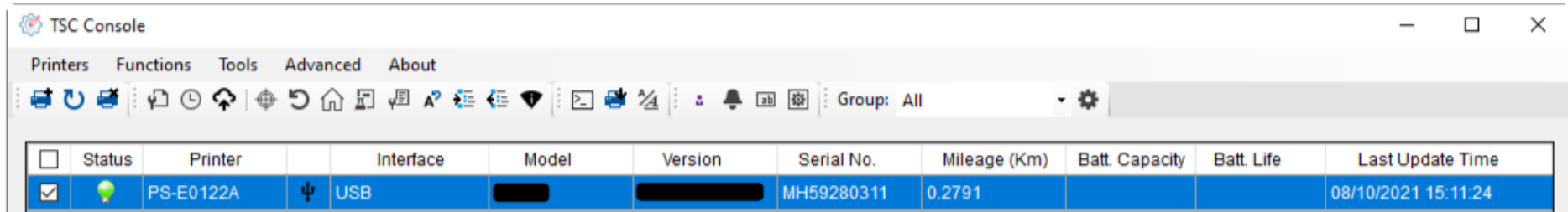
4. 所選之印表機將會新增至 TSC Console 介面。

5. 勾選印表機並進行設定。(如需詳細使用說明，請參閱 TSC Console 使用手冊)



5.2 新增乙太網路介面

- 先以 USB 或 COM Port 新增介面。



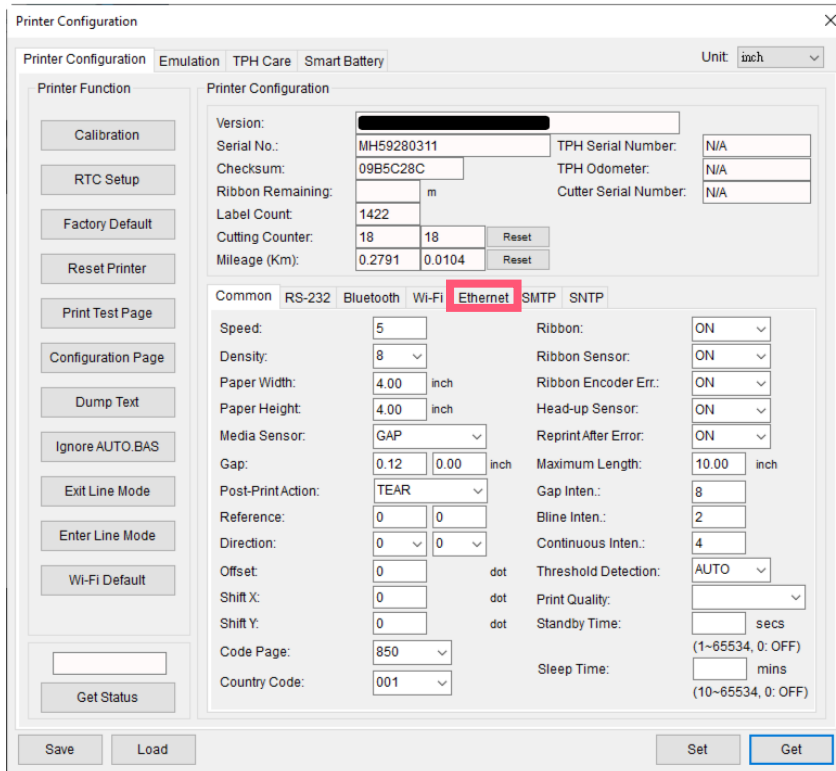
TSC Console

Printers Functions Tools Advanced About

Group: All

Status	Printer	Interface	Model	Version	Serial No.	Mileage (Km)	Batt. Capacity	Batt. Life	Last Update Time
<input checked="" type="checkbox"/>	PS-E0122A	USB			MH59280311	0.2791			08/10/2021 15:11:24

- 雙擊進入印表機資訊頁面 > 點選 Ethernet 欄位 > 查看所處 IP 位置。



Printer Configuration

Printer Configuration Emulation TPH Care Smart Battery Unit: inch

Printer Function

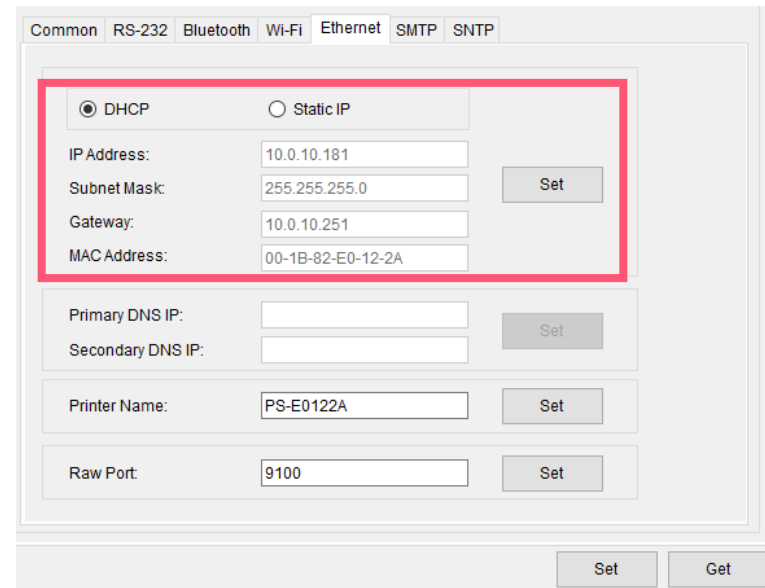
Printer Configuration

Version: [redacted]
Serial No.: MH59280311 TPH Serial Number: N/A
Checksum: 09B5C28C TPH Odometer: N/A
Ribbon Remaining: [redacted] m Cutter Serial Number: N/A
Label Count: 1422
Cutting Counter: 18 18 Reset
Mileage (Km): 0.2791 0.0104 Reset

Common RS-232 Bluetooth Wi-Fi **Ethernet** SMTP SNTP

Speed: 5 Ribbon: ON
Density: 8 Ribbon Sensor: ON
Paper Width: 4.00 inch Ribbon Encoder Err.: ON
Paper Height: 4.00 inch Head-up Sensor: ON
Media Sensor: GAP Reprint After Error: ON
Gap: 0.12 0.00 inch Maximum Length: 10.00 inch
Post-Print Action: TEAR Gap Inten.: 8
Reference: 0 0 Bline Inten.: 2
Direction: 0 0 Continuous Inten.: 4
Offset: 0 Threshold Detection: AUTO
Shift X: 0 Print Quality: [redacted]
Shift Y: 0 Standby Time: [redacted] secs
Code Page: 850 (1~65534, 0: OFF)
Country Code: 001 Sleep Time: [redacted] mins (10~65534, 0: OFF)

Save Load Set Get



Common RS-232 Bluetooth Wi-Fi **Ethernet** SMTP SNTP

DHCP Static IP

IP Address: 10.0.10.181
Subnet Mask: 255.255.255.0 Set
Gateway: 10.0.10.251
MAC Address: 00-1B-82-E0-12-2A

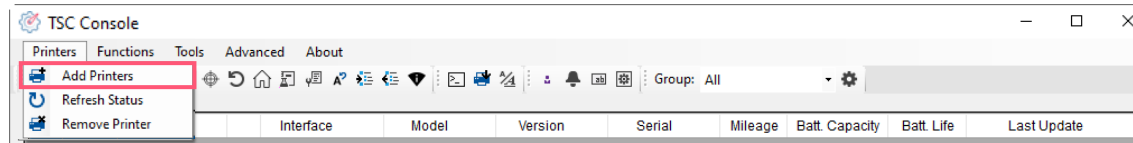
Primary DNS IP: [redacted] Set
Secondary DNS IP: [redacted] Set

Printer Name: PS-E0122A Set

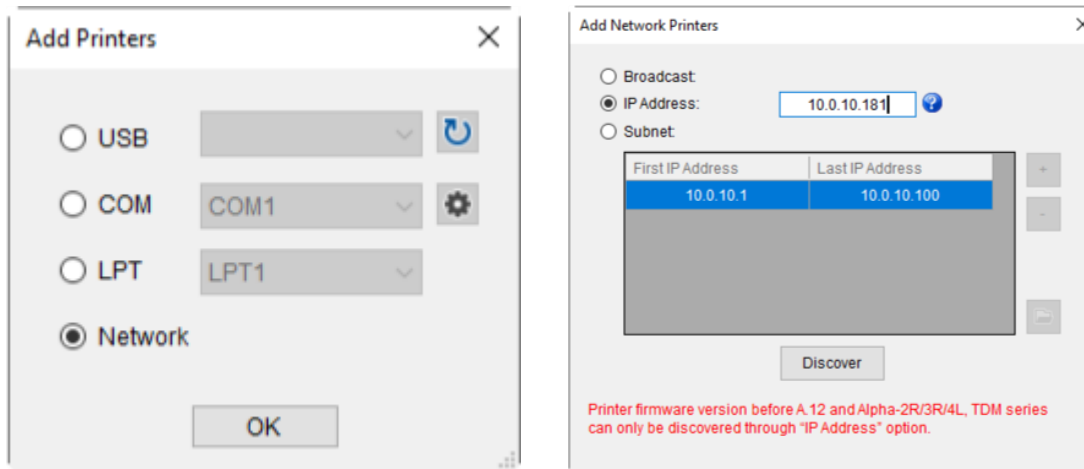
Raw Port: 9100 Set

Set Get

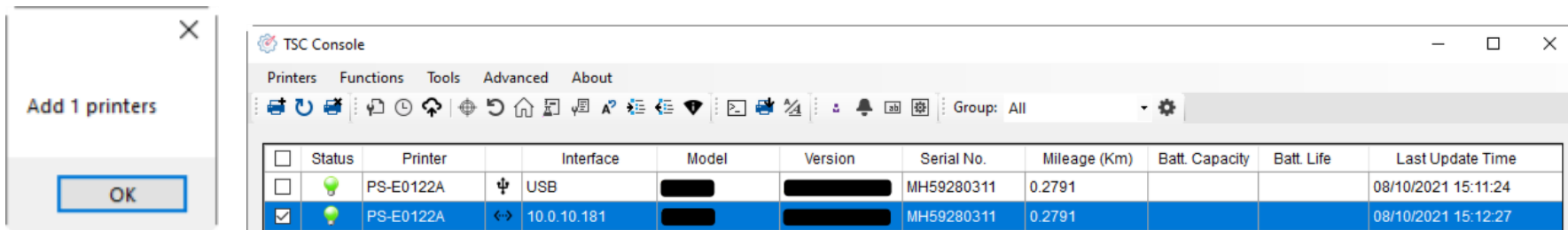
- 返回 TSC Console 頁面，點選左上角 Add Printer 選項。



- 點擊 Network 選項 > 輸入先前查看的 IP 位置 > 點選 Discover。



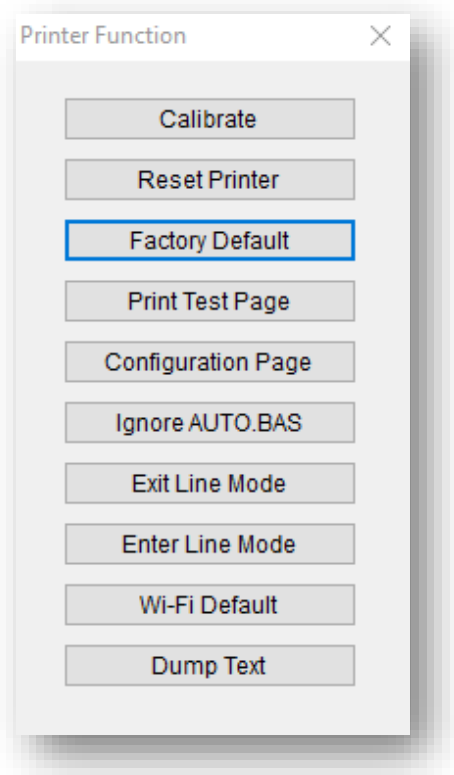
- 如成功配對，視窗將會彈出 > 點選 OK 關閉視窗 > TSC Console 將會新增乙太網路介面。



5.3 印表機功能

印表機功能提供使用者基本操作選項。

- I. 點選 **Printer Function**。
- II. 點選後會出現左下圖示，每個選項的功能敘述如下：



功能	描述
Calibrate	感應器校正
Reset Printer	重啟印表機
Factory Default	恢復出廠預設值並重開機
Print Test Page	列印測試頁
Configuration Page	列印自測頁
Ignore AUTO.BAS	重啟並在此該次忽略 AUTO.BAS 檔案
Exit Line Mode	離開行模式
Enter Line Mode	進入行模式
Wi-Fi Default	清除 Wi-Fi 設定
Dump Text	進入印表機偵錯模式

5.4 設定列印後動作

當使用者使用選購配件時，如裁刀模組、撥紙模組、回收模組等，請在校正紙捲後選擇對應的列印後動作。

請參照下列步驟完成設定：

依章節 5.1 將標籤機新增至 **TSC Console** > **雙擊印表機** > **Printer Configuration(印表機組態)** 頁面將會彈出 > 點選 **Get** 讀取資料 > 至視窗下半部 **Common** 欄位 > 尋找 **Post-Print Action(列印後動作)** > 依應用需求點選對應模式 > 點選 **Set** 以完成設定。

Printer Configuration

Printer Configuration Emulation TPH Care Smart Battery Unit: mm

Printer Function

Calibration

RTC Setup

Factory Default

Reset Printer

Print Test Page

Configuration Page

Dump Text

Ignore AUTO.BAS

Exit Line Mode

Enter Line Mode

Wi-Fi Default

Get Status

Printer Configuration

Version: []

Serial No.: [] TPH Serial Number: N/A

Checksum: 1344B9B1 TPH Odometer: N/A

Ribbon Remaining: [] % Cutter Serial Number: N/A

Label Count: 553

Cutting Counter: 0 0 Reset

Mileage (Km): 0.0913 0.0913 Reset

Common RS-232 Bluetooth Wi-Fi Ethernet SMTP SNTP

Speed: 3 Ribbon: OFF

Density: 8 Ribbon Sensor: OFF

Paper Width: 104.00 mm Ribbon Encoder Err.: OFF

Paper Height: 74.05 mm Head-up Sensor: ON

Media Sensor: Black Mark Reprint After Error: ON

Gap: 1.99 0.00 mm Maximum Length: 152.25 mm

Post-Print Action: [] Gap Inten.: 7

Reference: OFF Bline Inten.: 7

Direction: TEAR Continuous Inten.: 4

Offset: PEEL Threshold Detection: AUTO

Shift X: CUTTER Print Quality: STANDARD

Shift Y: REWIND Standby Time: 120 secs

Code Page: 850 Sleep Time: (1~65534, 0: OFF)

Country Code: 001 (10~65534, 0: OFF)

Save Load

Set Get

6. 故障排除

下方表格中的內容是一般操作者常見的問題以及問題解決方法；如果您已經依照我們建議的方式來排除故障情形，而印表機仍未正常運作，請與您購買經銷商的技術支援部門聯繫，以獲取更多協助。

LED 指示燈狀態

本章節依照指示燈顯示和其他可能遇到的問題以表格方式條列出來。同時也提供相對應的解決方法。

指示燈狀態 / 顏色	印表機狀態	可能因素	解決方法
滅	無回應	印表機成無電源狀態	<ul style="list-style-type: none">* 請確認是否電源已開啟* 請確認電源供應器上的綠燈是否有亮,如無可能是電源供應器損壞，請更換電源供應器* 請檢查電源線兩端和電纜線兩端是否都已接好
綠色	開機	印表機已啟動至可使用狀態	<ul style="list-style-type: none">* 正常列印
閃綠色	暫停	印表機暫停列印	<ul style="list-style-type: none">* 按進紙鍵啟動列印功能
閃紅色	錯誤	標籤或碳帶用盡，或印表機設定產生錯誤	<ol style="list-style-type: none">1. 標籤或碳帶用盡 <ul style="list-style-type: none">* 依照安裝說明換上標籤或碳帶，再按進紙鍵啟動列印功能 <ol style="list-style-type: none">2. 印表機設定產生錯誤 <ul style="list-style-type: none">* 依照初始化說明重新設定

列印品質

問題	可能因素	解決方法
無法列印	查看傳輸線是否有連接妥當於機器的傳輸埠插槽	重新連接傳輸線
	串列埠纜線內的 pin 腳非 1 對 1 的型式	請更換串列埠纜線，纜線內的 pin 腳需為 1 對 1 的型式
	串列埠傳輸參數設定錯誤	請重新設定串列埠傳輸參數
	Windows 驅動中的傳輸埠設定不正確	於驅動程式中設定正確的傳輸埠
	Ethernet IP, subnet mask 和 gateway 的設定不正確	設定正確的 IP, subnet mask 和 gateway 值
標籤上無印刷體	標籤安裝路徑不正確	請參照標籤安裝章節的各步驟重新安裝標籤
連續進紙	印表機設定產生錯誤	依照初始化和間隙/黑線標記測定說明重新設定
卡紙	間隙/黑標感應器發射強度設定不正確(感應器發射強度不夠)	校正間隙/黑標感應器
	標籤尺寸設定錯誤	重新設定標籤尺寸
	標籤紙可能阻塞黏貼於機器內部靠近感應器附近	檢查印字頭機構並清除黏貼住的標籤紙
列印品質不佳	上蓋未關緊	請關緊上蓋
	使用錯誤的電源供應器	請確認電源供應器是否為 24V DC
	查看標籤紙是否安裝無誤	重新確實安裝標籤紙
	查看是否有灰塵或膠黏劑堆積於印字頭上	清潔印字頭
	列印濃度設定不當	重新進行列印濃度、速度設定
	印出自測值，查看部分判斷是否為印字頭損壞	更換印字頭

LCD 螢幕顯示訊息(TDP-225/324 機種此為選配功能)

本章節將 LCD 螢幕可能顯示的訊息和其相對應的處理方法條列如下。

顯示訊息	可能原因/狀況	處理方式
Head Open	<ul style="list-style-type: none"> * 表示此時印表機上蓋是開啟的狀態 	<ul style="list-style-type: none"> * 請確實關閉上蓋
No Paper	<ul style="list-style-type: none"> * 標籤紙用盡 * 標籤安裝路徑不正確 * 間隙/黑標感應器偵測不正確 	<ul style="list-style-type: none"> * 安裝新標籤紙 * 請參照標籤安裝的各項步驟重新進行安裝 * 重新校正標籤感應器
Paper Jam	<ul style="list-style-type: none"> * 間隙/黑標感應器偵測不正確 * 標籤紙尺寸設定不正確 * 可能有標籤紙堵在印表機機構內部 	<ul style="list-style-type: none"> * 重新校正標籤感應器 * 設定正確的標籤尺寸 * 清潔機構內部
Out of Mem	<ul style="list-style-type: none"> * FLASH/DRAM 或 MicroSD 卡記憶體空間已滿 	<ul style="list-style-type: none"> * 清除 FLASH / DRAM 或 MicroSD 卡內部不必要的檔案
Take Label	<ul style="list-style-type: none"> * 剝紙功能正常，等待使用者移除已剝出的標籤以列印下一張 	<ul style="list-style-type: none"> * 已裝設剝紙模組下，剝紙功能正常顯示，請移除已剝出的標籤 * 請確認剝紙模組的連接頭連接正確 * 如果未安裝剝紙器卻顯示此一訊息，請關閉剝紙器功能的設定
Cutter Error	<ul style="list-style-type: none"> * 裁刀卡住 * 沒裝設裁刀模組 * 裁刀 PCB 損壞 	<ul style="list-style-type: none"> * 移除卡住的標籤紙 * 請確認標籤紙厚度是否是在 0.19mm 標準以內 * 更換裁刀或裁刀驅動電路板

7. 保養辦法

本節介紹如何簡易保養印表機及相關維護程序以確保列印的品質，以下為建議與方法。

清潔

- 根據所用耗材的不同，印表機可能會積累殘留物（耗材灰塵，粘合劑等），此為正常現象。為保持最佳列印品質及延長機器壽命，應定期清潔印表機並定期更換、清潔印字頭以清除殘留物。

消毒

- 對印表機進行消毒以保護自己和他人，並助於防止病毒傳播。

注意

- 在執行任何清潔或消毒動作之前，將電源開關關閉)。保持電源線連接以使印表機接地以減少靜電損壞的風險。
- 清潔印表機內部區域時，請勿佩戴戒指或其他金屬物品。
- 僅使用本文檔推薦的清潔劑。使用其他代替可能會損壞印表機並使保固無效。
- 請勿將液體清潔劑直接噴灑或滴入印表機。請先將液體清潔劑沾在乾淨不起毛絮的布上，然後再用此濕的布清理印表機。
- 請勿在印表機內部使用罐裝空氣，因為它會將灰塵和碎屑吹到感應器和其他關鍵組件上。
- 僅使用吸塵器，吸塵器的噴嘴和軟管應導電且接地，以排出累積的靜電。
- 所有參考文獻中皆要求使用異丙醇 (99% or greater isopropyl alcohol) 清潔印字頭，以減少濕氣腐蝕的風險。
- 請勿用手觸摸印字頭。如果不小心觸摸它，請使用99%異丙醇對其進行清潔。
- 使用任何清潔劑時，請始終採取個人預防措施。

清潔工具

- 棉花棒
- 無塵布
- 無帶有金屬的軟毛刷子
- 吸塵器
- 75% Ethanol 乙醇 (用於消毒)
- 99% Isopropyl alcohol 異丙醇 (用於印字頭和橡膠滾筒清潔)
- 原廠印字頭清潔筆
- 溫和的清潔劑 (不含氯)

清潔保養程序:

清潔部分	方式	建議清潔頻率
印字頭	<ol style="list-style-type: none">1. 在清潔印字頭之前，請務必先關閉印表機電源。2. 讓印字頭冷卻至少一分鐘。3. 使用沾取 99%異丙醇的棉花棒或正品的印字頭清潔筆清潔印字頭表面。	更換一卷新標籤紙卷時，請清潔印字頭。
橡膠滾輪	<ol style="list-style-type: none">1. 關閉印表機電源2. 一邊轉動橡膠滾輪，一邊仔細的用沾取 99%異丙醇的布擦拭	更換新標籤紙卷時清潔橡膠滾輪
剝紙桿	使用不起毛絮的布沾取 99%異丙醇擦拭。	當有需要時
感應器	使用無帶有金屬的軟毛刷子或真空吸塵器清除灰塵和紙屑。 應當清潔上部和下部的標籤感應器，以確保可靠的標籤校正檢測。	每月
機器外部	用乾淨的不起毛絮的布 (沾水的布) 清潔印表機表面。如有必要，請使用溫和的清潔劑或桌面清潔劑清理，然後使用 75%的乙醇擦拭消毒。	當有需要時
機器內部	使用真空吸塵器清除所有灰塵和紙屑，以清潔印表機內部，或者使用帶有柔軟非金屬硬毛的刷子清理，然後使用 75%的乙醇擦拭消毒。	當有需要時

8. 安規認證



EN 55032, Class B
EN 55024
EN 60950-1
EN 61000-3-2
EN 61000-3-3

FCC part 15B, Class B
ICES-003, Class B

This equipment has been tested and found to comply with the limits for a Class B digital device, pursuant to part 15 of the FCC Rules. These limits are designed to provide reasonable protection against harmful interference in a residential installation. This equipment generates, uses and can radiate radio frequency energy and, if not installed and used in accordance with the instructions, may cause harmful interference to radio communications. However, there is no guarantee that interference will not occur in a particular installation. If this equipment does cause harmful interference to radio or television reception, which can be determined by turning the equipment off and on, the user is encouraged to try to correct the interference by one or more of the following measures:



- Reorient or relocate the receiving antenna.
- Increase the separation between the equipment and receiver.
- Connect the equipment into an outlet on a circuit different from that to which the receiver is connected.
- Consult the dealer or an experienced radio/ TV technician for help.

This device complies with Part 15 of the FCC Rules. Operation is subject to the following two conditions:
(1) This device may cause harmful interference, and (2) this device must accept any interference received, including interference that may cause undesired operation.

This Class B digital apparatus complies with Canadian ICES-003.

Cet appareil numérique de la classe B est conforme à la norme NMB-003 du Canada.



AS/NZS CISPR 32, Class B



UL 60950-1(2nd Edition)
CSA C22.2 No. 60950-1-07(2nd Edition)



EN 60950-1



GB 4943.1
GB 9254, Class B
GB 17625.1



Energy Star for Imaging Equipment Version 2.0



TP TC 004/2011
TP TC 020/2011



IS 13252(Part 1)/
IEC 60950-1



KN 22
KN 24

Note: There may have certification differences in the series models, please refer to product label for accuracy.

Important safety instructions:

1. Read all of these instructions and keep them for later use.
2. Follow all warnings and instructions on the product.
3. Disconnect the power plug from the AC outlet before cleaning or if fault happened.
Do not use liquid or aerosol cleaners. Using a damp cloth is suitable for cleaning.
4. The mains socket shall be installed near the equipment and easily accessible.
5. The unit must be protected against moisture.

6. Ensure the stability when installing the device, Tipping or dropping could cause damage.
7. Make sure to follow the correct power rating and power type indicated on marking label provided by manufacture.
8. Please refer to user manual for maximum operation ambient temperature.

重要安全說明：

1. 閱讀所有這些說明，並保留以備未來使用。
2. 按照產品上的所有警告和說明進行操作。
3. 在清潔前或發生故障時，拔除電源插頭與交流電源插座的連接。
不要使用液體或噴霧清潔劑。建議使用濕布清潔。
4. 電源插座應安裝在設備附近及方便使用處。
5. 本機器必須防止潮濕。
6. 確保安裝設備時的穩定性，翻倒或跌落可能會導致設備損壞。
7. 確保按照製造商提供的標籤上標明之正確的額定功率和電源類型進行設定。
8. 請參考使用手冊以確認環境溫度的最大值。
9. 此產品懸掛高度請勿高於兩米。

WARNING:

Hazardous moving parts, keep fingers and other body parts away.

CAUTION:

(For equipment with RTC (CR2032) battery or rechargeable battery pack)

Risk of explosion if battery is replaced by an incorrect type.

Dispose of used batteries according to the Instructions as below.

1. DO NOT throw the battery in fire.
2. DO NOT short circuit the contacts.
3. DO NOT disassemble the battery.

4. DO NOT throw the battery in municipal waste.
5. The symbol of the crossed out wheeled bin indicates that the battery should not be placed in municipal waste.

警告：

(對於帶有 RTC (CR2032) 電池或可充電電池組的設備)

如果更換不正確的電池類型，會有爆炸的危險。

請按照以下說明處理廢電池：

1. 請勿將電池投入火中。
2. 請勿使觸點短路。
3. 請勿拆卸電池。
4. 請勿將電池丟入都市廢棄物。
5. 垃圾桶畫叉圖案表示電池不應放置在都市廢棄物中。



Caution: The printhead may be hot and could cause severe burns. Allow the printhead to cool.

CAUTION:

Any changes or modifications not expressly approved by the grantee of this device could void the user's authority to operate the equipment.

設備名稱 Equipment name：熱感式條碼印表機，

主型號（型式）Type designation（Type）：TDP-225

系列型號：TDP-225, TDP-324, TDP-225W, TDP-324W

Restricted substances and its chemical symbols

限用物質及其化學符號

單元Unit	Restricted substances and its chemical symbols 限用物質及其化學符號					
	鉛Lead (Pb)	汞Mercury (Hg)	鎘Cadmium (Cd)	六價鉻 Hexavalent chromium (Cr ⁺⁶)	多溴聯苯 Polybrominated biphenyls (PBB)	多溴二苯醚 Polybrominated diphenyl ethers (PBDE)
內外塑膠件	○	○	○	○	○	○
內外鐵件	-	○	○	○	○	○
滾輪	○	○	○	○	○	○
按鍵面板	○	○	○	○	○	○
電路板	-	○	○	○	○	○
晶片電阻	-	○	○	○	○	○
積層陶瓷表面黏 著電容	-	○	○	○	○	○
集成電路-IC	-	○	○	○	○	○

電源供應器	○	○	○	○	○	○
印字頭	○	○	○	○	○	○
馬達	-	○	○	○	○	○
插座	-	○	○	○	○	○
線材	-	○	○	○	○	○

備考1. “超出0.1 wt %”及“超出0.01 wt %”係指限用物質之百分比含量超出百分比含量基準值。

Note 1 : “Exceeding 0.1 wt %” and “exceeding 0.01 wt %” indicate that the percentage content of the restricted substance exceeds the reference percentage value of presence condition.

備考2. “○”係指該項限用物質之百分比含量未超出百分比含量基準值。

Note 2 : “○” indicates that the percentage content of the restricted substance does not exceed the percentage of reference value of presence.

備考3. “-”係指該項限用物質為排除項目。

Note 3 : The “-” indicates that the restricted substance corresponds to the exemption.

9. 歷史紀錄

Date	Content	Editor
2022/1/24	修改封面圖片	Linda
2023/8/10	更新 2.1 拆封與檢查章節	Camille

TSC **PRINTRONIX[®]**
AUTO ID